

## РОССИЙСКИЙ РЫНОК ТРУДА: ОСНОВНЫЕ ТЕНДЕНЦИИ В РЕЗУЛЬТАТЕ РЕФОРМ

Л. И. Смирных

ГЭУ – ВШЭ, г. Москва

В статье рассматриваются основные тенденции изменений на российском рынке труда в годы реформ: снижение уровня занятости, усиление межрегиональных диспропорций, трансформация отраслевой структуры занятости и изменение занятости по формам собственности, расширение масштабов нестандартных форм занятости.

Показано влияние изменений на рынке труда на уровень и дифференциацию заработной платы.

За годы реформ произошли существенные изменения на российском рынке труда. Они коснулись занятости и оплаты труда, а также привели к возникновению новых явлений и процессов. В этой связи представляется актуальным рассмотрение произошедших изменений, определение специфических особенностей, и выявлении на их основе основных тенденций, сложившихся за годы реформ на российском рынке труда.

Для этого представляется необходимым рассмотреть и оценить темпы и результаты произошедших изменений, и на их основе определить тенденции и пропорции в тех областях рынка труда, которые характеризуют его важные стороны и отражают его специфику. К ним относятся, прежде всего, занятость, безработица и заработная плата.

### ЗАНЯТОСТЬ И БЕЗРАБОТИЦА

Многие прогнозы относительно занятости и безработицы, высказываемые за годы реформ в России, опровергались потом реальным ходом событий. Так, в начале экономических реформ предполагалось, что при внушительных масшта-

бах сокращения ВВП, которое по официальным оценкам, достигало 40% (в нижней точке кризиса), произойдет значительное сокращение занятости на российских предприятиях. Однако падение занятости оказалось непропорционально низким, составив в пореформенный период 12–14%<sup>1</sup>. Позже со вступлением российской экономики в фазу экономического роста существовало мнение о том, что это вступление будет сопровождаться расширением занятости. Однако это выглядит пока не вполне очевидным. С одной стороны, как свидетельствует статистика, сначала общая численность всех занятых в экономике снизилась с 71,1 млн в 1992 г. до 64,1 млн человек в 1995 г., затем с 2000 г. начала постепенно возрастать, достигнув 68,6 млн человек в 2005 г. (табл. 1).

С другой стороны, по мнению некоторых экспертов<sup>2</sup> на повышение уровня занятости после 1999 г. оказали влияние не столько экономические факто-

<sup>1</sup> Капелюшников Р. Российский рынок труда. Адаптация без реструктуризации. – М.: ВШЭ, 2001.

<sup>2</sup> Гимпельсон В., Капелюшников Р. Рынок труда: Российские мифы и рифы. Фонд «Либеральная миссия», [http:// www.liberal.ru](http://www.liberal.ru), 2004.

© Смирных Л.И., 2006

Таблица 1

*Численность и структура экономически активного населения*

|   | 1992        | 1995 | 2000 | 2001 | 2002 | 2003 | 2004 | 2005 |
|---|-------------|------|------|------|------|------|------|------|
|   | Млн человек |      |      |      |      |      |      |      |
| Экономически активное население - всего | 74,9        | 70,9 | 71,5 | 71,0 | 72,0 | 72,8 | 73,0 | 74,2 |
| в том числе:                            |             |      |      |      |      |      |      |      |
| занятые в экономике                     | 71,1        | 64,1 | 64,4 | 64,7 | 65,8 | 67,2 | 67,1 | 68,6 |
| безработные                             | 3,8         | 6,8  | 7,1  | 6,3  | 6,2  | 5,6  | 5,9  | 5,6  |

*Источник:* Материалы выборочных обследований населения по проблемам занятости: 1992, 1995 гг. – на конец октября; 2000–2004 гг. – на конец ноября; 2005 г. – на конец октября.

ры, сколько факторы методического характера, связанные с методикой расчета показателя занятости<sup>3</sup>. В результате произведенных методических изменений оценки прироста занятости оказываются завышенными.

Обратившись к темпам роста количества занятых в экономике (табл. 1), становится очевидным, что эта величина хотя и имела общую положительную тенденцию, но за период 2000–2005 гг. изменилась незначительно: темпы роста занятости – 1,07% при увеличении ВВП на 5-7%).

Кроме того, прирост занятости по-разному проявлялся в регионах. Уже в 2001 г. постдефолтный рост занятости (1998 г.) в регионах, связанный с экономическим подъемом, перестал быть общим и сменился новым спадом в 63 регионах из 89<sup>4</sup>. Только две группы регионов смогли сохранить позитивную динамику экономической активности и занятости. Первая группа лидеров представлена федеральными городами, нефтегазодобывающими округами и частью ресурсно-экспортных регионов, а также сюда вошла Ленинградская область. Ко второй группе относилось большинство республик, в которых рост экономической активности и занятости происходил благодаря увеличению федеральной помощи, особенно при создании рабочих мест в бюджетной сфере. В последующие годы экономическая активность и занятость в регионах увеличивалась незначительно и с затухающим эффектом.

Несмотря на наметившиеся тенденции региональных различий, межрегиональные пропорции занятости в России во многом остались в том виде, в котором были унаследованы с советских времен. Рыночные реформы только усилили преимущества и усугубили дефекты сложившегося территориального неравенства условий на региональных рынках труда.

Поведение безработицы в России отличалось от других стран с переходной экономикой. Траектория ее изменения была в течение всех лет реформ сравнительно плавной, без резких скачков и разовых выбросов на рынок труда больших масс безработных. В первой половине 90-х годов большинство предприятий предпочитало сохранять избыточную занятость, отправляя работников в неоплачиваемые отпуска, и используя механизмы длительных задержек выплаты заработной платы. Рынок труда стал

более адекватно реагировать на экономические изменения только в конце 90-х годов, и в год финансового кризиса уровень безработицы вырос до максимума – 13,2%.

С началом выхода России из трансформационного кризиса сокращение безработицы происходило намного быстрее, чем в остальных переходных экономиках. В результате позитивных изменений первых лет экономического роста уровень безработицы снизился почти на четверть, составив в 2003 г. 5,6 млн человек. Однако, несмотря на продолжающийся экономический рост, безработица выросла в 2004 г. до 5,9 млн человек, хотя, в 2005 г. вновь понизилась до уровня 5,6 млн человек. Практически в течение трех лет экономического роста количество безработных оставалось на постоянном уровне, и составило около 6 млн человек. Это объясняется несколькими причинами, связанными с входом в безработицу и выходом из нее.

С одной стороны, незначительный рост безработицы в 2004 г. произошел в связи с тем, что в промышленности замедлили темпы роста трудоемкие импортозамещающие отрасли. Растущие экспортзамещающие сырьевые отрасли перестали нуждаться в большом количестве работников, поскольку здесь начались процессы по снижению издержек, которые способствовали оптимизации занятости. Ускорило высвобождение рабочей силы в сельском хозяйстве. Все это привело к повышению уровня безработицы в 2004 г. С другой стороны, большинство российских предприятий предпочитают, как правило, производить реструктуризацию в форме отсоединения целых служб и подразделений вместе с занятым на них персоналом<sup>5</sup>. В этом случае никакого притока в безработицу не происходит.

Еще одна особенность безработицы в России связана с выходом из нее. В России наблюдается стагнация пула безработных. В отличие от развитых экономик, безработица в переходных экономиках, в том числе и в России, росла во многом за счет низкого оттока из безработицы, а не за счет сильного притока в нее. Средняя продолжительность периода безработицы в России составляет 8,5 месяцев<sup>6</sup>. Доля длительно ищущих работу среди безработных по методологии МОТ составляет в

<sup>3</sup> В 1999 г. в результате пересмотра Госкомстатом методологии расчета численности занятых, в их состав стали включаться лица, производящие товары и услуги в домашнем хозяйстве для продажи на рынке, а также служащие Вооруженных сил.

<sup>4</sup> Региональные рынки труда. Социальный атлас российских регионов. Независимый институт социальной политики, 2004.

<sup>5</sup> Гимпельсон В., Капелюшников Р. Рынок труда: Российские мифы и рифы. Фонд «Либеральная миссия», <http://www.liberal.ru>, 2004.

<sup>6</sup> Денисова И.А., Донецкий А.М. и др. Длительное пребывание в регистре безработных: низкий уровень образования, неудачное стечение обстоятельств, или что-то еще? // Независимый институт социальной политики, 2002.

странах с переходной экономикой, к которым относятся и Россия, от 40 до 50%<sup>7</sup>.

В начале переходного периода предполагалось, что высокий уровень безработицы будет носить временный характер и будет снижаться по мере создания рабочих мест в развивающемся частном секторе. В реальности возможности работников, потерявших работу в «старых» секторах, найти работу в «новых» секторах ограничены. Это еще раз указывает на причины стабильности показателей численности российских безработных, несмотря на экономический рост.

Кроме того, в России, как реакция на преобразования переходного периода, рабочие места создавались почти исключительно на неформальной и полуформальной основе. Для значительной части рабочей силы в России за годы реформ возросла неполная занятость, увеличились масштабы неформальной занятости, а многие индивиды были вынуждены вернуться к ведению натурального сельского хозяйства. В результате возник феномен «экономического роста без создания новых рабочих мест», который означает увеличение занятости преимущественно внутри неформального или полуформального сектора. Все это привело к недоучету показателями официальной статистики реального уровня занятости и безработицы в России.

Региональная динамика безработицы совпадала с общероссийским трендом. Самые высокие показатели безработицы зафиксированы во всех регионах в 1998-1999 гг. При этом в 1998 г., когда безработица была максимальной, десять регионов с лучшими и худшими показателями различались в 2,9 раза. С повышением экономического роста межрегиональные различия возросли, то есть в проблемных регионах ситуация улучшалась медленнее, чем в экономически сильных. В результате соотношение безработицы между «лучшими» и «худшими» регионами возросло, составив 4,4 раза в 2002 г. За три года экономического роста распределение регионов по уровню безработицы вернулось к положению 1995 г. После этого, несмотря на дальнейший рост экономики, оно оставалось практически неизменным.

### СТРУКТУРА ЗАНЯТОСТИ ПО ОТРАСЛЯМ ЭКОНОМИКИ

На момент начала экономических преобразований структура занятости в России отличалась от аналогичных структур в развитых странах: непро-

порционально большая доля работников была задействована в промышленности и в сельском хозяйстве. При этом сфера услуг, прежде всего торговля и бизнес-услуги, оставались неразвитыми. Начавшиеся в 1991 г. реформы вызвали фундаментальные сдвиги в распределении ресурсов между секторами экономики. Происходил постепенный переход от деформированной структуры занятости, унаследованной от плановой экономики, к структуре, отвечающей законам рыночной экономики.

На протяжении всех лет реформ сдвиги в отраслевой структуре занятости протекали в России достаточно активно. За период 1992-2004 гг. произошло значительное сокращение количества занятых работников в промышленности (34%), сельском хозяйстве (33%), в строительстве (35%), в науке и научном обслуживании (48%). Уменьшилось количество занятых работников, хотя и в меньшей степени, на транспорте (12%) и в образовании (5%).

Одновременно с сокращением занятости в названных отраслях происходило ее увеличение в торговле (в 2 раза), в финансовой сфере и в управлении (в 2 раза), в сфере услуг, связанной с жилищно-коммунальным хозяйством, бытовым обслуживанием, социальным обеспечением и т.п. (6-13%); в сфере культуры и искусства (17%), а также в связи (7%) и в лесном хозяйстве (14%).

В результате произошедших структурных изменений доля занятых в промышленности сократилась почти с 30% в 1992 г. до 21,4% в 2004 г., в сельском хозяйстве с 14 до 10,3%, в строительстве с 11 до 7,8%, в науке и научном обслуживании с 3,2 до 1,8%. Тогда как доля работающих в торговле возросла с 7,9% в 1992 г. до 17,2% в 2004 г., в сфере финансов с 0,7 до 1,4%, а в управлении с 1,9 до 4,8% (табл. 2). Развитие сферы услуг в России оказалось более динамичным, чем в большинстве других стран с переходной экономикой<sup>8</sup>. Трансформация отраслевой структуры занятости на региональном уровне во многом повторяла общероссийские тенденции. В переходный период во всех регионах происходило существенное сокращение занятости в промышленности, особенно в первой половине 1990-х годов. Однако сокращение численности занятых в промышленности не изменило географические максимумы и минимумы индустриальной занятости. По-прежнему самую высокую

<sup>7</sup> Расширение возможностей для трудоустройства. Страны Восточной Европы и бывшего Советского Союза. Мировой банк. – 2004.

<sup>8</sup> Лукьянова А.Л. Переход к постиндустриальному обществу? Исследование занятости в сервисном секторе экономики России : науч. док. № 03/09 // Консорциум экономических исследований и образования. – 2003.

Структура занятости по отраслям экономики

|   | 1992 | 1995 | 2000 | 2001 | 2002 | 2003 | 2004 |
|---|------|------|------|------|------|------|------|
| Всего в экономике   | 100  | 100  | 100  | 100  | 100  | 100  | 100  |
| в том числе по отраслям:  |      |      |      |      |      |      |      |
| промышленность  | 29,6 | 25,8 | 22,6 | 22,7 | 22,2 | 21,9 | 21,4 |
| сельское хозяйство  | 14,0 | 14,7 | 13,0 | 12,3 | 11,8 | 11,0 | 10,3 |
| лесное хозяйство  | 0,3  | 0,4  | 0,4  | 0,4  | 0,4  | 0,4  | 0,4  |
| строительство   | 11,0 | 9,3  | 7,8  | 7,8  | 7,6  | 7,7  | 7,8  |
| транспорт   | 6,6  | 6,6  | 6,4  | 6,4  | 6,3  | 6,4  | 6,4  |
| связь   | 1,2  | 1,3  | 1,4  | 1,4  | 1,4  | 1,4  | 1,4  |
| оптовая и розничная торговля, общественное питание                                    | 7,9  | 10,1 | 14,6 | 15,4 | 16,6 | 16,8 | 17,2 |
| жилищно-коммунальное хозяйство, производственные виды бытового обслуживания населения | 4,1  | 4,5  | 5,2  | 5,0  | 4,9  | 4,9  | 4,8  |
| здравоохранение, физическая культура и социальное обеспечение                         | 5,9  | 6,7  | 7,0  | 7,0  | 7,0  | 7,1  | 7,3  |
| образование   | 8,9  | 9,3  | 9,1  | 9,0  | 9,0  | 9,1  | 9,2  |
| культура и искусство  | 1,5  | 1,7  | 1,8  | 1,8  | 1,8  | 1,9  | 2,0  |
| наука и научное обслуживание  | 3,2  | 2,5  | 1,9  | 1,8  | 1,8  | 1,9  | 1,8  |
| финансы, кредит, страхование  | 0,7  | 1,2  | 1,2  | 1,2  | 1,3  | 1,3  | 1,4  |
| управление  | 1,9  | 2,9  | 4,5  | 4,5  | 4,5  | 4,7  | 4,8  |
| другие отрасли  | 3,2  | 3,0  | 3,1  | 3,3  | 3,4  | 3,5  | 3,8  |

Источник: Госкомстат РФ.

долю занятых в промышленности сохраняют старопромышленные регионы Центра, Урала и Поволжья. В экспортных регионах занятость в промышленности близка к среднероссийскому уровню. В южных аграрных регионах доля работников, занятых в промышленности, ниже среднего уровня по России.

Вместе с тем, в течение переходного периода наблюдалась динамика сдвига индустриальной оси России из Центра на Восток. Наиболее быстрое сокращение промышленной занятости происходило в федеральных городах: в Москве, Санкт-Петербурге, в областях Центрального округа, при незначительном ее сокращении в Уральском федеральном округе. Эти изменения в структуре занятости свидетельствуют о концентрации промышленности России в экспортно-ресурсных регионах Урала, Поволжья и Сибири.

Сокращение занятости в аграрном секторе проявлялись на региональном уровне по-разному. В Центральном и Южном федеральных округах сокращение занятости в аграрном секторе началось только с 2000-х годов. При этом в маргинальных для сельского хозяйства регионах сокращение занятости началось значительно раньше и было максимальным. В результате произошедших сокращений усилилась концентрация сельскохозяйственного производства в наиболее благоприятных природ-

но-климатических зонах, что способствовало повышению его эффективности. Вместе с тем, продолжает оставаться избыточной занятость в сельском хозяйстве в таких регионах России, как Краснодарский, Ставропольский и Алтайский края, Кабардино-Балкария, Калмыкия и Дагестан.

Во всех экономических регионах в переходный период возросла доля сферы услуг. Данные о динамике занятых в сфере услуг в годы экономического роста (1998-2002 гг.) показывают, что Москва продолжает оставаться лидером среди всех регионов<sup>9</sup>. Среди федеральных округов быстрее всего растет занятость в сфере услуг в Приволжском, Центральном и Южном округах, которые наиболее плотно заселены и лучше освоены. От них отстают восточные регионы. При этом в Уральском регионе отставание роста занятости в сфере услуг обусловлено сохранением высокого уровня занятости в промышленности.

По видам услуг максимальный рост занятости наблюдается в торговле. На первом месте по росту занятости в торговле выделяется Москва, далее идут округа европейской части страны: Приволжский, Южный, Центр и Северо-Запад (без федеральных городов). В Москве рост занятости в тор-

<sup>9</sup> Региональные рынки труда. Социальный атлас российских регионов. – М. : Независимый институт социальной политики, 2004.

говле стал следствием концентрации финансовых ресурсов. Развитие на этой основе торговых сетей, индивидуального предпринимательства, а также рост доходов населения способствовали увеличению численности занятых в торговле. В других регионах сфера торговли развивалась в большей степени под влиянием спроса и выступала как аккумулятор избыточной рабочей силы, поскольку другие отрасли сферы услуг оставались слаборазвитыми.

Москва не только первой достигла максимального роста в сфере торговли, здесь является высокой, и продолжает расти занятость в различных отраслях рыночных услуг. В Санкт-Петербурге темпы роста занятости почти во всех видах рыночных услуг значительно ниже. В других регионах России, таких как Центр, Поволжье, Юг, сдвиг занятости в сектор услуг, хотя и идет быстрее, но происходит по другому сценарию: в росте доминирует торговля, растет занятость в отраслях бюджетной сферы.

### СТРУКТУРА ЗАНЯТОСТИ ПО ФОРМАМ СОБСТВЕННОСТИ

Наиболее кардинальные изменения в структуре занятости происходили по формам собственности (табл. 3). В течение 1992-2004 гг. масштабы государственной собственности сократились более чем на 50%, уменьшилось количество занятых на предприятиях и в организациях таких форм собственности как «общественная» (23%) и «смешанная российская» (23%). Одновременно с этим за 1992–2004 гг. возросла численность работников на частных предприятиях (более чем в 2 раза) и на предприятиях с участием иностранного капитала (в 13 раз).

В 2004 г. по сравнению с 1992 г. сменились «доминанты» в структуре занятости предприятий по формам собственности (табл. 3). Если в 1992 г. максимальное количество работников было занято на предприятиях государственной собственности (68,9%), то в 2004 г. максимальный уровень занятости приходился на долю предприятий частной собственности (50,7%). Доля предприятий государственной собственности в 2004 г. сократилась до 36%, уступив первенство по занятости предприятиям с частной собственностью.

При значительном росте с 1992 г. по 2004 г. доля занятости работников на предприятиях с иностранным капиталом оставалась на одном из последних мест (не учитывая общественную собственность), и составляла 3,7% в 2004 г.

Несмотря на значительные региональные различия, частный сектор доминирует почти во всех регионах России. Государство остается более значимым работодателем только на севере и на востоке России. В районах Крайнего Севера, таких как Якутия, Чукотский и Эвенкийский автономные округа, основным работодателем является государство (47–52%), а на долю частного сектора приходится 20–30% занятости. В Республике Тыва занятость распределена приблизительно поровну между тремя секторами: государством, муниципалитетами и частным сектором. Структурные особенности занятости по формам собственности в региональном разрезе зависят от множества факторов, одним из которых является политика местных властей. В этой связи прямой зависимости между уровнем экономического развития региона и структурой занятости по формам собственности не наблюдается. Высокая доля занятых в частном секто-

Таблица 3

*Структура занятости по формам собственности*

|  | 1992 | 1995 | 2000 | 2001 | 2002 | 2003 | 2004 |
|--|------|------|------|------|------|------|------|
| Всего в экономике  | 100  | 100  | 100  | 100  | 100  | 100  | 100  |
| в том числе по формам собственности:                               |      |      |      |      |      |      |      |
| государственная, муниципальная                                     | 68,9 | 42,1 | 37,9 | 37,4 | 37,0 | 36,4 | 36,0 |
| частная  | 19,5 | 34,4 | 46,1 | 47,6 | 49,7 | 50,2 | 50,7 |
| собственность общественных и религиозных организаций (объединений) | 0,8  | 0,7  | 0,8  | 0,8  | 0,8  | 0,7  | 0,7  |
| смешанная российская   | 10,5 | 22,2 | 12,5 | 11,6 | 9,4  | 9,2  | 8,9  |
| иностранная, совместная российская и иностранная                   | 0,3  | 0,6  | 2,7  | 2,6  | 3,1  | 3,5  | 3,7  |

Источник: Госкомстат РФ.

ре отмечается как в экономически сильных регионах (Ханты-Мансийский АО – 60%, Белгородская область – 61%), так и в менее развитых (Ставропольский край – 59%) и слаборазвитых северо-восточных автономных округах.

Наиболее динамичными категориями работающих в частном секторе являются занятые на малых предприятиях<sup>10</sup>, в крестьянских фермерских хозяйствах и индивидуальные предприниматели (самозанятые)<sup>11</sup>.

По официальным данным в 1997-2003 гг. на малых предприятиях в России на постоянной основе работало 6,5-6,6 млн человек, что составляло 10% от общего числа занятых. С учетом привлекаемых совместителей и работников по договорам подряда доля занятых в секторе малого предпринимательства в 2001–2003 гг. повысилась в среднем до 11,4% от общей численности занятых в экономике.

Хотя по уровню самозанятости Россия отстает от многих стран с переходной экономикой, тем не менее индивидуальное предпринимательство развивалось в России все годы реформ весьма динамично. В 1991 г. доля самозанятых в России составляла 4,3%, в 1996 г. она увеличилась до 10,5%, а в 2003 г. достигла 13,3% от общего числа занятых в экономике. Кроме того сюда следует добавить еще частные крестьянские хозяйства, доля которых в общей численности занятых возросла с 0,5% в 2002 г. до 0,7% в 2003 г.

Обеспечение занятости в России все больше происходит за счет предоставления рабочих мест в частном секторе малыми предприятиями и индивидуальными предпринимателями. При этом происходит постепенное снижение доли рабочих мест, предоставляемых крупными и средними предприятиями. Так, в течение 2002 г. крупные и средние предприятия России сократили 1 млн рабочих мест. В 2003 г. снижение рабочих мест на крупных предприятиях составило 3,4–3,6% по сравнению с 2002 г., а за полгода 2005 г. оно равнялось 1,1% по сравнению с 2004 г.

<sup>10</sup> К малым Госкомстат РФ относит промышленные, строительные и транспортные предприятия со средней численностью работников до 100 человек, специализирующихся на розничной торговле и бытовых услугах со штатом до 30 человек, а в остальных секторах – до 50 человек. Доля внебюджетных фондов, государства, средних и крупных предприятий в капитале малого предприятия не должна превышать 25%.

<sup>11</sup> По действующему российскому законодательству отсутствуют ограничения на допустимую численность наёмных работников, занятых у индивидуального предпринимателя. Он может принимать на работу неограниченное число работников без потери статуса индивидуального предпринимателя.

Анализ размещения малых предприятий по регионам России показывает, что более 70% из них расположены в европейской части страны. Каждое пятое малое предприятие функционирует в Москве, а каждое восьмое – в Санкт-Петербурге. В региональном разрезе малые предприятия оказывают наибольшее влияние на формирование занятости в Центральном (15,8%) и Северо-Западном (16,0%) федеральных округах. Индивидуальное предпринимательство получило наибольшее развитие в Дальневосточном (14,1%) и Южном (16,7%) федеральных округах. Занятость в индивидуальных фермерских хозяйствах преобладает в общей структуре занятых в Южном Федеральном округе (2,3%).

### ТРУДОВАЯ МОБИЛЬНОСТЬ

Особенностью российского рынка труда является высокий уровень трудовой мобильности. Одним из показателей трудовой мобильности является валовой оборот рабочей силы, который равен сумме коэффициентов найма и увольнения (рис.).

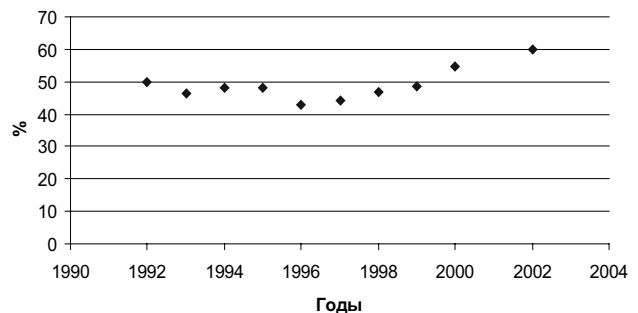


Рис. Динамика валового оборота рабочей силы в России

В течение 1992-1995 гг. среднегодовой валовой оборот рабочей силы равнялся в целом по экономике 48,1%, а в промышленности почти 50%. Причем, эти данные приводятся только по крупным и средним предприятиям, которые охватывают хотя и снижающуюся, но по-прежнему основную массу занятых в экономике России. В частном секторе на малых предприятиях оборот рабочей силы был еще выше: «частные предприятия более динамичны, и работники на них более мобильны – они чаще переходят с одного места работы на другое»<sup>12</sup>. В 1996 г. произошло снижение общеэкономического валово-

<sup>12</sup> *Grannovetter M.* The Sociological and economic approaches to labor market analysis: A social structural view, in: Grannovetter M. and R. Swedberg (eds.), *The Sociology of Economic Life*. Boulder: Westview Press, 2001.

го оборота рабочей силы до 42,8%. Но в дальнейшем рост возобновился. С началом экономического роста, с 1999 г. оборот рабочей силы стал повышаться ускоренными темпами, достигнув в 2002 г. уровня 60,1% по экономике<sup>13</sup>.

Высокий оборот рабочей силы на крупных и средних предприятиях в России характеризовался рядом особенностей. Во-первых, наблюдалось постоянное преобладание выбытий над наймами, что свидетельствует о сокращении занятости. Во-вторых, проявлялось преобладание добровольных увольнений над вынужденными: «только в 6-9 случаях из каждых 100 увольнений оно происходило в связи с сокращением численности персонала и в 64-68 случаях – по собственному желанию работника»<sup>14</sup>. С началом экономического роста в 2000 г. количество добровольных увольнений превысило 8,6 млн чел., тогда как в год экономического кризиса 1998 г. оно было ниже, и составляло 7,2 млн чел. В-третьих, основные потоки найма были связаны преимущественно с выбытием, а не с заполнением новых рабочих мест. По официальным оценкам оборот рабочих мест в течение всех лет реформ оставался на низком уровне и составлял 5–7% (а по более оптимистичным оценкам – 10–17%) от общего оборота рабочей силы.

Характеристиками трудовой мобильности в России служат также факты смены работниками места работы, профессии, сектора экономики (или отрасли), региона и т.п. В общей структуре перемещений на протяжении всех лет реформ преобладали перемещения, связанные со сменой места работы (17–20%)<sup>15</sup>. При этом многие перемещения в связи со сменой места работы сопровождалась

сменой профессии. Наиболее высокий уровень профессиональной мобильности наблюдался в 1990-1995 гг., и был равен 52,18%<sup>16</sup>. В последующем он снизился более чем в три раза, и уже в течение 2000-2002 гг. находился на уровне 16,82%.

Работники, занятые в государственном секторе, оставались менее мобильными по сравнению с работниками частных предприятий (табл. 4). С одной стороны, это связано с тем, что в частном секторе чаще исчезают и появляются рабочие места, а отношения занятости менее формализованы, чем в государственном секторе. С другой стороны, причиной может являться и то, что в частном секторе меньший уровень социальной защиты работников, который хотя и компенсируется, как правило, более высоким уровнем заработной платы, но может подталкивать работников к увольнениям<sup>17</sup>.

Вместе с тем, в течение 1990–2002 гг. постоянно увеличивалось количество россиян, желающих работать в частном секторе<sup>18</sup>. В 1990 г. их доля составляла только 19,4%, а в 2002 г. она возросла до 84,3%. Кроме того, число желающих работать в частном секторе в течение всех лет превышало в 3–5 раз количество лиц, которые были заняты в этом секторе. Количество желающих работать в государственном секторе стало преобладать над количеством занятых в нем только с 1998 г., и сохранилось до 2002 г. В течение предыдущих лет (1990–1998 гг.), наблюдалась прямо противоположная картина: количество занятых в государственном секторе доминировало над количеством лиц, желающих работать в нем. Еще одним примечательным фактом является то, что доля лиц, желающих

Таблица 4

Уровни межфирменной и профессиональной мобильности (1996-2002 гг.)

| Формы собственности предприятий | 1996-1998 |         | 1998-2000 |         | 2000-2002 |         |
|---------------------------------|-----------|---------|-----------|---------|-----------|---------|
|                                 | женщины   | мужчины | женщины   | мужчины | женщины   | мужчины |
| Государственная                 | 0,068     | 0,116   | 0,086     | 0,099   | 0,105     | 0,172   |
| Частная                         | 0,160     | 0,210   | 0,117     | 0,171   | 0,147     | 0,215   |
| Смешанная                       | 0,081     | 0,130   | 0,111     | 0,106   | 0,149     | 0,104   |

Источник: Мальцева И.О. Гендерные различия в профессиональной мобильности и сегрегация на рынке труда. Опыт российской экономики // Консорциум экономических исследований и образования, сер. Научные доклады. – № 05/11.

<sup>13</sup> Полетаев А. Мобильность рабочей силы в России растёт // Демографический еженедельник Демоскоп Weekly, www.demoscope.ru.

<sup>14</sup> Попов А.Д. Динамика положения на российском рынке труда // Демографическое развитие и его социально-экономические последствия : материалы конференции. – 2001.

<sup>15</sup> Оценки опираются на базу данных RLMS.

<sup>16</sup> Мальцева И.О. Гендерные различия в профессиональной мобильности и сегрегация на рынке труда. Опыт российской экономики // Консорциум экономических исследований и образования, сер. Научные доклады. – № 05/11. – С. 19.

<sup>17</sup> Кларк С. Новые формы трудового договора и гибкость труда в России // Вопросы экономики. – 1999. – № 11.

<sup>18</sup> Беляева Л.А. Социальная стратификация и средний класс. – М., 2001. – С. 79.

работать в частном секторе, превысила долю лиц, желающих работать в государственном секторе, только в 2002 г. Все предыдущие годы желания россиян склонялись чаще в пользу занятости на предприятиях государственной собственности.

Важными характеристиками трудовой мобильности на российском рынке труда являются показатели внутренней (внутри региональной и межрегиональной) миграции. Несмотря на большую и все возрастающую международную миграцию, внутренние перемещения в России в 1992–2002 гг. остаются доминирующими. В последние годы они составили около 90% в потоках прибывших и выбывших<sup>19</sup>. Двумя составляющими внутренней миграции являются внутрирегиональная и межрегиональная миграции. Внутрирегиональная миграция означает перемещения в пределах субъекта РФ (области, края, республики, национального округа). Межрегиональная миграция характеризуется перемещениями между субъектами РФ. Соотношение между двумя этими видами миграции оказывает важное влияние на состояние российского рынка труда. В течение 1992–2002 гг. наблюдались две главные тенденции. Во-первых, происходило снижение как внутрирегиональной, так и межрегиональной миграции. Так, в 2002 г. внутри региональная миграция сократилась в 1,6 раза, а межрегиональная – в 1,7 по сравнению с 1992 г. Во-вторых, отмечалось относительное повышение доли внутрирегиональной миграции и, как следствие, снижение доли межрегиональной миграции в общем объеме внутренней миграции. Если в 1992 г. удельный вес внутрирегиональной миграции составлял 54% от общего объема внутренней миграции, то в 2002 г. он вырос до уровня 56,1%. Таким образом, высокий уровень внутренней миграции определялся в России все годы реформ преимущественно (53,9–56,1%) внутри региональными потоками, которые в свою очередь имели тенденцию к снижению. Следствием преобладания внутрирегиональной миграции над межрегиональной миграцией является локализация перемещений: высокая межфирменная мобильность работников концентрируется внутри регионов, не выходя за их границы. Кроме того, это способствует относительной замкнутости местных рынков труда, приводя к созданию независимых и автономно развивающихся рынков труда. Это означает одновременно «сохранение сегментации страны на территориальные

анклавы и местные рынки труда, уровень жизни и ситуация с занятостью в которых будет различаться все сильнее»<sup>20</sup>, что затрудняет анализ ситуации в России в терминах единого рынка труда.

### ГИБКОСТЬ РЫНКА ТРУДА И ФОРМЫ АДАПТАЦИИ ЗАНЯТОСТИ

Адаптивная способность рынка труда оперативно подстраиваться к изменениям, непрерывно происходящим в экономике, характеризует его гибкость. Гибкость рынка труда определяется двумя основными группами факторов. Во-первых, она зависит от содержания законов и норм, которые регулируют трудовые отношения. Это, так называемые, «формальные» индикаторы гибкости рынка труда. Во-вторых, гибкость рынка труда характеризуется исполнением или уклонением от требований, которые предусматриваются действующими законами и нормами. В этом случае речь идет об индикаторах «реальной» гибкости рынка труда.

Характерной чертой российского рынка труда является существенный «разрыв» между формальной и реальной гибкостью рынка труда. Несмотря на формально действующие законодательные ограничения, на практике российский рынок труда демонстрировал все годы реформ достаточно высокую степень гибкости. Гибкость проявлялась в увеличении масштабов применения предприятиями различных форм адаптации занятости, некоторые из которых не предусматривались и не регулировались нормами трудового законодательства. В данном случае имеется в виду занятость в рамках трудовых отношений, продолжительность которых ограничена (эксплицитно или имплицитно) и конечна во времени.

Следуя стандартам международной классификации, речь идет о различных видах временной (нестандартной) занятости, к которой относят работников, занятых по срочным контрактам; нанимаемых агентствами занятости, предоставляющими труд третьей стороне (так называемые заемные работники); занятых по договорам на выполнение определенного объема работ; сезонных и разовых; временно замещающих отсутствующих работников; по вызову; учеников и занятых в рамках программы создания рабочих мест.

На российском рынке труда встречается большинство из перечисленных видов временной заня-

<sup>19</sup> Моисеенко В.М. Снижение масштабов внутренней миграции населения России: опыт оценки динамики по данным текущего учета // Вопросы статистики. – 2004. – № 7.

<sup>20</sup> Гиммельсон В., Капелюшников Р. Рынок труда: Российские мифы и рифы. Фонд «Либеральная миссия», [http:// www.liberal.ru.](http://www.liberal.ru.), 2004.



тости, а численность временно занятых работников постоянно растет (табл. 5). Если в 1992 г. доля временных работников в общей численности занятых составляла не более 3%, то к 2005 г. она увеличилась до 12,5% (более чем в 4 раза), составив 7,7 млн человек.

К особенностям временной занятости в России относится неравномерность ее распределения по секторам экономики и по гендерному признаку. В отличие, например, от большинства европейских стран, на российском рынке труда среди временных работников всегда преобладали мужчины (табл. 5).

Таблица 5

Структура занятых в экономике по видам трудового договора (2001-2005 гг.)

|   | 2001  | 2002  | 2003  | 2004  | 2005  |
|---|-------|-------|-------|-------|-------|
| <b>Все занятые в экономике, %</b>                                       |       |       |       |       |       |
| Постоянная  | 92,73 | 92,80 | 87,96 | 88,03 | 87,53 |
| Временная, в том числе:   | 7,27  | 7,20  | 12,04 | 11,97 | 12,47 |
| На определенный срок  | 4,24  | 4,12  | 6,99  | 6,79  | 6,84  |
| Случайная   | 2,15  | 2,20  | 3,40  | 3,76  | 3,94  |
| По договору на выполнение определенного объема работ или оказания услуг | 0,87  | 0,89  | 1,65  | 1,41  | 1,69  |
| <b>Мужчины</b>  |       |       |       |       |       |
| Постоянная  | 91,02 | 91,34 | 86,40 | 86,24 | 85,84 |
| Временная, в том числе  | 8,61  | 8,66  | 13,74 | 13,76 | 14,16 |
| На определенный срок  | 5,20  | 5,04  | 8,21  | 8,05  | 7,99  |
| Случайная   | 2,37  | 2,43  | 3,81  | 4,21  | 4,52  |
| По договору на выполнение определенного объема работ или оказания услуг | 1,04  | 1,19  | 1,73  | 1,49  | 1,65  |
| <b>Женщины</b>  |       |       |       |       |       |
| Постоянная  | 94,20 | 94,32 | 89,72 | 89,86 | 89,24 |
| Временная, в том числе  | 5,80  | 5,28  | 10,28 | 10,15 | 10,76 |
| На определенный срок  | 3,20  | 3,16  | 5,73  | 5,51  | 5,68  |
| Случайная   | 1,91  | 1,55  | 2,98  | 3,30  | 3,36  |
| По договору на выполнение определенного объема работ или оказания услуг | 0,68  | 0,57  | 1,57  | 1,33  | 1,72  |

Источник: Госкомстат РФ, Обследования населения по проблемам занятости (ОНПЗ)<sup>21</sup>.

До принятия нового Трудового Кодекса число временных работников впервые значительно выросло после экономического кризиса 1998 г., составив 5,21% среди всех занятых в экономике. Однако и в последующие годы количество временных работников неуклонно росло. При этом с принятием нового трудового кодекса темпы роста временной занятости еще более увеличились. Если до принятия нового трудового кодекса удвоение численности временных работников произошло фактически за 10 лет, то после его принятия количество их удвоилось за 4 года.

В течение всех лет реформ происходило постепенное сокращение соотношения между постоянной и временной занятостью. В 1992 г. это соотношение было равно 35 : 1, в 2001 г. оно уже составляло 13 : 1, а в 2005 г. достигло уровня 7 : 1. Вклад временной занятости в общую занятость и ее прирост за последние годы были весьма значительными, что оказало влияние на гибкость российского рынка труда.

По секторам экономики временная занятость распределялась тоже неравномерно. Если на предприятиях и в организациях в течение 2001–2005 гг. численность временных работников достигала 8%, то в фермерских хозяйствах она была близка к 50% (2005 г. – 47%), а по найму у физических лиц было занято 65–68% временных работников (табл. 6).

В структуре временной занятости можно выделить наиболее или наименее стабильные ее виды (см. табл. 5, 7), однако это деление во многом условно. В структуре временных работников «занятость на определенный срок» и «занятость по договору»<sup>22</sup> являются наиболее прогнозируемыми: в обоих случаях предполагается, что определен либо срок выполнения работы, либо длительность договора. В этом смысле два названных вида временной занятости являются относительно стабильными, по сравнению со «слу-

<sup>21</sup> Обследования проводятся в России регулярно с 1991 г.

<sup>22</sup> В данном случае подразумевается занятость, связанная с выполнением определенного объема работ.

Занятые в секторах экономики по видам трудового договора

|                      | Всего | Предприятия, учреждения, организации | Фермерские хозяйства | По найму у физических лиц |
|----------------------|-------|--------------------------------------|----------------------|---------------------------|
| <b>2003</b>          |       |                                      |                      |                           |
| Постоянная занятость | 0,87  | 0,92                                 | 0,58                 | 0,32                      |
| Временная занятость  | 0,13  | 0,08                                 | 0,42                 | 0,68                      |
| <b>2005</b>          |       |                                      |                      |                           |
| Постоянная занятость | 0,87  | 0,93                                 | 0,53                 | 0,35                      |
| Временная занятость  | 0,13  | 0,07                                 | 0,47                 | 0,65                      |

Источник: Госкомстат РФ, ОНПЗ, 2003 (ноябрь) – 2005 (май) гг.

чайной занятостью». «Случайная занятость» подразумевает выполнение отдельных, разовых работ при отсутствии постоянного места работы. Набор видов деятельности, осуществляемых таким образом, весьма широк. Сюда могут относиться: извоз на автомобиле, ремонтные услуги, уборка квартир и т.п.

До принятия нового Трудового кодекса общее увеличение численности временно занятых происходило за счет некоторого возрастания занятости по срочным контрактам и значительного роста масштаба случайной занятости<sup>23</sup>. По данным Российского мониторинга экономики и здоровья населения (RLMS) за 1994-2001 гг. доля случайно занятых в 2002 г. составляла 8,6% численности экономически активного населения, а доля безработных – 6,5%<sup>24</sup>. Масштаб занятости, связанной с выполнением фиксированного объема работ (занятость по договору), оставался до 2002 г. примерно на постоянном уровне.

После принятия нового Трудового Кодекса группа «занятых на определенный срок» по сроч-

ным контрактам хотя и продолжала оставаться самой многочисленной в составе занятого населения (2001 г. – 4,24%; 2005 г. – 6,84%), но в течение 2001–2005 гг. удельный вес ее в общем объеме временной занятости сократился (с 58% в 2001 г. до 55% в 2005 г.). Одновременно с этим существенно возросли масштабы «случайной занятости» и «занятости по договору» среди всех занятых в экономике, и увеличился их удельный вес в структуре временной занятости. Если в 2001 г. удельный вес «случайно занятых» от числа временных работников составлял менее 30%, то в 2005 г. он возрос до 32%. Еще более быстрыми темпами происходило увеличение «занятых по договору»: их количество за 2001-2005 гг. фактически удвоилось.

Следующая особенность российского рынка труда заключается в том, что виды временной занятости неравномерно распределены по гендерному признаку<sup>25</sup>. «Случайная занятость» и «занятость по договору» чаще встречается среди жен-

Таблица 7

Структура временной занятости (2001-2005 гг.)

|                                | 2001  | 2002  | 2003  | 2004  | 2005  |
|--------------------------------|-------|-------|-------|-------|-------|
| <b>Все временно занятые, %</b> |       |       |       |       |       |
| Занятость на определенный срок | 58,37 | 57,22 | 58,04 | 56,77 | 54,87 |
| Случайная занятость            | 29,64 | 30,47 | 28,23 | 31,41 | 31,60 |
| Занятость по договору          | 11,99 | 12,30 | 13,73 | 11,82 | 13,52 |
| <b>Мужчины</b>                 |       |       |       |       |       |
| Занятость на определенный срок | 60,34 | 58,22 | 59,70 | 58,54 | 56,43 |
| Случайная занятость            | 27,54 | 28,07 | 27,71 | 30,61 | 31,91 |
| Занятость по договору          | 12,12 | 13,71 | 12,59 | 10,86 | 11,66 |
| <b>Женщины</b>                 |       |       |       |       |       |
| Занятость на определенный срок | 55,25 | 59,87 | 55,75 | 54,34 | 52,80 |
| Случайная занятость            | 32,98 | 29,33 | 28,95 | 32,50 | 31,19 |
| Занятость по договору          | 11,77 | 10,80 | 15,30 | 13,16 | 16,00 |

Источник: Госкомстат РФ, ОНПЗ 2001-2005 гг.

<sup>23</sup> Гиммельсон В. Временная или непостоянная занятость в России: данные, уровень, динамика, распространенность, Препринт WP3/2004/02, Серия WP3, Проблемы рынка труда. – С. 12.

<sup>24</sup> Бандюкова Т. С. Случайная занятость в России: численность, состав, мобильность. Препринт WP3/2004/05, Серия WP3, Проблемы рынка труда. – С. 3.

<sup>25</sup> К сожалению в нашем распоряжении нет статистических данных, характеризующих распределение видов временной занятости по секторам экономики. Однако по нашим оценкам эффект разнородности видов временной занятости по секторам экономики также имеет место.

щин, а «занятость на определенный срок» – среди мужчин (табл. 7).

Отметим характерные признаки этих динамично развивающихся видов временной занятости. Известно, что «случайная занятость» имеет очень часто неформальный характер: работник и работодатель (заказчик) не заключают между собой ни письменного, ни устного договора<sup>26</sup>, а «занятость по договору», связанная с выполнением определенного объема работ, если формально подтверждена договором, то регулируется только гражданским кодексом. В этой связи можно констатировать, что все большее развитие приобретают такие новые формы адаптации занятости, повышающие гибкость российского рынка труда, которые не имеют по большому счету никакого отношения к содержанию нового трудового кодекса, поскольку не находят в нем отражения.

Особую группу на российском рынке труда образуют лица, трудоустроившиеся через агентства занятости, а также так называемые заемные работники. Их деятельность не только не отражается статистикой, но и не предусматривается нормами действующего трудового законодательства.

Теоретически названные работники могут входить как в группу «занятых на определенный срок», так и в группу «занятых по договору». Вместе с тем, за последние несколько лет количество работников, обращающихся к агентствам занятости для трудоустройства, существенно возросло. Сегодня в России в агентствах занятости заняты около 1 млн человек. В 2000 г. к услугам агентств занятости обращалось в среднем 20–25% предприятий, при этом в некоторых отраслях экономики этот показатель составлял 30–35%. Годовой объем услуг, предоставляемых агентствами занятости на российском рынке труда, насчитывал в 2004 г. 136,4 млн долларов. Начиная с 2001 г. спрос на заемных работников вырос в среднем на 60%.

Большинство агентств занятости и заемных работников сосредоточены в центральных регионах России (в Москве, в Санкт-Петербурге). Российские агентства занятости являются относительно молодыми: половина из них действует на российском рынке менее пяти лет, почти треть – от трех до пяти лет, и только 12% агентств занятости проработали на российском рынке более 10 лет.

Проведенный анализ, позволяет утверждать, что на протяжении всего переходного периода в

России наблюдался высокий рост различных видов нестандартной занятости, который способствовал повышению гибкости российского рынка труда. Вместе с тем, очень часто неформальный характер нестандартных видов занятости указывал на необходимость внесения дополнений или принятия новых законов, регламентирующих отношения в данной сфере.

## ЗАРАБОТНАЯ ПЛАТА

Важным стимулом для перемещения работников на рынке труда является заработная плата. Она не только характеризует уровень благосостояния населения, но и отражает механизмы формирования цены труда.

На протяжении 1990–2003 гг. удельный вес заработной платы в структуре денежных доходов населения устойчиво снижался. Если в 1991 г. на долю заработной платы приходилось более 70% среднедушевого дохода, то в 2003 г. около 64%. Вместе с тем, заработная плата продолжает оставаться основным источником доходов для большей части населения России, оказывая тем самым влияние на уровень благосостояния. В период рыночной трансформации произошли значительные потери в реальном содержании заработной платы. В период 1992–1998 гг. устойчивое снижение заработной платы привело к трехкратному сокращению ее реального уровня, опередив спад ВВП. Увеличение реальной заработной платы началось в 2000 г. с оживлением экономического роста. В последующие годы темпы роста реальной заработной платы опережали динамику ВВП и денежных доходов населения. Однако в 2004 г. уровень реальной заработной платы составлял только 57,8% от уровня 1991 г.<sup>27</sup>

Снижение заработной платы в течение лет реформ привело к тому, что средние заработки стали отставать от прожиточного минимума. Если в 1991 г. доля работников с оплатой труда ниже прожиточного минимума не достигала 8%, то в 1992–1998 гг. она равнялась 25–40%. Снижение доли работников с уровнем заработной платы ниже прожиточного минимума началось с повышением экономического роста. В 2002 г. их доля сократилась до 30%, а в 2004 г. до 25% работников.

Особенностью российского рынка труда являются задолженности по заработной плате. Они появи-

<sup>26</sup> Polivka A. and Nardone T. On the Definition of «Contingent Work». – Monthly Labour Review. – 1989. – December

<sup>27</sup> Овчарова Л.Н., Попова Д. О. Детская бедность в России. Тревожные тенденции и выбор стратегических действий. Независимый институт социальной политики. ЮНИСЕФ. – Москва, 2005.

лись в первые годы реформ и стали приобретать все более массовый характер с середины 90-х гг., достигнув пика развития в 1998–1999 гг. Доля работников, которым была задержана заработная плата, составила в 1998 г. по официальным оценкам 33%, а по оценкам RLMS – 60%. С началом экономического роста задолженности по заработной плате стали сокращаться. Этому способствовало также принятие нового Трудового кодекса, который предусматривает нормативные санкции в отношении работодателей, задерживающих выплаты заработной платы. Тем не менее, к 2003 г. несвоевременные выплаты заработной платы наблюдались все еще у 10% работников.

Важной чертой экономических реформ в России стало возрастание дифференциации заработной платы. Соотношение средних уровней заработной платы 10% самых высокооплачиваемых и 10% самых низкооплачиваемых работников (коэффициент фондов) увеличилось в течение 1991–2004 гг. в 3–4 раза. Максимальный уровень дифференциации заработной платы был достигнут в 2001 г.: коэффициент фондов = 39,6. В последующие годы происходило постепенное снижение дифференциации заработной платы. Однако дифференциация заработной платы продолжает превышать дифференциацию доходов в два раза.

Центральным механизмом системы заработной платы в России, способствующим ее дифференциации, является привязка оплаты труда к результатам деятельности предприятий. Действие этого механизма во многом связано с ориентацией российских реформ (особенно на начальном этапе) на неоклассическую модель рынка труда и с получением предприятиями права самостоятельно принимать решения по большинству основных вопросов, касающихся назначения и изменения заработной платы. В

результате принятия закона «О предприятиях и предпринимательской деятельности» (1990 г.), предприятия, с одной стороны, были вынуждены приступить к разработке собственных схем оплаты труда, приспособленных к индивидуальным условиям их деятельности. С другой стороны, у них появились возможности для оппортунистического поведения и перекладывания издержек приспособления к рыночным изменениям на работников. Это привело к расширенному использованию на российском рынке труда различного рода «налогоосберегающих технологий», задержек и неформальных схем выплаты заработной платы и т.п.

Привязка заработной платы к результатам деятельности предприятий усилила дифференциацию заработной платы, поскольку работники с одинаковым человеческим капиталом стали получать различную по уровню заработную плату, в зависимости от того на каком предприятии они заняты – финансово благополучном или неблагополучном.

Наиболее высоким является вклад в общую дифференциацию заработной платы со стороны отраслевых и региональных факторов. Как свидетельствуют результаты некоторых исследований, общая дифференциация заработной платы определяется не только дифференциацией заработной платы на предприятиях (10–15 раз), но и внутриотраслевыми (20–40 раз), межотраслевыми (8–10 раз) и межрегиональными различиями заработной платы (20–45 раз)<sup>28</sup>.

В течение 1990–2003 гг. постоянно росла дифференциация заработной платы между отраслями экономики и отраслями промышленности (табл. 8). Если межотраслевые различия в экономике составляли 2,32 раза в 1990 г., то в 2003 г. они увеличились почти вдвое, и стали равны 6,87 раза. Отраслью с максимально высоким уровнем оплаты труда все годы реформ

Таблица 8

*Межотраслевая дифференциация заработной платы*

| Годы | Дифференциация заработной платы по отраслям экономики | Дифференциация заработной платы по отраслям промышленности |
|------|---|--|
| 1990 | 2,32  | 2,39   |
| 1995 | 3,25  | 9,38   |
| 1997 | 3,83  | 9,36   |
| 1998 | 4,48  | 9,43   |
| 1999 | 5,59  | 10,32  |
| 2000 | 6,10  | 11,05  |
| 2001 | 7,11  | 11,53  |
| 2002 | 7,10  | 11,00  |
| 2003 | 6,87  | 11,72  |

Источник: по данным Госкомстата РФ.

<sup>28</sup> Римашевская Н.М. Стратегии сильной защиты населения // Народонаселение. – 2001. – № 1.

оставались «финансы и кредит», а с самым низким уровнем оплаты труда – «сельское хозяйство».

В промышленности дифференциация заработной платы между отраслями увеличилась за годы реформ еще в большей степени. Межотраслевые различия в заработной плате возросли с 2,39 раз в 1990 г. до почти 12 раз в 2003 г. Самой высокооплачиваемой отраслью промышленности была и остается «газовая» отрасль (следом идет нефтедобывающая отрасль), а самой низкооплачиваемой – швейная отрасль.

Внутриотраслевые различия в оплате труда были, как правило, выше в отраслях, в которых средний уровень заработной платы был ниже. Так, в 2003 г. отношение величины минимальной оплаты труда к средней заработной плате по отрасли составило: в сельском хозяйстве – 10,1 раз, в легкой промышленности – 17,6 раза, при этом в газовой – 1,7, а нефтедобывающей – 2,1. Наиболее высокая внутриотраслевая дифференциация заработной платы работников, попадающих в крайние десятипроцентные группы, наблюдалась в банковском секторе (34 раза), торговле и общественном питании (32 раза), а наименьшая – в электроэнергетике (10 раз).

Межрегиональные различия заработной платы остаются главными составляющими высокого уровня общей дифференциации заработной платы. В 2003 г. различия заработной платы в самой высокооплачиваемой отрасли «богатого» региона и в самой низкооплачиваемой отрасли «бедного» региона измерялись десятками раз: номинальная средняя заработная плата в промышленности автономных округов Тюменской области была в 40–45 раз выше заработной платы занятых в сельском хозяйстве Дагестана<sup>29</sup>. Отношение средней заработной платы к прожиточному минимуму трудоспособного населения различается по регионам более чем в 4 раза. Напомним, что чем выше это соотношение, тем больше прожиточных минимумов «содержится» в заработной плате. Если для большинства регионов средняя заработная плата была примерно в 2,5 раза выше прожиточного минимума, то в слаборазвитых и депрессивных регионах со значительной долей занятых в низкооплачиваемых отраслях – сельском хозяйстве или легкой промышленности, это соотношение составляло 1,3–1,7 раз, а в нефтедобывающих автономных округах Тюменской области – около 6 раз.

Подводя итог, следует сказать, что в условиях сложившейся в России системы заработной платы и характеризующей ее дифференциации уровень заработной платы стал максимально зависеть от

региональной расположенности и отраслевой принадлежности, качества менеджмента предприятий и минимально зависеть от производительности работников этих предприятий.

## ЗАКЛЮЧЕНИЕ

В данной статье были рассмотрены основные изменения, произошедшие на российском рынке труда за годы реформ. Внимание было обращено на две важные стороны рынка труда: занятость и заработную плату.

Основные тенденции, которые были выявлены в ходе проведенных оценок занятости, свидетельствуют о том, что в целом за годы реформ уровень занятости в России снизился. Региональные различия и межрегиональные диспропорции в занятости, унаследованные с советских времен, за годы реформ еще больше усилились.

Произошла существенная трансформация отраслевой структуры занятости как по стране в целом, так и в отдельных регионах. Наиболее кардинальные изменения в структуре занятости произошли по формам собственности. Хотя трудовая мобильность значительно возросла, тем не менее, характерным для российского рынка труда являлось на протяжении всех лет реформ преобладание внутри региональных потоков над межрегиональными потоками.

Адаптироваться к происходящим в экономике преобразованиям российскому рынку труда удавалось благодаря расширению масштабов нестандартных форм занятости, многие из которых не отражены статистикой и зачастую имеют неформальный характер.

Это послужило одной из причин снижения доли заработной платы в общей структуре доходов населения и роста дифференциации уровня заработной платы между отраслями, регионами и на отдельных предприятиях. В итоге, в ходе реформ уровень заработной платы стал минимально отражать уровень производительности работников и больше зависеть от других факторов, зачастую малосвязанных с ней.

В общей сложности, выявленные основные тенденции свидетельствуют о том, что рынок труда представляет собой одну из проблемных зон российской экономики. Несмотря на все институциональные преобразования, осуществленные за годы реформ, реальные проявления сложившихся тенденций говорят о том, что требуется приложить весьма значительных усилий, чтобы преодолеть общее снижение и увеличение масштабов неформальной занятости, а также падение уровня и рост дифференциации заработной платы.

<sup>29</sup> Региональные рынки труда. Указ. изд.