

**МЕТОДИЧЕСКИЕ ПОДХОДЫ К ОПРЕДЕЛЕНИЮ УРОВНЯ  
КОНКУРЕНТОСПОСОБНОСТИ РЕГИОНА  
С ИСПОЛЬЗОВАНИЕМ ЧАСТНЫХ ПОКАЗАТЕЛЕЙ  
И МАТРИЦ ПОПАРНЫХ СРАВНЕНИЙ**

© 2004 С. П. Горисов

*Государственная таможенная академия, г. Москва*

Трансформационные процессы в России высветили ряд общих проблем регионального развития. Среди них особое место занимает формирование конкурентоспособности регионов, обеспечение условий этого процесса с учетом своеобразия региональных отношений и общих закономерностей национального развития.

Региональная статистика отражает абсолютные и относительные показатели социально-экономического развития, динамику и место регионов в национальной экономике, но не дает прямой оценки их конкурентоспособности. Исследование конкурентоспособности регионов и ее формирование как особого экономического явления, практически, только начинается. Большинство авторов, изучающих конкурентные процессы в регионах или их составных частях, только формируют подходы к пониманию этого сложного явления. Однако уже сейчас ясно, что конкурентоспособность может рассматриваться только на основе понимания конкурентного потенциала, социальных и политических предпосылок хозяйственного обустройства данного региона.

Существующая методика расчета (определения) уровня конкурентоспособности, базирующаяся на полученных экспертным путем оценочных баллах и весовых коэффициентах значимости, во-первых, требует трудоемких и дорогостоящих экспертных процедур и, во-вторых, не дает возможности убедиться в адекватности полученных результатов из-за отсутствия «встроенного» в методику объективного критерия достоверности [7, с. 20]. Преимущественная роль, отводимая «экспертным оценочным баллам»

и «экспертным весовым коэффициентам значимости» различных показателей, приводит к тому, что результаты инвестиционных рейтингов регионов РФ можно рассматривать с позиции доверия к компетентности составителей, отбравших показатели, оценивающих их экспертов и т.д., но никак не с позиции объективной характеристики ситуации в регионе.

Конкурентоспособность региона представляет собой динамичное явление, эволюционно формирующееся под воздействием многосложных обстоятельств. Для понимания этого явления мы выделяем базовые и обеспечивающие признаки конкурентоспособности региона. Под базовыми понимаются природные богатства региона, уровень применения достижений научно-технического прогресса — как общий уровень технико-технологического обеспечения хозяйствования, степень развитости интеллекта. Обеспечивающими признаками конкурентоспособности служат система хозяйствования в регионе (как эффективность управления экономикой), скорость и прозрачность экономических процессов; формирование и функционирование хозяйственного механизма региона, развитость институциональной составляющей регионального хозяйства как формы взаимодействия базовых и обеспечивающих признаков конкурентоспособности региона.

Под содержанием конкурентоспособности региона мы понимаем совокупность базовых и обеспечивающих признаков и формы их (признаков) взаимодействия. Как экономическая категория конкурентоспособность региона выражает отношения взаимо-

действия системы производительных сил территории, экономических отношений и институциональных форм протекания этих процессов, формирующих синергетический эффект взаимодействия.

В качестве критерия конкурентоспособности региона, на наш взгляд, должно рассматриваться превышение объема производства региона над объемом потребления в нем, что обеспечивает устойчивость развития, преимущество в конкурентной борьбе, качество жизни в регионе.

Нами рассматриваются два направления определения конкурентоспособности: первое основывается на подборе частных показателей для определения конкурентоспособности региона, на основе которых определяется интегральный коэффициент, обобщающий данные всех частных показателей по формуле многомерной средней; второе направление — на матрицах попарных сравнений.

Система частных показателей конкурентоспособности может быть представлена следующей их совокупностью (табл. 1)\*.

Интегральный показатель конкурентоспособности региона является относительным показателем (коэффициентом) и, следовательно, не должен зависеть от размеров территории или численности населения региона. Поэтому все частные показатели включаются в расчет интегральных (сводных) в единицах измерения, выраженных относительными величинами — душевыми, темповыми, долевыми, а в некоторых случаях, в виде исключения, на основе балльных оценок. В отличие от объемных показателей, темповый индикатор мало подвержен межрегиональным различиям. Более того, регионы с низкими значениями душевых объемов капитальных вложений, валового регионального продукта или уровня жизни могут даже быстрее наращивать их. Объемный душевой и темповый индикаторы органично дополняют друг друга, позволяя путем их интеграции получить действительно комплексную оценку состояния конкурентоспособности региона.

Для получения индекса по каждому из указанных показателей можно применить два способа:

\* Для отдельных регионов эта совокупность может быть изменена.

1) определение отношения величины показателя к среднему по группе анализируемых регионов (возникает проблема базы для усреднения показателя, если таковая отсутствует в региональной статистике),

2) сравнение показателя региона с максимальным (по позитивным показателям) и минимальным (по негативным показателям) значениями показателей других регионов.

Все частные показатели конкурентоспособности регионов подразделяются на позитивные и негативные. Позитивные показатели при более высоких количественных значениях (например, темпы роста инвестиций, валовой региональный продукт и др.) обуславливают при прочих равных условиях более высокий интегральный уровень конкурентоспособности, негативные же с более высокими количественными характеристиками (например, более высокий уровень безработицы) снижают интегральный уровень конкурентоспособности соответствующего региона.

Расчет индексов по каждому из показателей производится по формуле:

$$K_{сп, j} = K_{ij} / K_{лим, j}, \quad (1)$$

где  $K_{сп, j}$  — индекс  $j$ -го показателя конкурентоспособности по  $i$ -му региону;  $K_{ij}$  — величина  $j$ -го показателя конкурентоспособности (в соответствующих единицах измерения) по  $i$ -му региону;  $K_{лим}$  — величина максимального (по позитивным показателям) или минимального (по негативным показателям) значения  $j$ -го показателя конкурентоспособности по данным других регионов (в соответствующих единицах измерения).

Для определения уровня конкурентоспособности по группе показателей (см. в табл. 1: 1 — эффективность использования ресурсов, 2 — уровень жизни населения, 3 — инвестиционная привлекательность) возможно вычисление по формуле простой и взвешенной средней.

По показателям с первого по девятый ( $j = 1 \dots 9$ ) определяется индекс эффективности использования ресурсов 1-го региона:

$$K_{эф.} = \frac{\sum K_{сп, j} \times m_j}{\sum m_j}, \quad (2)$$

Примерный состав частных показателей для определения уровня конкурентоспособности региона

№№ п/п	Наименование частных показателей	Единица измерения и источники данных (показатели государственной статистики и производные от них обозначаются аббревиатурой ГКС)
<b>I. Показатели эффективности использования ресурсов региона</b>		
1.	Объем валового регионального продукта (ВРП)	Объем (ВРП) на душу населения региона. ГКС
2.	Темпы изменения объема ВРП	Годовой темп изменения, исходя из объемов ВРП в сопоставимых ценах. ГКС
3(-).	Число убыточных предприятий	Удельный вес организаций, закончивших год с убытком, в общем количестве организаций, ведущих предпринимательскую деятельность. ГКС
4.	Объем розничного товарооборота	Объем розничного товарооборота на душу населения (с корректировкой на региональные различия в уровне розничных цен). ГКС
5.	Экспорт и импорт	Превышение экспорта из региона над импортом в дол. На душу населения региона. ГКС
6.	Обеспеченность региона автомобильными дорогами с твердым покрытием	Общая протяженность автодорог на единицу площади региона и на душу населения региона, определяемая с применением показателя Э. Энгеля К $K_s = D / T_n$ где D — длина сети автодорог, км; T <sub>n</sub> — площадь региона, км <sup>2</sup> ; N — население региона, тыс. человек. ГКС
7.	Объем природных запасов нефти и газа (углеводородных ресурсов) в регионе	Объем природных запасов нефти и газа (категории А+В+С1), в расчете на единицу площади региона и на душу населения региона (аналогично показателя Энгеля)
8.	Наличие природных ресурсов, кроме углеводородных	Объем природных запасов ресурсов кроме углеводородных, в расчете на единицу площади региона и на душу населения региона (аналогично показателя Э. Энгеля)
9.	Среднероссийский внешнеторговый выход	Внешнеторговый выход региона в млн. долл. США и удельный вес региона по этому показателю от среднероссийского
<b>II. Показатели жизненного уровня населения региона</b>		
10.	Обеспеченность населения жильем и/или инвестиции в жилье	Жилье (м <sup>2</sup> общей площади) и/или инвестиции в жилье (тыс. руб.) на душу населения ГКС
11.	Средняя заработная плата работников	Средняя заработная плата работников, руб./год. ГКС
12(-).	Уровень безработицы	Количество зарегистрированных безработных на 1000 чел. населения. ГКС
13(-).	Величина прожиточного минимума	Удельный вес прожиточного минимума региона, % к среднероссийскому
14.	Объем платных услуг для населения	Стоимостной объем платных услуг на душу населения. ГС
15.	Уровень доходов населения региона	Удельный вес доходов населения региона, % к среднероссийскому
16(-).	Доля малоимущего населения	Доля населения с денежными доходами ниже величины прожиточного минимума. ГКС
17(-).	Уровень преступности	Комплексный показатель, интегрирующий: 1) число зарегистрированных преступлений (за вычетом наиболее тяжких) на 100 тыс. населения; 2) число наиболее тяжких преступлений на 100 тыс. населения и их удельный вес к среднероссийскому. ГКС
<b>III. Показатели инвестиционной привлекательности региона</b>		
18.	Инвестиции в основной капитал, всего	Инвестиции в основной капитал, млн руб., всего. ГКС
19.	Инвестиции на 1 рубль валового регионального продукта	Инвестиции на 1 рубль ВРП, руб./руб. ГКС
20.	Темп роста инвестиций	Темп роста инвестиций, %. ГКС
21.	Инвестиции на 1 жителя	Инвестиции на 1 жителя, млн руб./чел. ГКС
22(-).	Уровень политической стабильности в регионе	Принимается на уровне от 1,0 до 0,5 дифференцированные экспертные значения
Интегральный уровень конкурентоспособности		Интегральный (сводный) коэффициент, обобщающий данные всех частных показателей по формуле многомерной средней

где  $m_j$  — весовое значение  $j$ -го показателя конкурентоспособности, или

$$K_{эп.} = \frac{\sum K_{сп.}}{8}, \text{ если } m_{ij} = 1, \quad (2^a)$$

причем значение негативных показателей имеет отрицательную величину (в данной группе показатель 3) и не учитывается при суммировании весов.

По показателям с десятого по семнадцатый ( $j = 10...17$ ) определяется индекс уровня жизни населения  $j$ -го региона:

$$K_{ур.} = \frac{\sum K_{сп.} \times m_i}{\sum m_j^+}, \quad (3)$$

или

$$K_{ур.} = \frac{\sum K_{сп.}}{4}, \quad (3^a)$$

причем значения негативных показателей 12, 13, 16, 17 отрицательны.

По показателям с восемнадцатого по двадцать второй ( $j = 18...22$ ) определяется индекс инвестиционной привлекательности  $i$ -го региона:

$$K_{ин.} = \frac{\sum K_{сп.} \times m_i}{\sum m_j^+}, \quad (4)$$

или

$$K_{ин.} = \frac{\sum K_{сп.}}{4}, \quad (4^a)$$

причем значение негативного показателя 22 отрицательно.

Интегральный коэффициент предлагается рассчитывать по формуле средней геометрической

$$K_{сп.} = \sqrt[3]{K_{ин.} \times K_{ур.} \times K_{эп.}} \quad (5)$$

Алгоритм расчета показателей конкурентоспособности представлен на рис. 1.

Методика оценки была модифицирована на основе выбора меньшего числа показателей, доступных исследователю в системе государственной статистики, хотя в дальнейшем развитие методических положений оценки конкурентоспособности должно идти не по линии уменьшения, а по линии соизмерения, сведения воедино названных

показателей и включения других, достоверных и статистически отраженных.

Для проведения расчетов и анализа данных были сформированы аналитические формы (табл. 2—4).

Важным направлением анализа конкурентоспособности региона является позиционирование его среди других регионов. Построение матриц позиционирования регионов в соответствии с частными показателями конкурентоспособности, приведенными в табл. 5, возможно путем попарных сравнений или в системе трех координат.

При определении конкурентоспособности с использованием матриц применяются широко известные в мировой управленческой практике матрицы SWOT-анализа, Бостонской консультационной группы — БКГ, Томпсона и Стрикленда, консультационной группы МакКинси. Каждая из этих матриц имеет свою систему координат, анализ которых позволил сделать вывод о применимости их для анализа конкурентных позиций регионов.

Позиционирование позволяет без объединения разноплановых показателей в один комплексный сопоставить позиции регионов и оценить их преимущества. Для анализа положения региона и выявления факторов усиления его конкурентных позиций можно предложить три вида матриц. Каждая из них имеет свою интерпретацию, которую можно дополнить анализом позиций базовых отраслей экономики региона с использованием указанных выше и других показателей — таких, как продолжительность финансового цикла, скорость оборота оборотных средств, удельный вес отрасли в поступивших налогах.

Учитывая, что конкурентоспособность региона оценивается тремя группами коэффициентов, возможно построение матриц:

- «Уровень эффективности использования ресурсов — уровень жизни»,
- «Уровень инвестиционной привлекательности — эффективность использования ресурсов»,
- «Уровень инвестиционной привлекательности — уровень жизни».

При сравнении уровня эффективности использования ресурсов и уровня жизни населения выводы по оценке соотношения

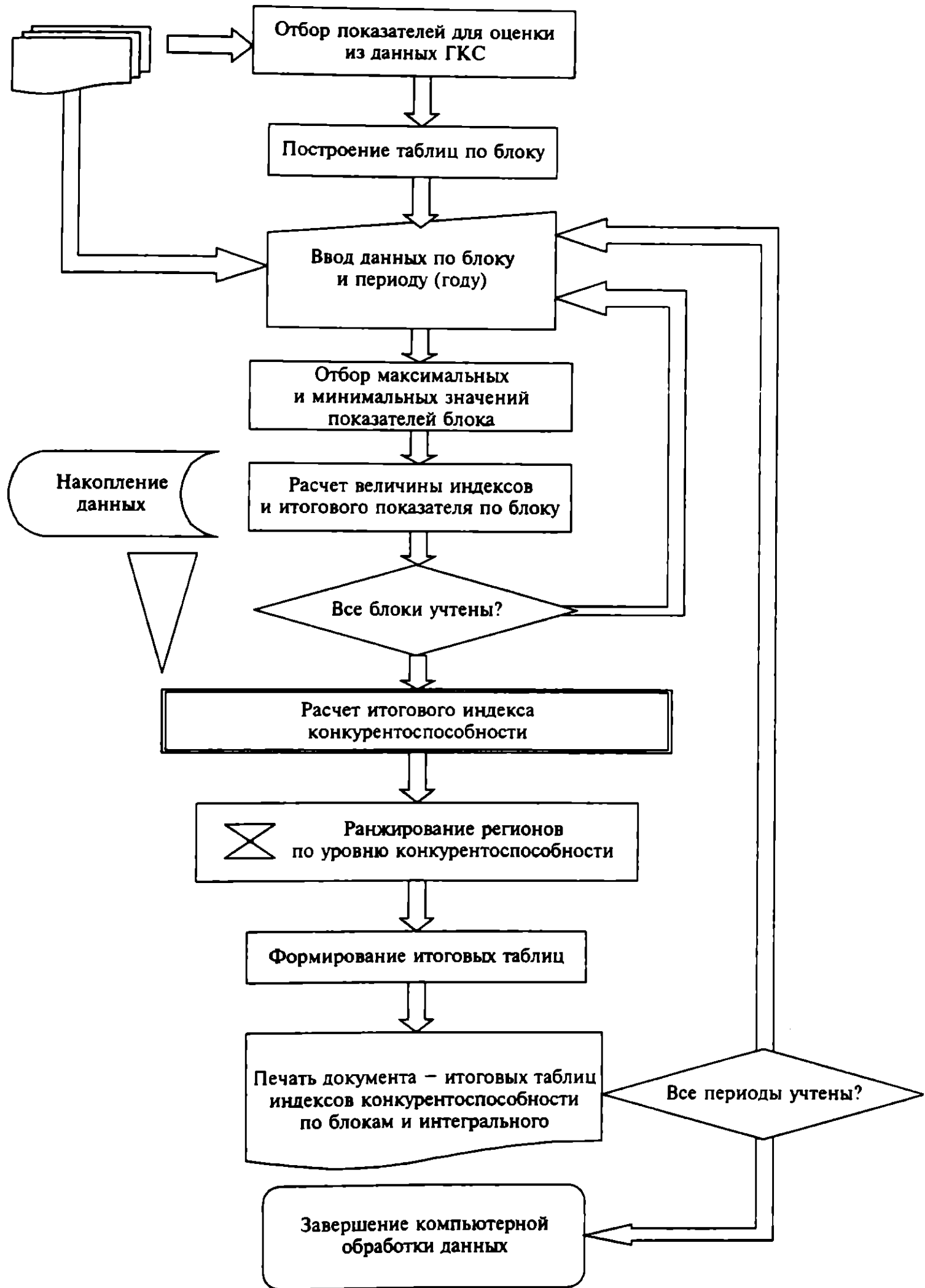


Рис. 1. Алгоритм расчета показателей конкурентоспособности

Таблица 2

Оценка уровня эффективности использования ресурсов

Регион (субъект РФ, район или город края)	Частные индексы эффективности использования ресурсов				Комплексный коэффициент $K_{\Sigma}$
	K1 – Валовой региональный продукт на 1 жителя	K2 – Доля прибыльных предприятий	K3 – Темпы изменения объема валового внутреннего продукта	K4 – Экспорт продукции в дальнее и ближнее зарубежье	
1	2	3	4	5	6
Коэффициенты (индексы) рассчитываются как отношение показателя по данному региону к лучшему показателю по группе регионов (отдельно районов, городов, субъектов РФ)					
					$K_{\Sigma 1}$
					...
					$K_{\Sigma n}$

Таблица 3

Оценка уровня эффективности жизни населения

Регион (субъект РФ, район или город края)	Частные показатели уровня жизни				Комплексный коэффициент $K_{\Sigma}$
	K1 – Средняя заработная плата работников	K2 – Уровень безработицы	K3 – Прожиточный минимум	K4 – Обеспеченность жильем/ Инвестиции в жилье на 1 жителя	
1	2	3	4	5	6
Коэффициенты рассчитываются как отношение показателя по данному региону к лучшему показателю по группе регионов					
					$K_{\Sigma 1}$
					...
					$K_{\Sigma n}$

Таблица 4

Оценка уровня инвестиционной привлекательности за год

Регион (субъект РФ, район или город края)	Частные индексы инвестиционной привлекательности				Комплексный коэффициент $K_{\Sigma}$
	K1 – инвестиции на 1 рубль ВРП	K2 – темп роста инвестиций	K3 – инвестиции всего	K4 – инвестиции на 1 жителя	
1	2	3	4	5	6
Коэффициенты рассчитываются как отношение показателя по данному региону к лучшему показателю по группе регионов (отдельно районов, городов, субъектов РФ)					
					$K_{\Sigma 1}$
					...
					$K_{\Sigma n}$

Таблица 5

Оценка конкурентоспособности региона по интегральному показателю

Регион (субъект РФ, район или город края)	Частные индексы конкурентоспособности			Интегральный коэффициент конкурентоспособности $K_{\Sigma}$
	$K_{\Sigma}$ – коэффициент инвестиционной привлекательности	$K_{\Sigma}$ – коэффициент уровня жизни	$K_{\Sigma}$ – коэффициент эффективности использования ресурсов	
1	2	3	4	5
				$K_{\Sigma 1}$
				...
				$K_{\Sigma n}$

будут связаны с тем, как предприниматели (работодатели) и государство заботятся о благосостоянии работающего и проживающего на территории населения. При этом выявляются источники благосостояния и возможности его роста при переориентации власти или работодателей в сторону недостающих в их деятельности ценностей. Схематично такое соотношение показано на рис. 2.

При анализе соотношения инвестиционной привлекательности и эффективности использования ресурсов можно определить, насколько целенаправленно и эффективно развиваются территории. Если эффективное использование ресурсов сопровождается значительными вложениями в основной капитал, то можно сказать, что на территории определены реальные приоритеты и действия осуществляются в соответствии с ними (рис. 3, квадрант I). Если эффективное ис-

пользование ресурсов не сопровождается инвестициями, это означает, что регион остановился в развитии, либо исчерпав возможности, либо довольствуется тем, что есть («проедая капитал») — рис. 3, квадрант IV. Если же инвестиции не связаны с эффективным использованием ресурсов, то либо эффективность «еще впереди», либо инвестиции вложены неверно (рис. 3, квадрант II). Отсутствие инвестиций и неэффективное использование ресурсов означает, вероятнее всего, кризисное состояние (рис. 3, квадрант III).

Аналогичные выводы можно получить, сравнивая уровень инвестиционной привлекательности и уровень жизни населения (рис. 4). Квадрант А, в котором положение региона характеризуется и достаточным уровнем инвестиций, и высоким уровнем жизни, можно назвать сбалансированным развитием с равным вниманием и к настоя-

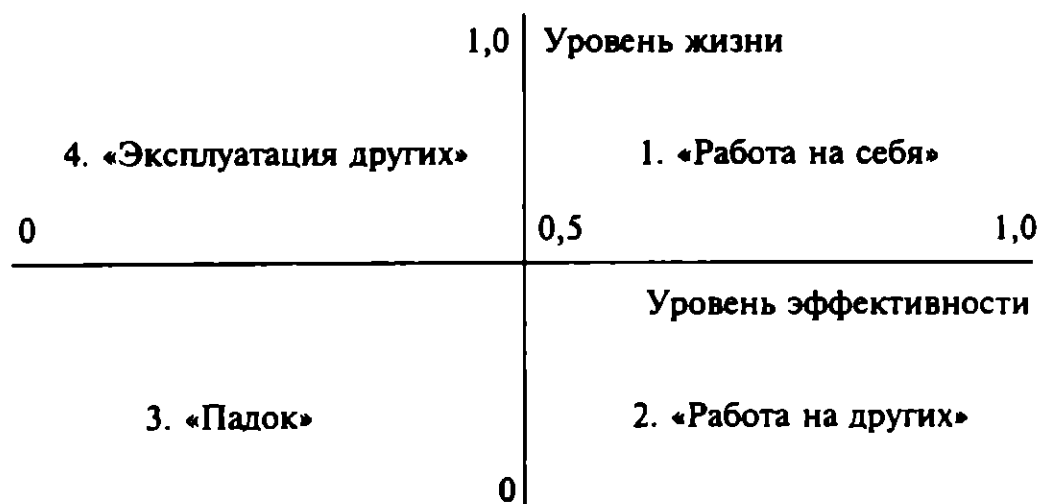


Рис. 2. Матрица «Уровень эффективности использования ресурсов — уровень жизни»

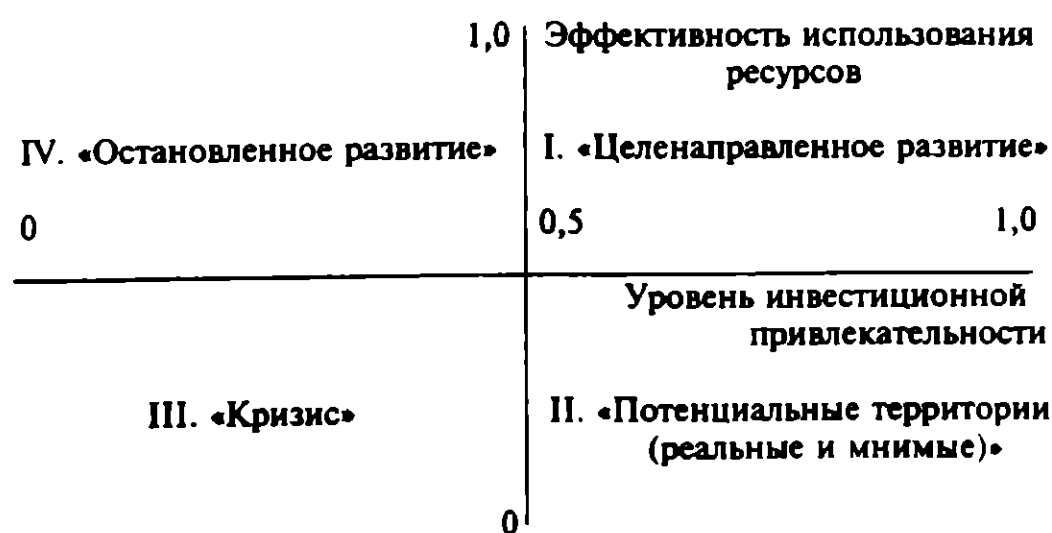


Рис. 3. Матрица «Уровень инвестиционной привлекательности — эффективность использования ресурсов»

шему (уровню благосостояния людей), и к будущему (вложениям в развитие и будущим прибылям).

Квадрант В имеет отличающую его от квадранта А особенность, связанную с недостаточным вниманием к уровню жизни и благосостоянию людей, что можно назвать «эксплуатацией труда», т.к. в угоду будущим прибылям предприниматели сдерживают рост заработной платы и других доходов, что может иметь место в начале развития, но не должно становиться нормой.

Квадрант С характеризуется и низкой инвестиционной активностью, и низким уровнем жизни — вероятнее всего, это кризис или упадок.

Квадрант D можно назвать «домом отдыха», по терминологии Блейка и Моутон, поскольку главная забота и заслуга власти

и, возможно, предпринимателей этого региона — высокий уровень жизни без особой заботы о будущих дивидендах (главное — «хорошо жить» сегодня).

Еще более интересную интерпретацию могут получить данные о показателях конкурентоспособности при сведении воедино всех трех параметров с разделением по уровню оценки — низкая (0) или высокая (1) в отношении среднего по сравнимым регионам значения. Эту систему оценки положения региона можно представить в виде таблицы 6.

Сформулированные выше подходы к оценке конкурентоспособности региона — с позиции как количественной оценки ее параметров, так и качественной характеристики получаемых значений — позволяют представить реальные отношения и возможности региона.

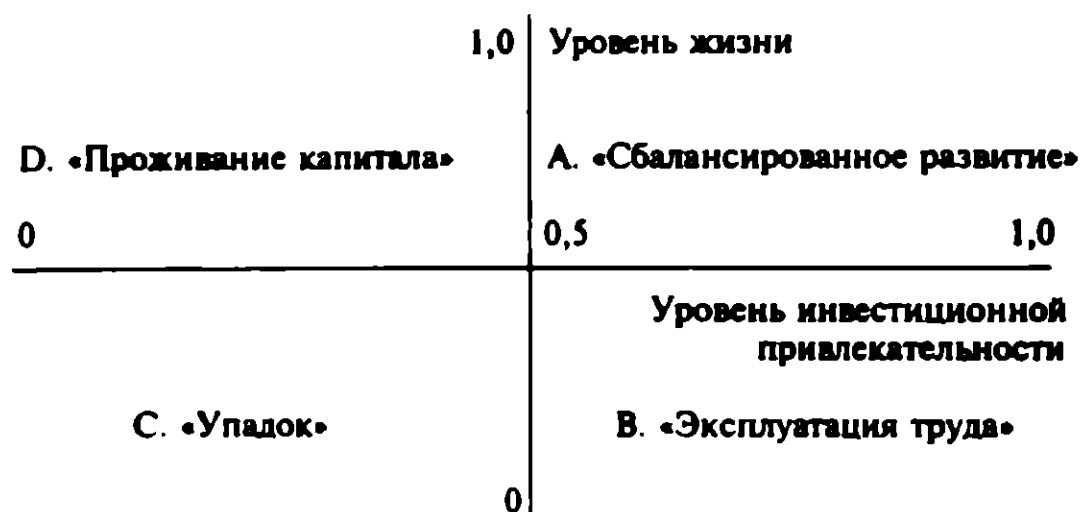


Рис. 4. Матрица «Уровень инвестиционной привлекательности — уровень жизни»

Таблица 6

Интегральная оценка параметров конкурентоспособности

Группа	Уровень жизни	Эффективность использования ресурсов	Инвестиционная активность и привлекательность	Характеристика группы
1	1	1	1	«Высокоэффективное сбалансированное развитие»
2	0	1	1	«Несбалансированное эффективно-развитие»
3	1	0	1	«Жизнь и развитие за счет других»
4	1	1	0	«Остановленное развитие или забота о сегодняшнем дне»
5	0	0	1	«Потенциальные территории»
6	0	1	0	«Эксплуатируемые территории»
7	1	0	0	«Жизнь за счет других»
8	0	0	0	«Кризис»



ЛИТЕРАТУРА

1. *Вдовенко, З.В.* Управление конкурентоспособностью химикофармацевтических предприятий (на примере Кемеровской области) : автореф. дисс.... канд. экон. наук. — Кемерово, 2000. — 22 с.
2. *Гапоненко, А.Л.* Общий и специальный менеджмент. / А. Л. Гапоненко, А. Н. Панкрухина. — М. : РАГС, 1997. — 220 с.
3. *Ламбен, Ж.Ж.* Стратегический маркетинг. СПб. : Наука, 1996. — 157 с.
4. *Панкрухин, А.П.* Территориальный маркетинг // <http://www.dis.ru/magbook/finpress/osvmark/pankr.htm>.
5. *Панкрухин А.П.* Маркетинг : учебник. — М. : ИМП, 1999. — 243 с.
6. *Томпсон, А.А., Стрикленд, А.Д.* Стратегический менеджмент. Искусство разработки и реализации стратегии : учебник для вузов. / Пер. с англ. / под ред. Л. Г. Зайцева, М. И. Соколовой. М. : Банки и биржи, ЮНИТИ, 1998. — 350 с.
7. *Шахназаров А., Гришина И., Ройзман И.* Национальная система гарантирования инвестиций на региональном уровне / А. Шахназаров, И. Гришина, И. Ройзман // Инвестиции в России. — 1996. — № 9.