

ВЛИЯНИЕ ФОРМАЛЬНОЙ И НЕФОРМАЛЬНОЙ ИНСТИТУЦИОНАЛЬНОЙ СРЕДЫ НА РЕЗУЛЬТАТИВНОСТЬ СОЦИАЛЬНО-ИННОВАЦИОННОЙ ДЕЯТЕЛЬНОСТИ¹

А. Ю. Веретенникова, Ж. К. Омонов

Институт экономики Уральского отделения Российской академии наук

Поступила в редакцию 8 апреля 2019 г.

Аннотация: с целью анализа влияния формальной и неформальной институциональной среды на результативность социально-инновационной деятельности описаны ключевые элементы системы формирования и развития социальных инноваций, в том числе агенты, институты и источники ресурсной поддержки социальных инноваций. В части анализа роли институтов для социально-инновационной деятельности показана важность рассмотрения формальных и неформальных институтов, определена готовность граждан участвовать в решении социальных задач в обществе и обоснована важность эффективной формальной институциональной среды для развития масштабных социально-инновационных проектов, а также способность неформальной институциональной среды устранять неэффективность формальных институтов. Практическая значимость полученных результатов заключается в обосновании первостепенной роли развития формальной институциональной среды для развития социально-инновационной деятельности как результата гражданских инициатив.

Ключевые слова: социальные инновации, формальные и неформальные институты, доверие, государственное управление, гражданские инициативы.

Abstract: in this paper in order to analyze the influence of the formal and informal institutional environment on the effectiveness of social and innovation activity, the key elements of the system of the formation and development of social innovation are described, including agents, institutions and mechanisms of resource support for social innovation. In terms of analyzing the role of institutions for social innovation activity, the importance of research of formal and informal institutions was shown, the willingness of citizens to participate in solving social problems in society was determined, and the importance of an effective formal institutional environment for the development of large social and innovation projects as well as the ability of the informal institutional environment to eliminate inefficiency of formal institutions was justified. The practical significance of the obtained results consists in justification of the paramount role of the formal institutional environment for the development of social and innovation activities as a result of civic initiatives.

Key words: social innovations, formal and informal institutions, trust, public administration, civil initiatives.

Обеспечение потребности российской экономики в формировании эффективных механизмов решения общественных проблем является одной из ключевых задач социально-экономического развития на различных уровнях хозяйствования. Решение данной задачи нам видится в разработке и внедрении социальных инноваций, обеспечивающих обновление общественного сектора экономики и повышение его эффективности. Развитие

социально-инновационной деятельности является приоритетной задачей стратегии социально-экономического развития не только в российской экономике, но и в мировом масштабе. Как результат, наблюдается большой рост интереса к данной сфере, что выражается в резком увеличении количества фондов, форумов и конференций в сфере социальных инноваций по всему миру. Только количество публикаций за последние 5–6 лет выросло почти в 10 раз по сравнению с прошлым аналогичным периодом [1].

Приоритетность социальных целей в данном виде деятельности позволяет сделать вывод о важности институциональных условий ее развития. В рамках современных исследований факт значи-

¹ Статья подготовлена при поддержке Российского фонда фундаментальных исследований, проект № 17-32-01163-ОГН «Дизайн институтов социальных инноваций как инструмент активизации гражданских инициатив».

© Веретенникова А. Ю., Омонов Ж. К., 2019

тельного влияния институтов на развитие социальных инноваций остается бесспорным. С одной стороны, на данный вид деятельности позитивно влияют принятые нормы поддержки социальных инноваций, с другой – причиной появления и развития социальных инноваций могут являться провалы институтов общественного сектора. Несмотря на указанную актуальность данного вопроса, практически отсутствуют эмпирические исследования, демонстрирующие описанную взаимосвязь институтов и социальных инноваций. При этом влияние формальных и неформальных институтов на данный вид деятельности может существенно отличаться.

Таким образом, целью данного исследования является определение влияния формальной и неформальной институциональной среды на результативность социально-инновационной деятельности. Для достижения цели данного исследования показаны ключевые элементы, позволяющие рассматривать социально-инновационную деятельность как процесс, описаны ключевые составляющие, в частности, экономические агенты, институты, ресурсные центры; посредством структурного анализа охарактеризован каждый из элементов и показано влияние неформальных и формальных институтов на результаты социально-инновационной деятельности.

Социальные инновации в научной литературе

Росту интереса к социальным инновациям в экономике и управлении способствовало повышение вовлеченности граждан и организаций в решение социальных задач, неэффективность доминирующих бизнес-моделей, сокращение государственных расходов, растущие социальные потребности развивающихся стран и т. д. [1]. Интерес ученых и практиков к данной сфере обусловлен как наличием преимущественно технологического акцента в инновационной политике, что существенно ее ограничивает, так и назревшими социальными, экологическими и демографическими проблемами, характерными не только для отдельных стран, но и для международных социально-экономических процессов в целом [2].

Как в зарубежной, так и отечественной литературе исследовать данный феномен принято с позиций функционалистского и трансформационалистского подходов [3]. Если в рамках первого подхода социальные инновации рассматриваются как новые социальные услуги, то во втором – как

новые практики, правила и нормы, вносящие изменения в существующую систему различных видов институтов.

Кроме того, социальные инновации рассматриваются с точки зрения индивидуалистского и структурного подходов. В рамках индивидуалистского подхода социальные инновации рассматриваются как результат действий экономических агентов, а ценности и свойства экономических агентов – как факторы, которые обеспечивают развитие социальных инноваций [4–7]. Например, представители организации Young Foundation подчеркивают роль героических, энергичных и нетерпеливых индивидов, которые являются главными драйверами социальных инноваций, порождающих социальные и экономические изменения [5]. В рамках структурного подхода фундаментальными факторами развития социальных инноваций являются особенности социально-экономической системы. В частности, Р. Хэйскало и Т. Хамалаен отмечают, что фундаментом развития социально-инновационного процесса являются устоявшаяся социальная структура и способность внедрения в общество новых идей [8]. Ф. Лэтисс и М. Парех по итогам своего качественного анализа социально-инновационного процесса, целью которого было выявление барьеров и драйверов развития социальных инноваций, приходят к выводу о значимом влиянии социальной структуры на развитие социальных инноваций [9]. Существование и развитие структурного подхода в исследовании социальных инноваций Дж. Кажайба-Сантана [4] объясняет всепроникающим влиянием структурного функционализма при организационном анализе. С. Ноймайер в отношении социальных инноваций отмечает, что они «носят нематериальный характер: их материальные результаты являются исключительно дополнительным результатом, и они сосредоточены не на потребностях, а на накоплении активов» [10]. Особое внимание следует уделять социальным инновациям, являющимся результатом гражданских инициатив [11], так называемым гражданским инновациям.

Проведенный обзор научной литературы, а также отчетов социальных проектов позволил сформировать следующие особенности социальных инноваций:

- в основе социальных инноваций лежит новшество;
- основная задача социальных инноваций – это решение общественной проблемы;

– социальные инновации приводят к институциональным изменениям, а в отдельных случаях сами являются ими.

Таким образом, в рамках данного исследования мы понимаем социальные инновации как *новые, более эффективные решения проблем общественного сектора, преодолевающие текущую институциональную инерцию*. Под «институциональной инерцией» понимается устойчивость текущей системы норм и правил, которые влияют на производство, распределение, обмен и потребление.

Элементы системы формирования и развития социальных инноваций

Формирование условий для разработки и внедрения социальных инноваций представляется основной задачей, требующей решения как для развития общественного сектора, так и решения назревших социальных проблем в целом. В связи с тем что основные цели, которые ставят перед собой разработчики данного типа инноваций, в первую очередь являются социальными, то необходима эффективно выстроенная система правил и норм, как регулирующих, так и стимулирующих данный вид деятельности. Именно «правила игры» определяют взаимодействие между экономическими агентами, что задает вектор развития социальных инноваций. Вместе с тем важным условием развития социальных инноваций является их ресурсное обеспечение. В рамках данного исследования мы рассматриваем экономических агентов, институты и источники ресурсов как необходимые элементы системы формирования и развития социальных инноваций (рис. 1).

Рассмотрим каждый из элементов более подробно.

Агенты

Социально-экономические отношения между агентами социально-инновационного процесса определяются циклом формирования социальных инноваций, состоящим из четырех ключевых элементов: неудовлетворенные потребности, поиск эффективных моделей производства, новая модель и социально-инновационные блага [12]. В данном процессе участниками социально-экономических отношений являются экономические агенты в лице федеральных, региональных, муниципальных органов власти и управления, социальные новаторы (организации и отдельные индивиды, создающие социальные инновации), инвесторы, фонды поддержки и развития социальных инноваций, группы лиц, которые могут участвовать в производстве и развитии социальных инноваций, а также в обмене и потреблении результатов социально-инновационной деятельности [13]. Однако в рамках данного исследования мы концентрируемся на типах экономических агентов, которые инициируют и развивают социальные инновации, в частности, прямых и не прямых потребителей, волонтерах, работников общественного сектора.

Прямой потребитель. Данный тип агентов является как инициатором социальной инновации, так и ее непосредственным потребителем. Как правило, к данной группе относятся индивиды, столкнувшиеся с общественной проблемой и, таким образом, инициировавшие разработку решения данной проблемы. Например, в ЮАР местные жители, которых задела проблема ритуальных убийств детей и взрослых так называемыми колдунами, создали свою, уникальную для данного региона систему по охране детей и уязвимых

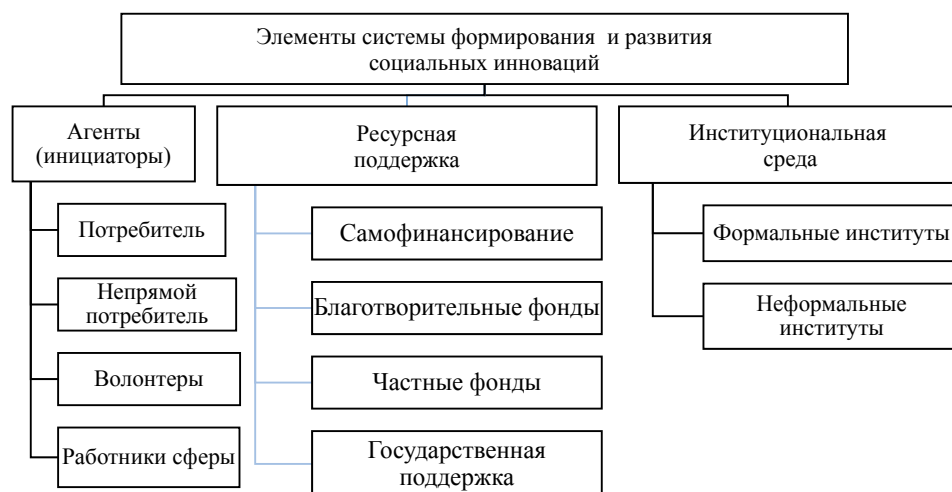


Рис. 1. Элементы системы формирования и развития социальных инноваций

взрослых (Дружины ЮАР). Аналогичным примером являются социально ориентированные некоммерческие организации, развиваемые родителями детей с ограниченными возможностями.

Непрямой потребитель. В то же время социальная инновация может быть инициирована непрямым потребителем, т. е. тем агентом, который к настоящему времени напрямую не сталкивается с данной проблемой, однако осознает ее наличие в обществе, а также если имеется вероятность ее проявления в его жизни. Например, Проект АСА (The ASA Project) направлен на борьбу с неэффективным использованием воды рек Бразилии и обеспечение чистой питьевой водой засушливых районов данной страны. Инициаторы данного проекта непосредственно не страдали от нехватки воды, но тем не менее существует большая вероятность того, что данная проблема коснется всех.

Волонтеры. Волонтеры в данном контексте – люди, которые инициируют социальные инновации и осуществляют вклад в решение общественных проблем без целей личного потребления результатов, а также без намерений получения материальных выгод. Примером может служить международная организация «Врачи без границ», которая набирает добровольцев с медицинским образованием и опытом для оказания помощи населению в странах, которые оказались жертвами природных катаклизмов, катастроф, войн.

Работники общественного сектора. Социальные инновации также могут быть инициированы специалистами, профессионалами, работающими в данной сфере. Например, проект «Зеленый коридор» в г. Шахты Ростовской области разработан непосредственно самими работниками муниципалитета. Эффектом реализации проекта стало снижение частоты взаимодействия заявителя с чиновниками при предоставлении государственных услуг с 32 до 3 раз, что не только уменьшило временные и финансовые затраты, но и снизило уровень коррупции.

Данная систематизация агентов позволяет понять, как формируются и развиваются социальные инновации: являются ли социальные инновации ответом граждан на существующие проблемы или же это новое решение со стороны добровольцев, специалистов в общественном секторе. Важно отметить, что поведение рассмотренных агентов, а также результаты их деятельности зависят от действующей институциональной среды (подробнее см. далее).

Ресурсная поддержка

Поддержка социально-инновационной деятельности заключается в обеспечении проектов трудовыми, информационными, финансовыми ресурсами. При этом в качестве источников ресурсов могут выступать следующие:

- 1) собственные средства (разработчики социальных инноваций вкладывают в проект личные средства);
- 2) благотворительные фонды (включают как финансовую поддержку со стороны благотворительных фондов, так и трудовую и информационную поддержку);
- 3) частные фонды или средства инвесторов;
- 4) государственная поддержка (гранты, субсидии и т. д.).

Следует отметить, что за последние три года в части поддержки социальных проектов сделаны существенные подвижки. В настоящее время разработчики социальных инноваций могут стать участниками таких конкурсов, как SAP Up, преследующий цель создания среды для экспертной и финансовой поддержки новых социальных проектов бизнес-сообществом; конкурс беспроцентных займов «Социальный предприниматель» и премия «Импульс добра», организованные фондом «Наше будущее»; конкурсы «Навстречу переменам», «Прямые инвестиции в социальное предпринимательство», программа Social Impact Award. Представители некоммерческих неправительственных организаций, участвующих в развитии институтов гражданского общества, также могут претендовать на поддержку со стороны президентских грантов [14].

Институциональная среда

Рассматривая институты и институциональную среду, влияющую на социальные инновации, следует обратиться к Д. Норту, который отмечал, что институты, представляющие собой «правила игры» в обществе, задают структуру побудительных мотивов человеческого взаимодействия в различных областях деятельности [15]. В то же время Э. Фуруботн и Р. Рихтер предлагают определять институт как набор формальных и неформальных правил, включающих в себя устройства, обеспечивающие их соблюдение [16]. Данная трактовка не удаляет нас от точки зрения Д. Норты, но при этом дает более развернутое понимание института.

При изучении воздействия институтов на социально-инновационную деятельность рассмотрим отдельно формальную и неформальную ин-

ституциональную среду. Формальная институциональная среда представляет собой нормы, задающие объективные ограничения и стимулы, которые возникают при государственном регулировании, а также при официальных коллективных действиях. Разумеется, что существует множество формальных институтов, которые так или иначе влияют на развитие социальных инноваций. С нашей точки зрения, прежде всего стоит выделять два типа формальных институтов социальных инноваций: институты поддержки социальных инноваций и институты государственного регулирования. Если важность институтов поддержки социальных инноваций выражается в необходимости эффективных норм, позволяющих поддерживать развитие социальных инноваций, то значительное влияние институтов государственного управления обусловлено тем, что государство является основным игроком в процессе формирования и развития социальных инноваций, которые могут быть инициированы и реализованы как самим государством, так и гражданами при поддержке государства. Более того, социальные инновации могут являться результатом эффективной коллаборации государства с частным сектором, учебными заведениями, некоммерческими организациями и гражданскими инициативами [17].

В отношении неформальных институтов Д. Норт отмечал, что они «лежат глубже формальных правил» [15]. Однако объектом исследования ученых они стали лишь в 2000-х гг. [18], что связано прежде всего с исследованием влияния культуры на экономические процессы. Интерес к неформальным институтам мотивировал поиск ключей и ответов в данной тематике на стыке экономики, психологии, этнологии, антропологии, культурологи [19].

Анализируя поведение индивида, готового участвовать в социально-инновационной деятельности и делать выбор в пользу реализации социальных целей, которые в том числе удовлетворяют его личные потребности, зачастую не являющиеся очевидными, следует сделать вывод о наличии ограниченной рациональности в его поведении. В связи с тем что ограниченная рациональность стала одним из камней преткновения неоклассической экономики, вполне закономерно сделать вывод о том, что именно институциональная среда является определяющей при решении индивидом участвовать в социально-инновационной деятельности. Дж. Стиглиц отождествил данное понятие с доверием, репутацией, сетевыми струк-

турами [20]. Для раскрытия сущности неформальных институтов и их отличия от формальных следует упомянуть о механизме принуждения, который «функционирует не через специально обученных агентов, применяющих насилие, а через совокупное мнение окружающих людей» [21]. В обществе со слабыми или неэффективными формальными институтами неформальные институты могут выступать в качестве субститута формальных. Например, люди, движимые религиозными и культурными устоями, строят клиники, больницы, помогают нуждающимся людям. Важно также отметить, что доверие можно разделить на две категории: персонализированное доверие и общий уровень доверия, которое встроено в культуру. С нашей позиции, общий уровень доверия служит качественным показателем оценки неформальной институциональной среды.

Процедура исследования

В данном исследовании с целью определения влияния формальной и неформальной институциональной среды на результативность социально-инновационной деятельности были сформулированы следующие гипотезы.

Гипотеза 1. Наличие провалов общественного сектора стимулирует гражданские инициативы в обществе в части разработки социальных проектов.

Гипотеза 2. Эффективная государственная политика, отраженная в системе формальных институтов, способствует развитию социально-инновационных проектов в регионе.

Гипотеза 3. Взаимодействия между гражданами, основанные на эффективных неформальных институтах, способствуют развитию социальных инноваций.

Процедура исследования включала два основных этапа. На первом этапе была определена структура агентов и источников ресурсной поддержки социально-инновационных проектов; на втором – непосредственно влияние формальных и неформальных институтов на результативность социально-инновационной деятельности.

Для проверки представленных гипотез было изучено более 200 источников научной и практической информации с целью формирования перечня социально-инновационных проектов в Свердловской области. В качестве информационной базы использовались поисковая система Google, научные библиотеки Elibrary, Cyberleninka. Для формирования перечня были сформулированы следующие критерии отбора:

- уникальная практика по решению социальных проблем в регионе;
- доступность данных о деятельности социальных инноваций;
- возможность проведения социологического опроса руководителей и разработчиков социальных инноваций.

В результате были отобраны 35 социально-инновационных проектов по Свердловской области. В ходе проведения эмпирического исследования в виде опроса руководителей и разработчиков социально-инновационных проектов были получены данные об охвате социальных инноваций за 2017 г., источниках ресурсной поддержки, оценке институтов формальной институциональной среды, а также уровне доверия в Свердловской области.

Показатель качества формальной институциональной среды был рассчитан посредством оценки качества государственной политики и поддержки деятельности социальных новаторов со стороны государства по пятибалльной шкале. Полученные данные агрегированы в единый показатель. Влияние неформальной институциональной среды на развитие социальных инноваций было оценено посредством анализа значений, характеризующих уровень доверия среди существующих и среди потенциальных участников. В качестве показателя

развитие социально-инновационной деятельности мы использовали число потребителей социально ориентированных организаций.

Результаты исследования

В части проверки гипотезы 1 о том, что развитие социальных инноваций обусловлено наличием провалов в формальной институциональной среде, были использованы результаты одномерного линейного распределения, представленные на рис. 2 и 3. В ходе анализа выявлено, что наибольшая часть инициаторов социально-инновационных проектов непосредственно столкнулись с социальной проблемой (40 %) и относятся к группе «прямые потребители», в то время как 20 % социальных новаторов являются непрямыми потребителями. Кроме того, 29 % агентов оказались работниками общественного сектора. Группа волонтеров составила 11 % (рис. 2).

В ходе анализа источников ресурсной поддержки социальных инноваций было определено, что 40 % проектов были профинансированы за счет собственных средств участников, государственной поддержкой воспользовались 26 %. Благотворительные фонды поддержали 28 % из рассматриваемых социально-инновационных проектов, а частные – 6 %.

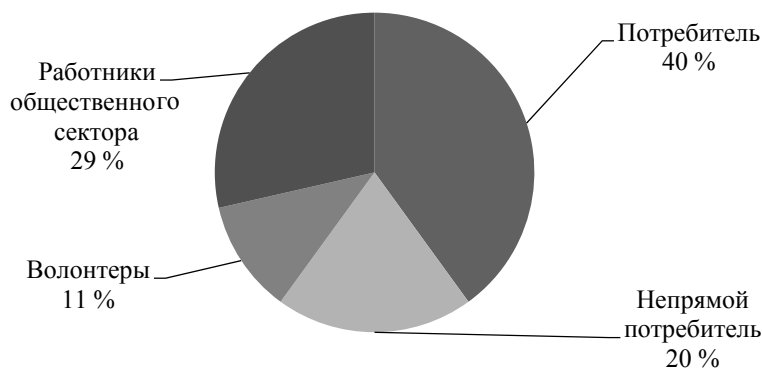


Рис. 2. Структура инициаторов социальных инноваций

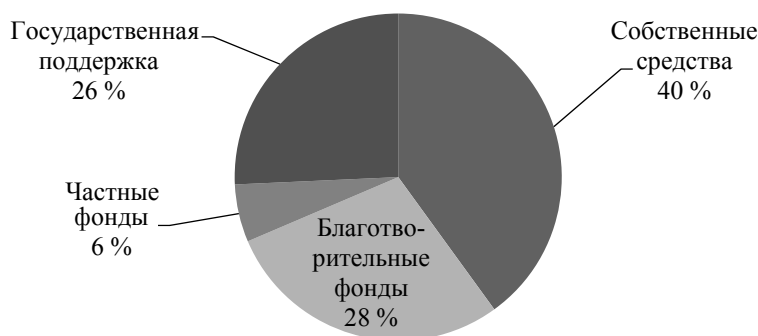


Рис. 3. Структура источников поддержки социальных инноваций

Готовность вкладывать личные ресурсы как напрямую, так и через благотворительные фонды подтверждает готовность граждан поддерживать разработку социальных проектов, инициированных снизу. Таким образом, можно говорить о готовности граждан создавать и поддерживать социальные проекты, ликвидируя при этом провалы общественного сектора.

В части проверки гипотезы о благоприятном воздействии эффективной государственной политики, характеризующей систему формальных институтов, на развитие социально-инновационных проектов в регионе была установлена линейная обратная зависимость между результатами оценки качества формальной институциональной среды и количеством потребителей рассматриваемых социально-инновационных проектов (рис. 4).

Другими словами, чем масштабнее социальный проект, тем выше требования социальных новаторов к формальной институциональной среде. Недостаточная эффективность формальных институтов стала причиной низких оценок участников исследования, что сформировало отрицательный тренд. На основе этого можно сделать вывод, что данная гипотеза подтверждена.

В части проверки третьей гипотезы о том, что взаимодействия между гражданами, основанные на эффективных неформальных институтах, способствуют развитию социальных инноваций, была показана связь численности потребителей социальных инноваций и оценок неформальной институциональной среды как результата оценки доверия между существующими и потенциальными партнерами (рис. 5).

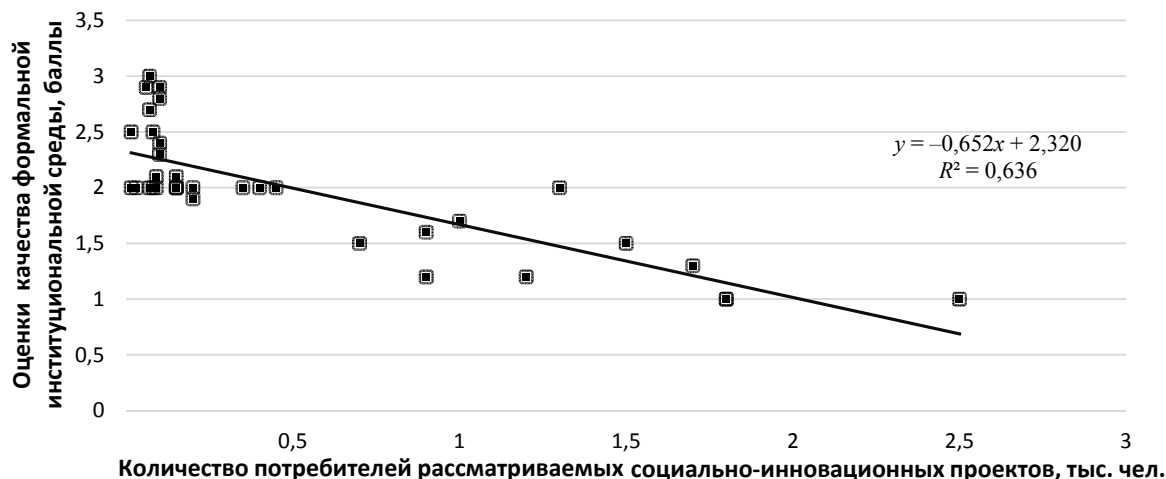


Рис. 4. Зависимость оценки качества формальной институциональной среды и количества потребителей рассматриваемых социально-инновационных проектов

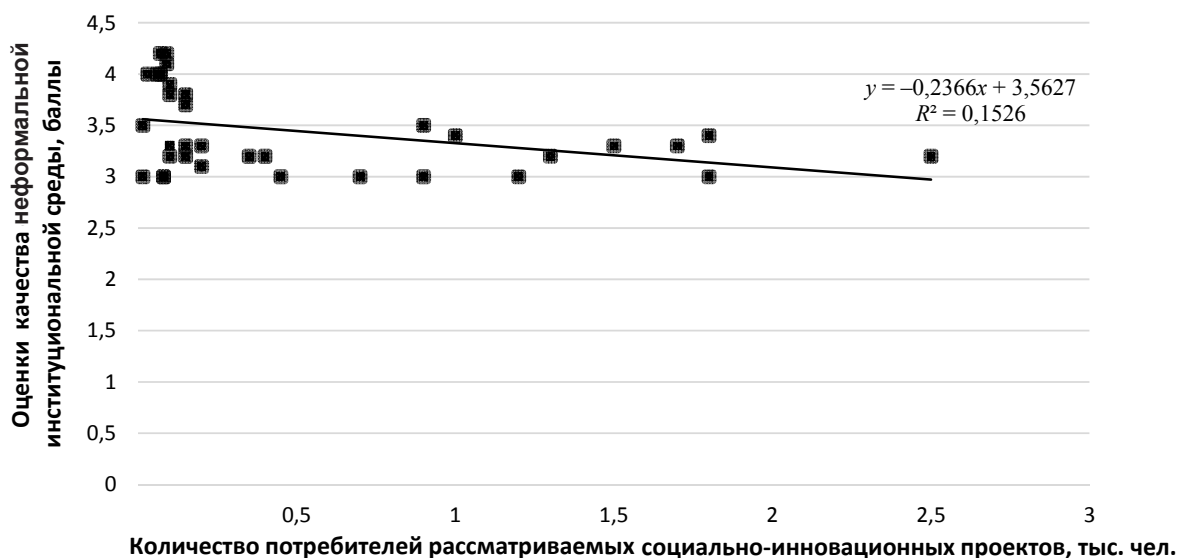


Рис. 5. Зависимость оценки качества неформальной институциональной среды и количества потребителей рассматриваемых социально-инновационных проектов

Из анализа рис. 5 следует, что влияние неформальной среды на социально-инновационные проекты разного масштаба изменяется незначительно, что показывает угол наклона с осью Ox , с другой стороны – связь между данными параметрами слабая ($r = -0,39$, $r^2 = 0,15$). Таким образом, данная гипотеза не подтверждена.

Обсуждение результатов

Проведенный анализ структуры агентов, источников финансирования социально-инновационных проектов, а также влияния формальной и неформальной институциональной среды на социальные инновации позволил сделать следующие выводы.

Прежде всего, готовность граждан выступать в качестве разработчиков социально-инновационных проектов свидетельствует о повышении гражданской активности индивидов, что соответствует трендам социально-инновационного развития в развитых странах, а также формирует требования к формальной институциональной среде, необходимой для развития данного типа деятельности.

Важность формальной институциональной среды для развития социально-инновационных проектов также обусловлена тем, что решение общественных задач является прерогативой и основной функцией государства. В связи с этим совершенствование правового обеспечения данной сферы определяет эффективность рассматриваемого процесса, что и подтверждено результатами исследования.

Важно отметить, что в российской экономике последние годы активно ведется работа по созданию условий для развития гражданских инициатив в социальной сфере. Существенной подвигкой в направлении развития социального сектора и повышения интереса к данной сфере, привлечения потенциальных поставщиков социальных услуг, а также ответом на рост социальных и социально-инновационных проектов, инициируемых простыми гражданами, в российской экономике стало принятие Федерального закона № 442 «Об основах социального обслуживания граждан в Российской Федерации». Не менее важное значение имеет Федеральный закон «О некоммерческих организациях», в который в 2010 г. было введено понятие «социально ориентированные некоммерческие организации». В настоящее время ведутся реестры поставщиков социальных услуг и социально ориентированных некоммерческих организаций, являющихся получателями поддержки. Налоговый кодекс РФ также предполагает возможность снижения налоговых ставок для впервые регистриру-

емых предпринимателей, в том числе в социальной сфере, что определяется региональными нормативно-правовыми актами. Существенным ограничением в развитии социально-инновационной деятельности является отсутствие в РФ закона о социальном предпринимательстве как основной форме активизации гражданских инициатив.

Особую роль играет поддерживающая институциональная среда. В частности, фонд «Наше будущее» ведет финансовую и консультационную поддержку социальных предпринимателей, а также соответствующий реестр. Деятельность по поддержке социальных инициатив реализуется в отдельных субъектах РФ на региональном уровне [14].

Анализируя результаты по оценке неформальной институциональной среды, следует отметить, что среднее значение не превышает 3,5 баллов. Несмотря на то, что данные оценки недостаточно высоки, они превышают оценки по формальной институциональной среде (средний балл = 1,97). Однако отсутствие связи между оценкой уровня доверия, который в рамках данного исследования является индикатором развития неформальной институциональной среды, обусловлено, по нашему мнению, способностью одних институтов устранять провалы других. Мы полагаем, что влияние неформальных институтов является косвенным. Их устойчивое влияние на проекты различного масштаба свидетельствует о необходимости проведения дополнительного исследования.

В российской практике развитие неформальных институтов неоднородно, что обусловлено региональными особенностями, вероисповеданием, климатическими условиями, предшествующим развитием и множеством других факторов. Следует отметить, что на функционирование, а также развитие неформальных институтов оказывает влияние повсеместное внедрение информационных технологий. Увеличение скорости обмена информацией вносит существенные изменения в модели поведения экономических агентов, которые трансформируют как формальные, так и неформальные институты. Таким образом, можно говорить о сокращении и оптимизации транзакционных издержек, что повышает скорость установления новых норм.

В данном исследовании с целью анализа влияния формальной и неформальной институциональной среды на результативность социально-инновационной деятельности были получены следующие результаты.

Во-первых, описаны ключевые элементы системы формирования и развития социальных инноваций, в том числе агенты, институты и источники ресурсной поддержки социальных инноваций. Среди агентов, участвующих в формировании и развитии социальных инноваций, выделены прямой и непрямой потребители, волонтеры, работники социальной сферы. Источники ресурсной поддержки ориентированы на собственные средства, благотворительные фонды, частные фонды, государственную поддержку. Показано влияние формальных и неформальных институтов на результаты социально-инновационной деятельности.

Во-вторых, определена готовность граждан участвовать в решении социальных задач в обществе

и показана важность эффективной формальной институциональной среды для развития масштабных социально-инновационных проектов. Выявлено, что разработчики масштабных социально-инновационных проектов в меньшей степени удовлетворены существующей институциональной средой. Кроме того, показано, что неформальная институциональная среда косвенно влияет на результативность социально-инновационных проектов. Практическая значимость полученных результатов состоит в обосновании первостепенной роли формальной институциональной среды для развития социально-инновационной деятельности как результата гражданских инициатив.

ЛИТЕРАТУРА

1. *Van der Have R. P.* Social Innovation Research : «An Emerging Area of Innovation Studies» / R. P. Van der Have, L. Rubalcaba // *Research Policy*. – 2016. – No. 45 (9). – P. 1923–1935
2. *Caulier-Grice J.*, Defining Social Innovation // The Young Foundation (2012) Social Innovation Overview: A deliverable of the project: «The theoretical, empirical and policy foundations for building social innovation in Europe» (TEPSIE), European Commission – 7 th Framework Programme, Brussels: European Commission, DG Research, 2012 / J. Caulier-Grice, A. Davies, R. Patrick, W. Norman. – URL: [https://youngfoundation.org/wp-content/uploads/2012/12/TEPSIE.D1.1.Report.DefiningSocial Innovation. Part-1-defining-social-innovation.pdf](https://youngfoundation.org/wp-content/uploads/2012/12/TEPSIE.D1.1.Report.DefiningSocial%20Innovation.Part-1-defining-social-innovation.pdf)
3. Социальные инновации в Испании, Китае и России : ключевые аспекты развития / Т. С. Соловьева, А. В. Попов, А. Каро-Гонсалес, Хуа Ли // *Экономические и социальные перемены : факты, тенденции, прогноз*. – 2018. – Т. 11, № 2. – С. 52–68 (DOI: 10.15838/esc.2018.2.56.4).
4. *Cajaiba-Santana G.* Social innovation: moving the field forward. A conceptual framework / G. Cajaiba-Santana // *Technological Forecasting & Social Change*. – 2014. – Vol. 82. – P. 42–51.
5. *Mulgan G.* Social Innovation : What it is, why it matters and how it can be accelerated / G. Mulgan. – L. : Oxford Saïd Business School, 2007. – P. 8–12.
6. *Murray R.* The open book... / R. Murray, J. Caulier-Grice, G. Mulgan. – P. 224. – URL: http://www.nesta.org.uk/library/documents/Social_Innovator_020310.pdf
7. *Simms J. R.* Technical and social innovation determinants of behaviour / J. R. Simms // *Systems research and behavioral science*. – 2006. – No. 23 (3). – P. 383–393.
8. *Hämäläinen T. J.* Social Innovation, Structural Adjustment and Economic Performance in Social Innovations, Institutional Change, and Economic Performance / T. J. Hämäläinen. – Tampere : Edward Elgar Publishing, 2007. – P. 52–79.
9. *Lettice F.* The social innovation process : themes, challenges and implications for practice / F. Lettice, M. Parekh // *International Journal of Technology Management*. – 2010. – No. 51 (1). – P. 139.
10. *Neumeier S.* Why do social innovations in rural development matter and should they be considered more seriously in rural development research? – Proposal for a stronger focus on social innovations in rural development research / S. Neumeier // *Sociol. Rural*. – 2012. – No. 52. – P. 48–69.
11. An introduction to the civic innovation research initiative. – URL: <https://www.iss.nl/en/file-download/download/public/100180>
12. *Fafchamps M.* Development and Social Capital / M. Fafchamps // *Journal of Development Studies*. – 2006. – No. 7, vol. 42. – P. 1180–1198.
13. *Sang M.* Open innovation in the public sector of leading countries / M. Sang // *Management Decision*. – 2012. – Vol. 50, no. 1. – P. 147–162.
14. *Веретенникова А. Ю.* Развитие институциональной среды социально-инновационной деятельности : применение теории игр / А. Ю. Веретенникова // *Вестник Самарского государственного экономического университета*. – 2018. – № 9 (167). – С. 9–18.
15. *Норт Д.* Институты, институциональные изменения и функционирование экономики / Д. Норт ; пер. с англ. А. Н. Нестеренко ; предисл. и науч. ред. Б. З. Мильнера. – М. : Начала, 1997.
16. *Фуруботн Э. Г.* Институты и экономическая теория / Э. Г. Фуруботн, Р. Рихтер. – СПб. : Изд-во СПб. ун-та, 2005. – С. 8–11.
17. *Попов Е. В.* Институциональный атлас социальных инноваций / Е. В. Попов, А. Ю. Веретенникова, Ж. К. Омонов // *Экономическое возрождение России*. – 2017. – № 2 (52). – С. 80–96.
18. *Guiso L.* Does culture affect economic outcomes? / L. Guiso, P. Sapienza, L. Zingales // *Journal of Economic Perspectives*. – 2006. – Vol. 20, no. 2. – P. 23–48.
19. *Аузан А. А.* Социокультурные коды в экономическом анализе / А. А. Аузан // *Журнал новой экономической ассоциации*. – 2013. – № 1 (17). – С. 173–176.

20. *Stiglitz J.* Formal and Informal Institutions / J. Stiglitz // Dasgupta P. and Serageldin I. (eds.) *Social Capital: A Multifaceted Perspective*. – Washington, D, C : The World Bank, 2000. – P. 59–68.

*Институт экономики Уральского отделения
Российской академии наук*

*Веретенникова А. Ю., кандидат экономических
наук, старший научный сотрудник*

E-mail: vay_uiec@mail.ru

Омонов Ж. К., младший научный сотрудник

E-mail: jomaomon@gmail.com

21. *Тамбовцев В.* Экономическая теория неформальных институтов / В. Тамбовцев. – М. : РГ-пресс, 2014. – 174 с.

*Institute of Economics of the Urals Branch of the
Russian Academy of Sciences*

*Veretennikova A. Y., Candidate of Economics,
Researcher*

E-mail: vay_uiec@mail.ru

Omonov Zh. K., Junior Researcher

E-mail: jomaomon@gmail.com