

Формирование модели для реализации задач комплексного развития сельских территорий аграрно-ориентированного региона

Е. И. Громов^{1✉}

¹ Ставропольский государственный аграрный университет, Зоотехнический пер., 12, 355017, Ставрополь, Ставропольский край, Российская Федерация

Для цитирования: Громов Е. И. Формирование модели для реализации задач комплексного развития сельских территорий аграрно-ориентированного региона // Вестник Воронежского государственного университета. Серия: Экономика и управление. 2020. № 2. С. 144–153. DOI: 10.17308/econ.2020.2/2906

Предмет. Реализация принятой государственной программы комплексного развития сельских территорий сопряжена с такими трудностями, как нехватка финансирования, отсутствие четких подходов по организации и управлению процессами развития на селе. В связи с этим необходимо проработать и предложить действенный механизм реализации предложенных мер и направлений для достижения значений целевых индикаторов государственной программы на всех уровнях национальной экономической системы.

Цели. В сложившихся условиях формирование современного облика сельских территорий должно осуществляться в первую очередь за счет развития новых технологий, что нашло свое отражение в задачах, представленных в Указе Президента РФ от 7 мая 2018 г. № 204 «О национальных целях и стратегических задачах развития Российской Федерации на период до 2024 года».

Методология. В процессе исследования проблемы формирования модели для реализации задач комплексного развития сельских территорий аграрно-ориентированного региона использовались методы логического, системного, сравнительного, экономико-статистического анализа.

Результаты. Ускорение технологического развития страны, увеличение числа организаций, осуществляющих технологические инновации, обеспечение ускоренного внедрения цифровых технологий в экономике и социальной сфере является основной целью инновационного развития. Эффективное внедрение инноваций на территории страны должно способствовать созданию привлекательного образа жизни в сельской местности не только для местного населения, но и для городского, что обеспечит включенность сельских территорий в единое социально-экономическое пространство страны. Результаты анализа и прогнозирования параметров устойчивости говорят о наличии недостатков в существующей системе стратегического планирования региона, которые существенно снижают эффективность программных мероприятий и расходуются ресурсы.

Выводы. Для устранения выявленных недостатков разработана модель межведомственного и межтерриториального взаимодействия, применение которой позволит повысить результативность функционирования сельских территориальных систем, и механизм стратегического планирования на региональном уровне.

Ключевые слова: сельские территории, комплексное развитие, стратегирование.

Введение

В Ставропольском крае реализуемые стратегические планы и программы являются излишне теоретизированными. Существующая

необходимость нейтрализации противоречий между теоретическими разработками и их практическим применением требует разработки соответствующих инструментов. Исследование объективной возможности до-

стижения задач социально-экономического развития сельских территорий позволило выделить ряд недостатков существующей системы стратегического планирования:

- при разработке стратегии социально-экономического развития региона не учитывают территориальную специфику, в большей мере ориентируясь на целевые показатели общефедерального уровня;

- при определении показателей, характеризующих степень реализации задач социально-экономического развития, предпочитают использовать нормативный метод, практическое использование научно обоснованных методов программно-целевого прогнозирования применяется недостаточно широко;

- значительное различие между запланированными целевыми показателями и фактически достигнутыми;

- отдельные целевые показатели в документах стратегического планирования регионального уровня недостаточно объективны и, по сути, не требуют привлечения существенных управленческих, организационных и экономических ресурсов для их достижения;

- низкий уровень межведомственного, межотраслевого и межтерриториального взаимодействия, неполная согласованность между целями, задачами и значениями целевых показателей социально-экономического развития.

Материалы и методы исследования

Для устранения выявленных недостатков разработана модель, позволяющая увеличить эффективность организационно-экономического механизма стратегического планирования устойчивого развития сельских территорий Ставропольского края посредством более тесного и конструктивного взаимодействия на межведомственном и межтерриториальном уровнях (рис. 1). В работе использовались абстрактно-логический, монографический, системный, сравнительный, экономико-математический, экономико-статистический и другие методы экономических исследований.

Обсуждение результатов

Разработанная модель состоит из трех взаимосвязанных блоков: организационно-управленческого, стратегического, программно-целевого.

В первом блоке координирующим органом по осуществлению общего взаимодействия высшего руководства исполнительной власти региона является Комиссия по обеспечению устойчивого развития экономики и социальной стабильности Ставропольского края, утвержденная постановлением губернатора Ставропольского края от 26 января 2015 г. № 38. Основным назначением данного органа является разработка и утверждение плана коррекционных и тактических мероприятий по обеспечению достижения запланированных целевых показателей развития [11–13].

Первоочередная роль Комиссии заключается в обеспечении согласования и организации органов исполнительной власти, министерств и ведомств, структур местного самоуправления при решении определённых задач, направленных на устойчивое и динамичное развитие Ставропольского края по самым различным направлениям, в том числе устойчивое развитие сельских территориальных систем. Министерство экономического развития Ставропольского края обеспечивает организационно-техническую составляющую деятельности Комиссии, а также осуществляет контроль за выполнением принятых решений и реализацией поставленных задач.

Комиссия утверждает состав рабочих групп для конкретного направления работы, определяет цель и закрепляет полномочия членов группы. Считаем необходимым открытие Координационного центра стратегического планирования и прогнозирования, функционирующего на постоянной основе при Комиссии.

Предназначение Координационного центра стратегического планирования и прогнозирования состоит в следующем:

- в целях повышения эффективности системы стратегического планирования на уровне региона распространение в практической деятельности научно обоснованных подходов программно-целевого прогнозирования и планирования;

- при решении задач, касающихся как социально-экономического развития региона в целом, так и сельских территорий, обеспечить согласованность ведомственных государственных программ;

- корректировка целевых показателей плана в соответствии с результатами программно-целевого прогнозирования и пла-

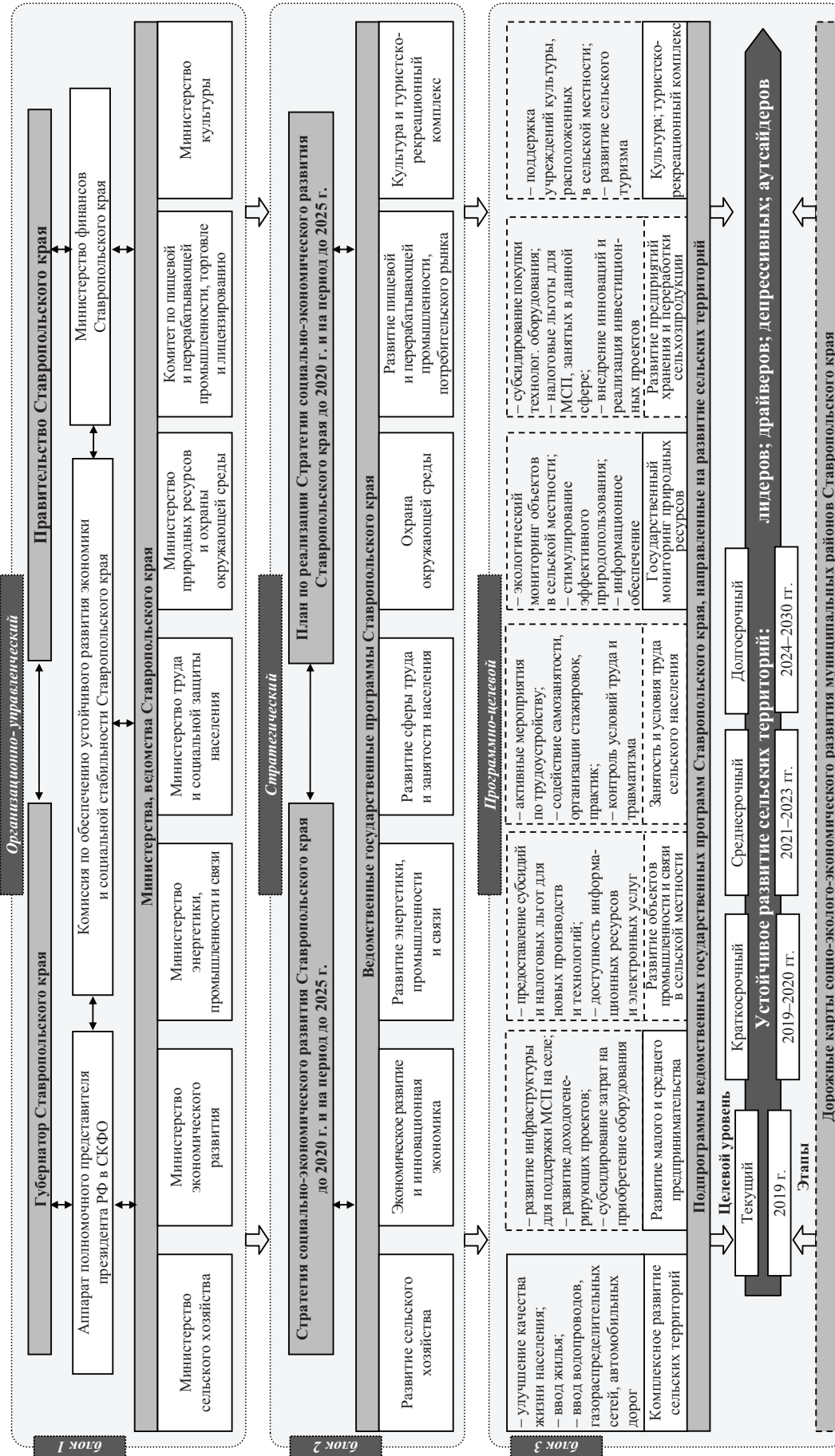


Рис. 1. Концептуальная модель межведомственного и межтерриториального взаимодействия для реализации задач устойчивого социо-эколого-экономического развития сельских территорий Ставропольского края

нирования на средне- и долгосрочную перспективу;

– организация территориального сотрудничества при планировании результатов целевых показателей муниципальных образований, формирование дорожных карт их развития.

Второй блок («Стратегический») концептуальной модели межведомственного и межтерриториального взаимодействия для реализации задач устойчивого социо-эколого-экономического развития сельских территорий Ставропольского края представлен реализуемыми в средне- и долгосрочном периоде государственными программами региона [1–2].

Проведенное исследование показало, что невозможно было обеспечить повышение эффективности функционирования субъектов сельских территорий, рост уровня и качества жизни населения, улучшение социальной инфраструктуры, сохранение окружающей среды лишь усилиями Министерства сельского хозяйства Ставропольского края, ответственного за исполнение подпрограммы «Устойчивое развитие сельских территорий» в рамках государственной программы «Развитие сельского хозяйства».

Формирование единой государственной политики в отношении сельских территорий должно способствовать созданию условий для обеспечения стабильного повышения качества и уровня жизни сельского населения, сохранения и развития социально-экономического потенциала сельских территорий для выполнения производственной, демографической, трудоворесурсной и прочих функций [6–9].

По итогам рабочей поездки в Ставропольский край 9 октября 2018 г. Президентом Российской Федерации дано поручение Правительству Российской Федерации в срок до 1 июня 2019 г. разработать и утвердить Государственную программу комплексного развития сельских территорий.

В результате реализации ожидается рост соотношения среднемесячных располагаемых ресурсов сельского и городского домохозяйств с 68 % в 2018 г. до 75 % к 2025 г.; повышение доли общей площади жилых помещений в сельских населенных пунктах, оборудованной водопроводом, водоотведением, отоплением, горячим водоснабжением, – с 32,6 % в 2018 г. до 50 % к 2025 г.; сохранение сельских поселе-

ний с численностью до 500 человек в количестве не менее 2900.

В общей сложности объем финансового обеспечения Государственной программы на период 2020–2025 гг. запланирован на уровне 1 трлн 376,2 млрд руб., из которых 76,8 % приходится на долю федерального бюджета; 6,8 % – на бюджеты субъектов Российской Федерации; 16,4 % – внебюджетные источники.

По нашему мнению, необходимо задействовать министерства и ведомства, ответственные за реализацию вышеперечисленных задач. К числу ведомственных государственных программ в Ставропольском крае отнесены: «Экономическое развитие и инновационная экономика» (ответственный орган: Министерство экономического развития Ставропольского края); «Развитие энергетики, промышленности и связи» (ответственный орган: Министерство энергетики, промышленности и связи Ставропольского края); «Развитие сферы труда и занятости населения» (ответственный орган: Министерство труда и социальной защиты населения Ставропольского края); «Охрана окружающей среды» (ответственный орган: Министерство природных ресурсов и охраны окружающей среды Ставропольского края); «Развитие пищевой и перерабатывающей промышленности, потребительского рынка» (ответственный орган: Комитет Ставропольского края по пищевой и перерабатывающей промышленности, торговле и лицензированию); «Культура и туристско-рекреационный комплекс» (ответственный орган: Министерство культуры Ставропольского края).

Третий блок («Программно-целевой») представлен развитием сельских территориальных систем совместной работы государства, представленного конкретным министерством или ведомством, и органов местного самоуправления муниципальных образований, сельских хозяйствующих субъектов.

В рамках подпрограммы «Развитие малого и среднего предпринимательства» государственной программы «Экономическое развитие и инновационная экономика» необходимо обеспечить доступ малого и среднего предпринимательства сельских территориальных систем к организациям инфраструктуры бизнес-поддержки (например, фонды микрофи-

нансирования, поддержки предпринимательства, инновационного развития). В целях поддержки малого и среднего бизнеса в сфере материального производства предлагается субсидировать часть понесенных ими затрат на приобретение (или модернизацию существующего) оборудования [5; 16].

Еще одним направлением реализации рассматриваемой подпрограммы может стать развитие доходогенерирующих проектов в сельской местности.

Доходогенерирующий проект – это проект, объем финансирования которого составляет 5–6 млн руб., направленный на создание мощностей, перерабатывающих сельскохозяйственное сырье. В сельских муниципальных образованиях их поставщиками могут стать КФХ и ЛПХ, располагающиеся по близости.

В условиях сокращения импорта продовольствия необходимо создать условия, способствующие производству экологически чистой и недорогой продукции посредством последовательности «производство – переработка – сбыт». Доходогенерирующие проекты могут реализоваться путем совместного финансирования ресурсов из краевого, местного бюджетов и заинтересованного хозяйствующего субъекта сельской экономики [14; 15]. Прибыльным направлением для реализации доходогенерирующих проектов может стать приобретение нового оборудования, техники:

- для молочных мини-комплексов;
- малого винодельческого подсобного хозяйства;
- цехов овощной продукции;
- цехов по переработке лекарственных и пряных трав.

В Ставропольском крае большая часть объектов промышленности и энергетики расположена в сельской местности, поэтому в целях занятости населения важным является получение доходов и создание новых объектов социальной инфраструктуры [19; 20]. Для этого, по нашему мнению, в рамках государственной программы «Развитие энергетики, промышленности и связи» Министерству энергетики, промышленности и связи Ставропольского края необходимо выделить отдельную подпрограмму, основными направлениями которой должно стать:

- содействие предприятиям, реализующим инвестиционные проекты по рекон-

струкции и созданию новых производств в рамках сельских территорий;

- субсидирование затрат, понесенных при внедрении инновационных технологий, направленных на экологизацию промышленного производства в сельской местности;

- предоставление налоговых льгот хозяйствующим субъектам промышленности и энергетики за формирование дополнительных рабочих мест для сельских жителей и вовлечение их в экономическую деятельность;

- обеспечение доступа к информационным (электронным) ресурсам для предоставления государственных и муниципальных услуг для сельского населения.

Формирование и развитие рынка труда является еще одним важным направлением развития сельских территорий. В рамках программно-целевого блока предлагаемой модели в государственной программе «Развитие сферы труда и занятости населения» необходимо выделить подпрограмму «Занятость и условия труда сельского населения», основными задачами которой являются [13]:

- разработка мероприятий, содействующих трудоустройству жителей сельских территорий, организация ярмарок вакансий и учебных рабочих мест;

- содействие самозанятости населения, организация стажировок и практик выпускников на предприятиях сельской местности;

- проведение мероприятий, направленных на повышение условий труда и снижение уровня производственного травматизма.

Сохранение естественных условий природной окружающей среды является одним из ключевых направлений развития сельских территориальных систем. В Ставропольском крае успешно реализуется государственная программа «Охрана окружающей среды» Однако мероприятия в рамках данной программы проводятся обособленно, Министерство природных ресурсов не взаимодействует с другими ведомствами. Данный факт значительно снижает круг реальных решаемых проблем в данной области. В связи с этим в рамках подпрограммы «Государственный мониторинг природных ресурсов, реализация экологических проектов» в целях развития сельских территорий и эффективного взаимодействия на условиях совместного исполнения и совместного финансирования предлагаются следующие направления:

– разработка административных и экономических мер, стимулирующих хозяйствующие субъекты сельских территорий использовать экологически чистые технологии и воспроизводить природные ресурсы;

– создание механизма информационного обеспечения, наблюдения и предупреждения нарушений в процессе природопользования;

– государственный мониторинг особо опасных объектов для экологии сельской местности.

Основными направлениями проведения мониторинга должны стать нецелесообразное применение удобрений и агрохимикатов, ухудшение плодородия сельскохозяйственных земель, нерациональное использование генно-инженерно-модифицированных семян, ущерб от деятельности хозяйствующих субъектов пищевой промышленности, отрицательное воздействие их отходов на экологию [3–4; 10].

В настоящее время прилагаются значительные политические и экономические усилия для повышения роли государства на международном рынке как поставщика продовольственных ресурсов. Однако в современных условиях геополитической напряженности и вероятности ограничения экспорта сырья необходимо принять ряд безотлагательных мер для расширения географии рынков сбыта и модернизации существующей инфраструктуры хранения и переработки продукции сельского хозяйства.

В связи с вышеизложенным особую актуальность обретает государственная программа «Развитие пищевой и перерабатывающей промышленности, потребительского рынка». В отдельную подпрограмму «Развитие предприятий хранения и переработки сельскохозяйственной продукции» предлагается выделить решение таких задач, как:

– субсидирование части стоимости купленного технологического оборудования;

– предоставление налоговых льгот субъектам малого и среднего предпринимательства, осуществляющим деятельность в сфере хранения и переработки сельскохозяйственной продукции;

– реализация инновационных разработок и проектов в области хранения и переработки продукции сельского хозяйства.

Субъекты малого предпринимательства, в том числе и в несельскохозяйственной сфере, играют значительную роль в повышении потенциала сельских территориальных си-

стем [18]. В связи с этим важным направлением является развитие сельского (агро-, экологического и этнического) туризма в рамках действующей подпрограммы «Туристско-рекреационный комплекс» государственной программы «Культура и туристско-рекреационный комплекс». Данное направление предполагает создание специальных ферм и семейных отелей, что позволит увеличить занятость сельского населения, снизить уровень безработицы, улучшить качество, а самое главное сохранить традиционный уклад жизни, затратив относительно небольшой объем инвестиций с возможностью их быстрой окупаемости [17].

Заключение

Местные органы самоуправления при разработке программ развития отдельных сельских территориальных систем должны исходить из четырех стратегических альтернатив: концентрированного роста, дифференцированного роста, стабилизационной и антикризисной (таблица).

Для стратегии концентрированного роста присуще установление целей исходя из достигнутых результатов, скорректированных с учетом влияния внешних факторов. Ее необходимо применять для тех сельских территорий, в которых развита социальная инфраструктура, динамичный производственный сектор, когда все предприятия сельской территории в целом удовлетворены имеющимся положением. Одними из главных задач данной стратегии являются развитие производственной инфраструктуры и рост эффективности использования ресурсов хозяйствующих субъектов.

В рамках стратегии дифференцированного роста ежегодно корректируются в сторону увеличения основные показатели развития сельских территорий на краткосрочный и долгосрочный периоды. Данную стратегию необходимо применять для территориальных систем, у которых есть все возможности для реализации крупных проектов, имеющих важное как социальное, так и экономическое значение для всей территории на условиях совместного финансирования.

Для стабилизационной стратегии характерно снижение уровня показателей развития сельских территорий по сравнению с предыдущим периодом. В таких территориальных системах, как правило, замедлены темпы

Матрица выбора базовых стратегий развития сельских территорий Ставропольского края

Территории	Тип устойчивого развития	Обозначение	Рекомендуемые стратегические альтернативы			
			концентрированного роста	дифференцированного роста	стабилизационная	антикризисная
Лидеры	I тип	A ₁	A ₁ A ₂	A ₂ A ₃	A ₂ A ₃	A ₃
	II тип	A ₂				
	III тип	A ₃				
Драйверы	I тип	B ₁	B ₁ B ₂	B ₂	B ₂ B ₃	B ₃
	II тип	B ₂				
	III тип	B ₃				
Депрессивные	I тип	C ₁	C ₁	C ₂	C ₂ C ₃	C ₂ C ₃
	II тип	C ₂				
	III тип	C ₃				
Аутсайдеры	I тип	D ₁	D ₁	D ₂	D ₂ D ₃	D ₂ D ₃
	II тип	D ₂				
	III тип	D ₃				

экономического роста, имеют место острые социальные проблемы. Поэтому при формировании программ развития необходимо, чтобы они были согласованы региональными программами развития.

Антикризисная стратегия представляет собой сочетание трех предыдущих стратегий. Для нее характерен высокий уровень эффективности краевой власти, своевременное исполнение запланированных показателей программ развития и дорожных карт.

Для повышения эффективности мероприятий межведомственного характера в рамках программно-целевого модуля необходим интерес со стороны органов местного самоуправления Ставропольского края и их совместные усилия. Разработка дорожной карты, в которой были бы отражены конкурентные преимущества муниципальных образований, предполагает изменение подхода к социо-эколого-экономическому развитию сельских территориальных систем от отраслевого к планово-проектному. При данной системе планирования уровня развития территорий к каждому проекту, обозначенному в дорожной карте, должны

быть разработаны бизнес-кейсы с конкретными площадками реализации, а также мероприятия, направленные на рост экономического потенциала, занятости сельского населения, уровня и качества его жизни.

Источник финансирования

Источником финансирования процесса исследования являются средства, полученные в рамках выполнения государственного контракта № 155/19 от 6 августа 2019 г. с Министерством сельского хозяйства Ставропольского края.

Благодарности

Выражаем благодарность за предоставленную возможность реализовать на практике теоретические разработки в области налогового менеджмента врио ректора Ставропольского государственного аграрного университета, профессору Ивану Вячеславовичу Атанову.

Конфликт интересов

Авторы декларируют отсутствие явных и потенциальных конфликтов интересов, связанных с публикацией настоящей статьи.

Библиографический список

1. Агибалов А. В. Сценарный подход к разработке стратегии развития сельских территорий / А. В. Агибалов, Л. А. Запорожцева, Ю. В. Ткачева // Вестник Воронежского государственного аграрного университета. – 2019. – № 3 (62). – С. 94–102.

2. Агибалов А. В. Методические подходы к оценке уровня диверсификации экономики сельских территорий / А. В. Агибалов, И. И. Новикова, С. Л. Закупнев // Вестник Воронежского государственного аграрного университета. – 2018. – № 1 (56). – С. 188–196.

3. *Бинатов Ю. Г.* Программно-целевое обеспечение регионального природопользования / Ю. Г. Бинатов, Б. А. Доронин, Е. И. Костюкова // Экономика и предпринимательство. – 2014. – № 5-2 (46-2). – С. 338–342.
4. *Бинатов Ю. Г.* Развитие регионального природопользования в современной экономике / Ю. Г. Бинатов, Б. А. Доронин, Е. И. Костюкова // Вестник АПК Ставрополя. – 2014. – № 3 (15). – С. 210–215.
5. *Волкова Н. Н.* Сравнительная характеристика оказания несвязанной поддержки в области растениеводства аграрным формированиям различных субъектов Российской Федерации : условия предоставления, учет, контроль / Н. Н. Волкова, В. Г. Ширококов, А. А. Судацова // Вестник Воронежского государственного аграрного университета. – 2019. – № 2 (61). – С. 172–181.
6. *Кусмагамбетов С. М.* Сфера обслуживания в развитии человеческого капитала сельских территорий / С. М. Кусмагамбетов, Е. С. Кусмагамбетова // Вестник Воронежского государственного аграрного университета. – 2019. – № 3 (62). – С. 131–137.
7. *Лещева М. Г.* Деятельность частных инвесторов и социальное развитие села / М. Г. Лещева // Аграрная наука. – 2004. – № 4. – С. 2.
8. *Макаревич Л. О.* Механизм обеспечения сбалансированности развития экономических систем / Л. О. Макаревич, А. В. Улезько // Вестник Воронежского государственного аграрного университета. – 2019. – № 2 (61). – С. 208–215.
9. *Савченко Т. В.* Развитие аграрного потенциала сельских территорий / Т. В. Савченко, Ю. А. Просянникова, А. В. Улезько. – Воронеж, 2015.
10. *Савченко Т. В.* Семейные фермы в системе устойчивого развития сельских территорий / Т. В. Савченко, А. В. Улезько, Л. В. Киященко. – Воронеж, 2013.
11. *Терновых К. С.* К вопросу о механизме институционального развития сельских территорий / К. С. Терновых, А. В. Агибалов, А. Л. Маркова // Вестник аграрной науки. – 2017. – № 6 (69). – С. 171–179.
12. *Терновых К. С.* Социализация развития сельских территорий как фактор повышения качества жизни / К. С. Терновых, А. Л. Маркова // Вестник Воронежского государственного аграрного университета. – 2012. – № 3 (34). – С. 102–108.
13. *Терновых К. С.* Развитие сельских территорий в системе инновационных преобразований АПК / К. С. Терновых, Н. Г. Нечаев, А. Н. Черных // Вестник Орловского государственного аграрного университета. – 2011. – № 5 (32). – С. 45–48.
14. *Ткачева М. В.* Место экологической устойчивости в системе устойчивости хозяйствующего субъекта / М. В. Ткачева // Вестник АПК Ставрополя. – 2016. – № 51. – С. 74–80.
15. *Ткачева М. В.* Особенности отражения в учете и отчетности информации о расходах на природоохранную деятельность / М. В. Ткачева // Современная экономика: проблемы и решения. – 2019. – № 3 (111). – С. 146–156.
16. *Трухачев А. В.* Экономическое обоснование целесообразности создания интегрированных предпринимательских структур в аграрной сфере экономики / А. В. Трухачев, М. Г. Лещева // Российский экономический интернет-журнал. – 2010. – № 3. – С. 175–183.
17. *Улезько А. В.* Механизм реализации экономических интересов сельского населения / А. В. Улезько, И. М. Семенова // Воронежский государственный аграрный университет им. Императора Петра I. – Воронеж, 2017.
18. *Фролов А. В.* Организация внедрения экологического менеджмента и проведения экологического аудита в рыночных условиях / А. В. Фролов // Бухучет в сельском хозяйстве. – 2018. – № 8. – С. 55–62.
19. *Фролов А. В.* Анализ эффективности функционирования и статико-динамическая оценка эффективных сельскохозяйственных организаций Ставропольского края / А. В. Фролов, А. А. Фролова // Экономика и предпринимательство. – 2014. – № 12-3 (53-3). – С. 653–657.
20. *Фролов А. В.* Анализ эффективности функционирования сельскохозяйственных товаропроизводителей Ставропольского края / А. В. Фролов, А. А. Фролова // Экономика сельского хозяйства России. – 2015. – № 4. – С. 72–79.

Громов Евгений Иванович, доктор экономических наук, профессор кафедры экономической безопасности, статистики и эконометрики, доцент, Ставропольский государственный аграрный университет, Ставрополь, Российская Федерация

E-mail: gromei@mail.ru

ORCID ID: 0000-0001-5921-6752

Поступила в редакцию 17.03.2020

Подписана в печать 15.04.2020

ECONOMY, ORGANIZATION AND MANAGEMENT OF ENTERPRISES, INDUSTRIES, COMPLEXES

UDK 338.27
JEL: P51, Q01, R23, R28

DOI: 10.17308/econ.2020.2/2906
Licence: CC BY 4.0

Formation of a model for the implementation of the tasks of complex development of rural areas of agriculture-oriented region

E. I. Gromov¹✉

¹ Stavropol State Agrarian University, Zootechnical Lane, 12,
355017, Stavropol, Stavropol Territory, Russian Federation

Cite as: Gromov, E. I. (2020). Formation of a model for the implementation of the tasks of complex development of rural areas of agriculture-oriented region. *Proceedings of Voronezh State University. Series: Economics and Management.* 2, 144-153. (In Russ., abstract in Eng.) DOI: 10.17308/econ.2020.2/2906

Subject. Implementation of the adopted state program for the integrated development of rural territories is fraught with difficulties such as lack of funding, lack of clear approaches to organizing and managing development processes in rural areas. In this regard, it is necessary to work out and propose an effective mechanism for implementing the proposed measures and directions to achieve the values of the target indicators of the state program at all levels of the national economic system.

Goals. Under the current conditions, the formation of the modern look of rural territories should be carried out primarily through the development of new technologies, which was reflected in the tasks presented in Decree of the President of the Russian Federation dated 05.05.2018 No. 204 "On national goals and strategic objectives of the development of the Russian Federation on period until 2024".
Methodology. In the process of researching the problems of creating a model for implementing the tasks of the integrated development of rural areas of an agrarian-oriented region, methods of logical, system, comparative, economic and statistical analysis are used.

Results. Accelerating the country's technological development, increasing the number of organizations implementing technological innovations, ensuring the accelerated introduction of digital technologies in the economy and social sphere is the main goal of innovative development. The effective introduction of innovations in the country should contribute to the creation of an attractive lifestyle in rural areas not only for the local population, but also for the urban population, which will ensure the inclusion of rural areas in the single socio-economic space of the country. The results of the analysis and forecasting of stability parameters indicate the presence of deficiencies in the existing system of strategic planning of the region, which significantly reduce the effectiveness of program activities and expendable resources.

Conclusions. To eliminate the identified shortcomings, a model of interagency and inter-territorial interaction was developed, the use of which will improve the performance of rural territorial systems and the strategic planning mechanism at the regional level.

Key words: rural territories, integrated development, strategy.

Source of Financing

The source of funding for the research process is the funds received under the state contract № 155/19 dated 06.08.2019 with the Ministry of agriculture of the Stavropol territory.

Acknowledgement

We are grateful for the opportunity to put into practice the theoretical developments in the field

of tax management of the Acting rector of Stavropol state agrarian University, Professor Ivan Atanov.

Conflict of Interest

The authors declare that there are no obvious or potential conflicts of interest associated with the publication of this article.

References

1. Agibalov, A. V., Zaporozhtseva, L. A. & Tkacheva, Yu. V. (2019) [Scenario approach to the development of rural development strategy]. *Bulletin of the Voronezh State Agrarian University*. 3(62), 94-102. (In Russ.)
2. Agibalov, A. V., Novikova, I. I. & Zakupne, S. L. (2018) [Methodological approaches to assessing the level of diversification of the economy of rural territories]. *Bulletin of the Voronezh State Agrarian University*. 1(56), 188-196. (In Russ.)
3. Binatov, Yu. G., Doronin, B. A. & Kostyukova, E. I. (2014) [Targeted provision of regional nature management]. *Economics and entrepreneurship*. 5-2 (46-2), 338-342. (In Russ.)
4. Binatov, Yu. G., Doronin, B. A. & Kostyukova, E. I. (2014) [Development of regional environmental management in the modern economy]. *Bulletin AIC Stavropol*. 3(15), 210-215. (In Russ.)
5. Volkova, N. N., Shirobokov, V. G. & Sudavtsova, A. A. (2019) [Comparative characteristics of providing unrelated support in the field of crop production to agricultural formations of various subjects of the Russian Federation: terms of provision, accounting, control]. *Bulletin of the Voronezh State Agrarian University*. 2 (61), 172-181. (In Russ.)
6. Kusmagambetov, S. M. & Kusmagambetova, E. S. (2019) [Sphere in the development of human capital in rural areas]. *Bulletin of the Voronezh State Agrarian University*. 3 (62), pp. 131-137. (In Russ.)
7. Leshcheva, M. G. (2004) [Activity of private investors and social development of the village]. *Agrarian science*. 4, 2. (In Russ.)
8. Makarevich, L. O. & Ulezko, A. V. (2019) [Mechanism of ensuring the balance of economic systems development]. *Bulletin of the Voronezh State Agrarian University*. 2 (61), 208-215. (In Russ.)
9. Savchenko, T. V., Prosyannikova, Y. A. & Oleshko, A. V. (2015) [The development of the agricultural potential of rural areas]. Voronezh. (In Russ.)
10. Savchenko, T. V., Ulezko, A. V. & Kiyashenko, L. V. (2013) [Family farms in the system of sustainable development of rural territories]. Voronezh. (In Russ.)
11. Ternovykh, K. S., Agibalov, A. V. & Markova, A. L. (2017) [On the issue of the mechanism of institutional development of rural territories]. *Bulletin of agrarian science*. 6 (69), 171-179. (In Russ.)
12. Ternovykh, K. S., Markova A. L. (2012) [Socialization of rural development as a factor of improving the quality of life]. *Bulletin of the Voronezh State Agrarian University*. 3 (34), 102-108. (In Russ.)
13. Ternovykh, K. S., Nechaev, N. G. & Chernykh, A. N. (2011) [Development of rural territories in the system of innovative transformations of the agro-industrial complex]. *Bulletin of the Oryol State Agrarian University*. 5(32), 45-48. (In Russ.)
14. Tkacheva, M. V. (2016) [Place of environmental sustainability in the system of sustainability of an economic entity]. *Bulletin of the Stavropol Agro-industrial Complex*. 51, 74-80. (In Russ.)
15. Tkacheva, M. V. (2019) [Features of reflection in accounting and reporting of information on expenditures on environmental protection activities]. *Modern economics: problems and solutions*, 3 (111), 146-156. (In Russ.)
16. Trukhachev, A. V. & Leshcheva, M. G. (2010) [Economic justification of the feasibility of creating integrated business structures in the agricultural sector of the economy]. *Russian economic online journal*. 3, 175-183. (In Russ.)
17. Ulezko A. V. & Semenova I. M. (2017) [Mechanism of realization of economic interests of rural population]. Voronezh. Voronezh State Agrarian University Publ. (In Russ.)
18. Frolov, A. V. (2018) [Organization of implementation of environmental management and environmental audit in market conditions]. *Accounting in agriculture*. 8, 55-62. (In Russ.)
19. Frolov, A. V. & Frolova, A. A. (2014) [Analysis of the effectiveness of functioning and static-dynamic evaluation of effective agricultural organizations of the Stavropol territory]. *Economics and entrepreneurship*, 12-3 (53-3), 653-657. (In Russ.)
20. Frolov, A. V. & Frolova, A. A. (2015) [Analysis of efficiency of functioning of agricultural producers of Stavropol territory]. *Economics of agriculture of Russia*. 4, 72-79. (In Russ.)

Evgeny I. Gromov, Dr. Sci. (Econ.), Prof.,
 Department of Economic Security, Statistics and
 Econometrics, Stavropol State Agrarian University,
 Stavropol, Russian Federation
 E-mail: gromei@mail.ru
 ORCID ID: 0000-0001-5921-6752

Received 17.03.2020
 Accepted 15.04.2020