

## БЕДНОСТЬ ТРУДОСПОСОБНОГО НАСЕЛЕНИЯ: СОВРЕМЕННЫЕ РЕАЛИИ И БЛИЖАЙШИЕ ПЕРСПЕКТИВЫ

О. И. Меньшикова

*Всероссийский центр уровня жизни*

Поступила в редакцию 15 января 2016 г.

**Аннотация:** *статья посвящена проблеме преодоления бедности трудоспособного населения как основной производительной силы общества. Исследуются основные причины, определяющие степень остроты и глубины данной проблемы, а также пути ее решения в современных условиях.*

**Ключевые слова:** *труд, оплата труда, бедность, социальные стандарты, социальные гарантии, социальная политика, социальное партнерство.*

**Abstract:** *article is devoted to a problem of overcoming of poverty of able-bodied population as main productive force of society. The main reasons defining degree of sharpness and depth of this problem, and also a way of her decision in modern conditions are investigated.*

**Key words:** *work, compensation, poverty, social standards, social guarantees, social policy, social partnership.*

Получивший распространение в 1990-е гг. термин «новые бедные» не потерял своей актуальности и в настоящее время. Как и в тяжелый перестроечный период, бедность продолжает расширенно воспроизводиться на экономической основе. Сегодня к этой категории населения относятся не только «традиционные» бедные – многодетные и неполные семьи, учащая молодежь, пенсионеры, но и так называемые «новые» бедные – довольно широкий круг в недавнем прошлом среднеобеспеченных семей, материальное положение которых под влиянием происходящих в обществе изменений значительно ухудшилось. «Новые» бедные, в отличие от «новых» русских, – это преимущественно наемные работники, которые в общей своей массе нищают относительно и абсолютно, хотя именно они составляют основную часть экономически активного трудоспособного населения.

Бедность как социально-экономическое явление в той или иной степени присуща любому обществу. Однако формы ее проявления и масштабы распространения могут быть разными. Для современной России характерен прежде всего специфический профиль бедности. Данные официальной статистики, а также материалы многочисленных социологических исследований показывают, что как среди малоимущего, так и среди крайне бедного населения трудоспособные члены общества доминируют.

Как видно из табл. 1, составленной по материалам выборочного обследования бюджетов домашних хозяйств, преобладающая часть малоимущего и крайне бедного населения проживает в городах. При этом около 60 % бедных составляет население трудоспособного возраста, занятое в экономике. Максимальные риски бедности испытывают безработные граждане. В 2014 г. риск бедности для них превышал средний показатель по населению в 1,9 раза [2, с. 24]. В этих условиях невозможно ожидать высоких экономических результатов от трудовой деятельности основной массы наемных работников, которые не в состоянии обеспечить нормальное воспроизводство своей рабочей силы, так как бедность понимается прежде всего как неудовлетворение минимальных потребностей человека (семьи).

С точки зрения диалектики развития человечества категория «минимальных потребностей» и соответственно понятие «бедности» всегда относительны и зависят от уровня развития экономики и богатства общества. Чем более богато государство, тем разнообразнее круг минимальных потребностей и выше степень их удовлетворения, и наоборот [3, с. 14].

Одним из обобщающих показателей, характеризующих источники возмещения фонда жизненных средств трудоспособного населения и членов их семей, за счет которого они удовлетворяют свои потребности, являются затраты работодателей на рабочую силу (табл. 2).

Т а б л и ц а 1

Распределение общей численности малоимущего населения Российской Федерации по основным группам  
(по материалам выборочного обследования бюджетов домашних хозяйств; в процентах)

	Малоимущее население				Крайне бедное население				Справочно: все обследованное население, 2014 г.
	2011	2012	2013	2014	2011	2012	2013	2014	
<b>По месту проживания</b>									
Проживающие в городах – всего	61,2	59,6	58,7	61,1	49,2	55,1	51,5	53,1	74,2
Проживающие в сельских поселениях – всего	38,8	40,4	41,3	38,9	50,8	44,9	48,5	46,9	25,8
<b>По возрастным группам</b>									
Дети в возрасте до 16 лет	26,3	27,3	28,4	28,7	31,2	30,6	31,2	32,6	19,7
Население трудоспособного возраста	63,5	62,4	61,5	60,5	61,2	61,8	61,7	59,8	61,4
Население старше трудоспособного возраста	10,2	10,3	10,1	10,7	7,6	7,6	7,1	7,6	18,9
<b>По отношению к экономической активности</b> (для лиц в возрасте 15 и более лет)									
Экономически активное население	65,6	65,5	64,9	64,4	61,4	63,3	62,8	62,4	72,1
В том числе:									
занятые в экономике	63,1	63,2	62,7	62,8	58,1	60,3	59,5	59,6	71,3
из них работающие пенсионеры	4,0	4,2	4,5	4,7	3,4	3,3	3,6	3,8	12,4
безработные	2,5	2,3	2,3	1,6	3,3	3,0	3,3	2,8	0,8
Экономически неактивное население	34,4	34,5	35,1	35,6	38,6	36,7	37,2	37,6	27,9
Из него неработающие пенсионеры	11,6	11,7	11,5	12,0	9,2	9,1	8,2	8,3	14,4

Источник: [1, с. 120].

Т а б л и ц а 2

Структура затрат организаций на рабочую силу в 2013 г.  
(по данным выборочного обследования)

	Всего по обследованным видам экономической деятельности
Среднемесячные затраты на рабочую силу, руб.	45 870,2
В том числе в процентах:	
Заработная плата	75,1
Расходы по обеспечению работников жильем	0,2
Расходы на социальную защиту	21,4
– обязательные отчисления и выплаты	19,7
– добровольные расходы	1,7
Расходы на профессиональное обучение	0,3
Расходы на культурно-бытовое обслуживание	0,3
Прочие расходы	2,4
Налоги и сборы	0,4

Источник: [4, с. 223].

Согласно данным Росстата эти затраты формируются главным образом за счет двух статей расходов – заработной платы и социальных выплат. При этом заработная плата составляет 75,1 % от всех затрат. Таким образом, вполне правомерно использовать в качестве основного индикатора материальной обеспеченности трудоспособного населения показатель заработной платы.

Самой очевидной причиной существования достаточно большого числа малообеспеченного населения России является неравномерность распределения заработной платы среди наемных работников, показанная на рисунке.

Показательно, что более 70 % работников имеют среднюю заработную плату гораздо ниже среднероссийского уровня, составившего в 2014 г. 33 800 руб. Только в восьмой, девятой и десятой децильных группах этот уровень выше среднего.

И на эти три самых высокодоходных группы работников приходится более 60 % всех средств на оплату труда.

Неравномерность распределения средств на оплату труда становится еще более очевидной, если дифференцировать размеры заработной платы по категориям персонала с выделением заработной платы руководящего состава предприятий и организаций, а также чиновников, имеющих доходы, не сопоставимые со средними показателями.

Кроме того, важно отметить, что все большая часть оплаты труда в России осуществляется в скрытой форме. Даже по официальным данным Росстата масштабы скрытой оплаты труда за период с 1995 по 2014 г. увеличились с 8 до 14,4 % по отношению к объему валового внутреннего продукта (табл. 3).

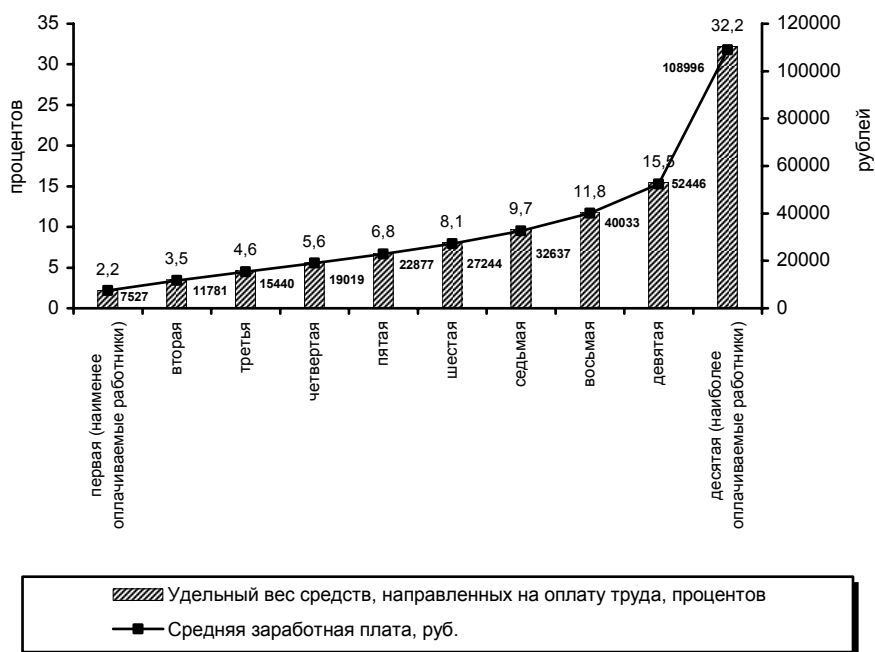


Рисунок. Распределение общей суммы начисленной заработной платы по 10 %-м группам работников (по данным выборочного обследования организаций за апрель 2015 г.)

Источник: [1, с. 111].

Таблица 3

Доля оплаты труда в структуре валового внутреннего продукта по видам первичных доходов (в процентах к итогу)

	1995	2000	2005	2010	2011	2012	2013	2014
<b>Валовой внутренний продукт</b>	<b>100</b>	<b>100</b>	<b>100</b>	<b>100</b>	<b>100</b>	<b>100</b>	<b>100</b>	<b>100</b>
В том числе:								
официальная оплата труда наемных работников	37,0	29,0	32,0	35,3	35,5	36,2	37,6	37,8
скрытые оплата труда и смешанные доходы	8,0	11,0	11,8	14,3	14,1	14,1	14,1	14,2

Источник: [5, с. 292].

Помимо прямых потерь для экономики в целом, связанных с уходом работодателей от налогов, растущие размеры скрытых форм оплаты труда для работников не только означают снижение степени гарантированности получения заработной платы в полном объеме в текущем периоде, но и создают существенные трудности обеспечения их прав в будущем из-за недоплаты страховых взносов в Пенсионный фонд и другие внебюджетные фонды.

В последнее время проблема усугубляется еще и тем, что происходит массовое сокращение расходов на оплату труда. По данным социологических исследований в 2015 г. сокращение фонда оплаты труда затронуло почти 30 % российских компаний. Заметно ухудшилась ситуация в производственной сфере, где снижение заработной платы произошло на 55 % предприятий. При этом, как известно, чаще всего компании экономят на рядовых сотрудниках. В 17 % организаций заработную плату сотрудникам сократили на 20–30 %, хотя ранее о таком масштабе сокращений думали лишь в 13 % компаний [6, с. 8].

Таким образом, явная «экономия» на заработной плате проявляется в российской экономике как напрямую (отставание от роста цен), так и косвенно (высокая дифференциация, демпинг цены на труд под влиянием дешевой рабочей силы нелегальных мигрантов и т.п.).

Эти, а также другие макроэкономические данные о социально-экономическом развитии указывают на то, что причины бедности связаны с состоянием рынка труда, функционированием институтов социальной поддержки населения и высоким уровнем неравенства – как показателем уровня жизни,

так и общего экономического развития [7, с. 5].

Важным дополнением к официальной статистике является субъективная оценка населением собственного благосостояния. Исследование Левада-Центра, охватывающее довольно большой временной промежуток – с 1994 по 2013 г. – показывает, что за последние 20 лет жизнь россиян не улучшилась. И за весь этот период всегда самой главной жизненной проблемой для подавляющего числа россиян была нехватка денег. Ни экономические реформы, ни смена президентов не переломили эту тенденцию. Точно так же всегда, начиная с 1994 г., второй главной личной проблемой для россиян были плохое здоровье и невозможность получить должное лечение [8].

«Мониторинг восприятия экономической ситуации в стране: декабрь 2015 – январь 2016» подтвердил мнение подавляющего числа россиян (75 %) о дальнейшем существенном снижении уровня жизни. На вопрос: «Согласны ли Вы с мнением, что в России начинаются резкий рост цен, существенное снижение уровня жизни населения, ухудшение экономического положения страны?» получены следующие ответы: «определенно согласны» – 36 %; «скорее согласны» – 39 %; «скорее не согласны» – 13 %; «определенно не согласны» – 3 %; затруднились ответить 10 % опрошенных [9].

Соответственно, на фоне действия объективных и субъективных факторов снижения материальных возможностей населения и прежде всего трудоспособных членов общества происходит дальнейшее падение индекса потребительской уверенности россиян<sup>1</sup> (табл. 4).

Как видно из табл. 4, индекс потребительской

Таблица 4

Индекс потребительской уверенности в России и странах ЕС в 2015 г.

Страна	Май	Август	Ноябрь	Страна	Май	Август	Ноябрь
1	2	3	4	5	6	7	8
<b>Россия</b>	<b>-23,4</b>	<b>-24,1</b>	<b>-26,4</b>				
Австрия	-10,9	-11,3	-16,3	Люксембург	2,7	1,6	1,8
Бельгия	-3,1	-2,9	-4,4	Мальта	0,8	-2,8	3,7
Болгария	-29,4	-29,3	-29,9	Нидерланды	6,2	11,0	8,2
Великобритания	1,1	2,8	1,0	Польша	-13,5	-14,3	-11,5
Венгрия	-21,1	-21,4	-17,9	Португалия	-19,6	-11,4	-14,4
Германия	3,0	0,7	-4,5	Румыния	-17,3	-16,6	-17,8

<sup>1</sup> Обобщающий (композитный) индекс – индекс потребительской уверенности – рассчитывается как среднее арифметическое значение частных индексов: произошедших и ожида-

емых изменений личного материального положения, произошедших и ожидаемых изменений экономической ситуации в России, благоприятности условий для крупных покупок.

1	2	3	4	5	6	7	8
Греция	-43,6	-64,8	-64,1	Словакия	-17,2	-14,8	-12,5
Дания	19,3	16,7	14,4	Словения	-9,7	-4,2	-11,2
Ирландия	15,0	11,4	18,0	Финляндия	14,6	10,9	7,1
Испания	1,5	-1,3	0,6	Франция	-17,8	-17,5	-11,9
Италия	-8,9	-9,2	-1,2	Хорватия	-21,7	-21,3	-16,7
Кипр	-18,5	-14,1	-8,4	Чехия	1,1	0,5	2,9
Латвия	-5,5	-7,0	-8,9	Швеция	10,2	10,7	3,6
Литва	-6,0	-8,0	-7,3	Эстония	-8,8	-7,4	-5,6

Источник: [10].

Примечание: По всем странам, кроме России, источник информации – электронная база данных Евростата.

уверенности в России имеет не только отрицательное значение, но и является наихудшим среди показателей стран Евросоюза. Только в Греции и Болгарии этот индекс более «провальный», чем в России.

Неблагоприятная динамика индекса потребительской уверенности оказывает существенное влияние на изменение поведенческой модели населения на потребительском рынке, что имеет немаловажное значение при оценке влияния потребительской активности на состояние экономики в целом. Новый российский кризис показывает, что нужно стимулировать и спрос (т.е. покупательную способность граждан), и его удовлетворение (развитие производства). И то и другое напрямую зависят от потенциальных и реальных возможностей трудоспособного населения.

Тем не менее по данным выборочных обследований организаций в Российской Федерации в 2015 г. численность работников с начисленной заработной платой ниже величины прожиточного минимума составила 3,1 млн чел., увеличившись по сравнению с 2013 г. на 800 тыс. чел., за счет чего резко возросла их доля в общей численности работников – с 7,8 до 10,7 % [1, с. 117]. При этом

выборочные обследования Росстата показывают, что в настоящее время 63,9 % работников имеют начисленную заработную плату ниже трех прожиточных минимумов (табл. 5).

Оценивая эти данные, необходимо учитывать, что реальный прожиточный минимум в России гораздо выше официально установленного. И если говорить о приближении уровня прожиточного минимума к современным реалиям, то в него надо включать затраты на жилье и доступ к телекоммуникационным и информационным ресурсам, пересмотреть нормативы на одежду и пр. Даже грубая оценка всего этого показывает, что он должен быть увеличен минимум в 2,5–3 раза [11, с. 6]. Таким образом, если учесть, что реальный прожиточный минимум в 2–3 раза выше официально установленного, то масштаб бедности трудоспособного населения России можно зачислить в ранг социальной катастрофы, так как более половины трудоспособных оказываются просто за чертой бедности.

Важно подчеркнуть, что, несмотря на позитивную динамику роста средних показателей заработной платы, социальная поляризация и концентрация доходов не уменьшаются, а продолжают нарастать. Наблюдается избыточное экономическое

Таблица 5

Численность работников организаций по размерам начисленной заработной платы  
(в пересчете на величину прожиточного минимума трудоспособного населения) в 2015 г.  
(по данным выборочного обследования за апрель; в процентах)

	Удельный вес численности работников, заработная плата которых начислена на уровне					
	ниже величины прожиточного минимума	от 1 до 2 прожиточных минимумов	от 2 до 3 прожиточных минимумов	от 3 до 4 прожиточных минимумов	от 4 до 5 прожиточных минимумов	более 5 прожиточных минимумов
Всего по экономике	10,7	28,5	24,7	14,9	8,3	13,0

Источник: [4, с. 255].

неравенство населения. В условиях, когда избыточные преимущества одних слоев населения обеспечиваются за счет ограничения возможностей других, более многочисленных слоев, неравенство препятствует социально-экономическому развитию. В этих условиях общее неравенство значительно превышает нормальное, т.е. имеется высокое избыточное неравенство, которое отражает неспособность общества в равной степени использовать экономические потенциалы всех трудоспособных групп населения и обеспечивать приемлемый уровень жизни группам населения, нуждающимся в социальной поддержке [12, с. 46].

Многими теоретическими изысканиями выявлено, что в динамических моделях рынка с накоплением и наследованием имущества неравенство неограниченно возрастает, а рост неравенства, не сдерживаемый прогрессивными налогами и перераспределением доходов, приводит к существенному росту доходов только богатых и обнищанию практически всего остального населения [13].

Таким образом, ключ к решению проблемы бедности трудоспособного населения заключается прежде всего в ликвидации диспропорций в распределительной политике государства. Эти диспропорции связаны с существующими механизмами формирования и перераспределения доходов населения и их деформацией, проявляющейся в законодательно обоснованной настройке действующих механизмов в пользу наиболее обеспеченных людей благодаря плоской шкале налогообложения доходов.

Следует всецело согласиться с той точкой зрения, что основной путь корректировки распределительных механизмов – это механизмы перераспределения доходов в системе «налогообложение – социальные льготы». В странах с рыночной экономикой уже в течение длительного времени осуществляется государственное регулирование, направленное на выравнивание материального положения различных доходных групп населения, где прогрессивная шкала налогов признается наиболее важной частью механизма перераспределения доходов... Прогрессивное налогообложение доходов населения – естественный атрибут цивилизованных распределительных отношений [12, с. 52–53].

Преодоление негативных тенденций нарастания масштабов бедности трудоспособного населения предполагает также совершенствование стандартизации качества трудовой жизни как на государственном, так и на корпоративном уровнях.

Прежде всего необходимо актуализировать размер основного государственного социального стандарта в области оплаты труда – МРОТ, который, по сути, не соответствует своему предназначению. Так, по состоянию на 1 января 2015 г. минимальный размер оплаты труда, установленный законодательством Российской Федерации, составил всего 57,3 % от величины прожиточного минимума [1, с. 131], что явно противоречит ст. 133 Трудового кодекса РФ, которая, как известно, гласит о том, что МРОТ не может быть ниже величины прожиточного минимума трудоспособного населения.

Отчасти данная правовая коллизия нивелируется за счет более высоких минимальных стандартов оплаты труда, принимаемых на региональном и корпоративном уровнях. Но лишь отчасти. Региональная и корпоративная социальная политика, а также мероприятия, реализуемые в соответствии с локальными нормативными актами, заключаемыми в рамках системы социального партнерства, так или иначе, прямо или косвенно ориентируются на государственные социальные стандарты и гарантии, сильно не дотягивающие до социально приемлемых рамок. Отсюда следует, что данная проблема должна решаться комплексно с участием всех субъектов социально-трудовых отношений, включая самих работников.

Таким образом, на основе проведенного исследования можно констатировать, что проблема бедности трудоспособного населения России выходит далеко за рамки социально-трудовой сферы и приобретает комплексный характер. Во-первых, благодаря тому, что от ее решения зависят не только условия нормального воспроизводства рабочей силы, но и возможности полноценного использования трудового потенциала в целях экономического роста. Во-вторых, комплексный подход к решению проблемы бедности трудоспособного населения позволит преодолеть стихийность и повысить управляемость этим процессом.

Затянувшийся процесс нарастания масштабов бедности среди трудоспособных является серьезным вызовом современности, адекватный ответ на который должен исходить прежде всего от государства путем целенаправленной социально-экономической политики в отношении трудоспособного населения. А поскольку любое действие государства всегда прямо или косвенно является ориентиром для других экономических субъектов, задать правильный вектор развития в данном случае не только возможно, но и необходимо.

Первыми шагами на пути цивилизованного решения данной проблемы в ближайшей перспективе должны стать государственные меры по совершенствованию налогового законодательства и повышению социальных гарантий оплаты труда.

#### ЛИТЕРАТУРА

1. Социальное положение и уровень жизни населения России. 2015 : стат. сб. / Росстат. – М., 2015. – 311 с.
2. Социально-экономические индикаторы бедности. 2011–2014 годы : стат. сб. / Росстат. – М., 2015. – 111 с.
3. Разумов А. А. Бедность в современной России / А. А. Разумов, М. А. Ягодкина. – М. : Формула права, 2007. – 336 с.
4. Труд и занятость в России. 2015 : стат. сб. / Росстат. – М., 2015. – 274 с.
5. Российский статистический ежегодник. 2015 : стат. сб. / Росстат. – М., 2015. – 728 с.
6. Большая Москва. – 2015. – № 14 (45). – 15 апр.
7. Овчарова Л. Н. Теоретические и практические подходы к оценке уровня, профиля и факторов беднос-

ти : российский и международный опыт / Л. Н. Овчарова. – М. : М-Студио, 2009. – 268 с.

8. Главная проблема россиян – нехватка денег // Независимая газета. – 2013. – 4 сент. – Режим доступа: [http://www.ng.ru/economics/2013-09-04/1\\_money.html](http://www.ng.ru/economics/2013-09-04/1_money.html)

9. Мониторинг восприятия экономической ситуации в стране : декабрь 2015 – январь 2016. – Режим доступа: <http://www.levada.ru/2016/02/12/monitoring-vospriyatiya-ekonomicheskoy-situatsii-v-strane-dekabr-2015-yanvar-2016>

10. Потребительские ожидания в России в IV квартале 2015 года. – Режим доступа: [http://www.gks.ru/bgd/free/b04\\_03/Isswww.exe/Stg/d06/3.htm](http://www.gks.ru/bgd/free/b04_03/Isswww.exe/Stg/d06/3.htm)

11. Шевяков А. Ю. Неравенство доходов как фактор экономической и демографической динамики : монография / А. Ю. Шевяков. – М. : ИСЭПН РАН, 2010. – 43 с.

12. Шевяков А. Ю. Мифы и реалии социальной политики : монография / А. Ю. Шевяков. – М., 2011. – 76 с.

13. Atkeson A., Lucas R. E. On efficient distribution with private information. Review of Economic Studies, 1992, 59, № 3. – P. 427–453.

*Всероссийский центр уровня жизни*

*Меньшикова О. И., доктор экономических наук, профессор, главный научный сотрудник-консультант*

*E-mail: om-g@yandex.ru*

*Тел.: 8 (495) 934-13-86*

*Russian Centre of Living Standard*

*Menshikova O. I., Doctor of Economic Sciences, Professor, Chief Researcher-Consultant*

*E-mail: om-g@yandex.ru*

*Tel.: 8 (495) 934-13-86*