

ПРОБЛЕМЫ РЕГУЛИРОВАНИЯ РЫНКА ТРУДА МОНОПРОФИЛЬНЫХ НАСЕЛЕННЫХ ПУНКТОВ ВОРОНЕЖСКОЙ ОБЛАСТИ

Л. В. Здоровцова

Воронежский государственный университет

Поступила в редакцию 3 мая 2012 г.

Аннотация: в статье рассмотрена специфика социально-экономического развития моногородов. Проанализирована ситуация в сфере занятости населения в моногородах Воронежской области, выявлены факторы, затрудняющие регулирование рынка труда региона.

Ключевые слова: рынок труда, монопрофильные города, градообразующее предприятие, диверсификация, экономический кризис.

Abstract: in article specificity of social and economic development of monoprofile cities is considered. The situation in sphere of employment of the population in monocities of Voronezh region is analysed, the factors complicating regulation of a labor market of region are revealed.

Key words: labor-market, monoprofile cities, city-forming enterprise, diversification, economical crises.

Региональные рынки труда как часть социально-экономической системы страны тесно связаны с такими системами общественной жизни, как бизнес, образование, здравоохранение, демография. Опыт российских регионов свидетельствует об экономической эффективности и высокой социальной значимости регулирования рынков труда.

Особый интерес в данном контексте представляют моногорода. Рынок труда монопрофильных городов в большой степени зависит от состояния экономики на градообразующем предприятии. Позитивным моментом можно считать более высокий уровень заработной платы и социальной защиты на таком предприятии по сравнению с другими. Но при малейших кризисных явлениях, как правило, резко возрастает численность сокращенных работников, снижается качество жизни населения, уменьшается финансирование бюджетных учреждений и социальных услуг. В связи с этим особенно актуальным становится регулирование рынка труда монопрофильных территорий. Оно будет учитывать ситуацию в сфере занятости населения в сравнении с показателями других городов и региона в целом. В городах с полиструктурной экономикой социальные проблемы, вызванные неэффективным регулированием рынка труда, сглаживаются успешностью других компаний. В моногородах такая возможность отсутствует. Следовательно, негативные процессы в подобных городах принимают затяжной характер и проявляются наиболее остро и болезненно [1, с. 7].

Моногород – это не только население, но и территория, где сосредоточен значительный промышленный и производственный потенциал региона и страны [2, с. 47]. В него предыдущими поколениями вложены трудовые, материальные и финансовые ресурсы.

Пристальное внимание проблемам моногородов в средствах массовой информации было уделено после событий 2008–2009 гг. в г. Пикалево Ленинградской области, где была остановлена работа трех предприятий, связанных одним технологическим процессом, из-за разногласий по поводу цены сырья между их собственниками. На этих предприятиях начались массовые увольнения. Жители города, оставшись без работы, без денег, без горячей воды и тепла, устроили массовые митинги, перекрыли трассу Новая Ладога–Вологда. После этого к решению вопроса подключилась федеральная власть.

Трудности в моногородах, по мнению ученых, возникли давно. Монопрофильность – это риск всегда и везде как на уровне предприятия, так и на уровне города, региона и страны в целом, потому что «стоять на одной ноге – это не очень удобная позиция» [3].

Кризисные процессы в моногородах протекают очень болезненно. Это четко прослеживалось в 1990–1992 гг., когда зарождались рыночные отношения в стране; в период кризиса 1998–1999 гг. Повторение ситуации произошло в 2008–2010 гг. [4].

Многие российские монопрофильные города оказались в период мирового экономического кри-

зиса в уязвимом положении: у городов стало меньше собственных налоговых доходов, а у градообразующих предприятий больше не было возможности финансировать огромные социальные обязательства. Возникла необходимость их спасения не только во время кризиса, но и в дальнейшем. Успешных решений этой задачи, к сожалению, пока не найдено [3].

Монополизация сферы использования трудовых ресурсов определила положение в сфере занятости населения монопрофильных городов. Зависимость от потребностей градообразующего предприятия численности и структуры трудовых ресурсов ведет к специфической диспропорции в развитии моноспециализированных рынков рабочей силы [5].

Необходимо тщательно проанализировать особенности рынка труда и занятости населения монопрофильных городов для возможности их регулирования. Наиболее важными аспектами такого анализа выступают сравнительная оценка динамики безработицы, средняя продолжительность безработицы, структура безработных по возрасту и полу, по причине увольнения, профессии и уровню образования. Монопрофильным территориям свойственна особая структура спроса и предложения специалистов рабочих профессий [6].

На примере моногородов можно выявить взаимосвязь регулирования рынка труда и комплексного социально-экономического развития территорий. Это позволит своевременно обнаружить существующие проблемы в данной сфере и в дальнейшем будет способствовать их решению.

Рассмотрим ситуацию на рынке труда монопрофильных населенных пунктов Воронежской области.

Воронежская область не относится к числу регионов Российской Федерации с большой концентрацией монопрофильных территорий. Министерством регионального развития Российской Федерации с целью определения статуса моногородов и оказания им государственной поддержки были установлены единые критерии. В соответствии с ними населенный пункт может быть признан моногородом в том случае, если доля работающих на одном градообразующем предприятии или группе предприятий, связанных единой технологической цепочкой, составляет не менее 25 % экономически активного населения или объем производства такого предприятия или группы предприятий – не менее 50 % в отгрузке продукции населенного пункта.

К монопрофильным городам Воронежской области относятся города Нововоронеж, Павловск,

Россошь и Семилуки. Своевременно принятые меры государственной поддержки занятости в начале кризиса позволили не допустить резкого всплеска социальной напряженности и стабилизировать ситуацию на рынке труда моногородов. В 2011 г. она выглядит даже благополучнее, чем в среднем по Воронежской области.

Градообразующим предприятием г. Нововоронежа является «Нововоронежская атомная электростанция» филиал ОАО Концерн «Энергоатом». На атомной электростанции заняты 3,7 тыс. человек, или 29 % от общей численности работающего населения города, доля предприятия в общем объеме отгруженной продукции в целом по городу – около 98 %.

Уровень регистрируемой безработицы в г. Нововоронеже в среднем за 2011 г. составил 1,0 % (по области – 1,6 %), на 1 января 2012 г. – 0,9 %. Коэффициент напряженности на рынке труда района (численность незанятых граждан, претендующих на одну вакансию) в среднем за 2011 г. составил 0,3 незанятых на вакансию (по области – 1,2), на 1 января 2012 г. – 0,3. Стабильность ситуации в значительной степени определяется строительством первого и второго энергоблоков Нововоронежской атомной электростанции № 2. В январе–ноябре 2011 г. продолжилась позитивная динамика роста заработной платы. Номинальная начисленная среднемесячная заработная плата к уровню соответствующего периода 2010 г. увеличилась на 16,9 % и составила 30 923 рубля. В рейтинге городов и районов Воронежской области по уровню заработной платы г. Нововоронеж стабильно лидирует на протяжении ряда лет. Высокий размер заработной платы сложился на предприятиях по производству и распределению электроэнергии, газа и воды. В городе отсутствуют предприятия, работающие в режиме неполного рабочего времени.

Градообразующим предприятием для г. Павловска является ОАО «Павловскгранит» – крупнейшее предприятие в Центральном федеральном округе, выпускающее высококачественный гранитный щебень, использующийся в промышленном, жилищном и дорожном строительстве. Его продукция известна далеко за пределами Российской Федерации. На предприятии занято около 3 тыс. человек, или 19,1 % всех работающих жителей города. Удельный вес отгруженных товаров, выполненных работ и услуг ОАО «Павловскгранит» в общем объеме отгрузки промышленных предприятий района составил 63,9 %. Численность персонала сохранена на докризисном уровне. Коэффициент напряженности на рынке труда в конце 2011 г. составил

1,1 человека на одну вакансию. В г. Павловске рынок труда в период кризиса развивался на фоне тревожных ожиданий, связанных с финансовыми трудностями градообразующего предприятия – ОАО «Павловскгранит». Тем не менее именно там достигнута неплохая динамика: уровень безработицы на начало 2011 г. достигал 1,5 %, к концу года снизился до 1,2 %. Средний уровень заработной платы работников предприятия за 2011 г. составил 19 097 руб., что на 24,5 % выше уровня прошлого года.

Сокращения работников на градообразующем предприятии в 2008–2010 гг. существенного влияния на рынок труда г. Павловска не оказали. В 2011 г. в Павловске высвобождено 37 работников, режим неполного рабочего времени не применялся.

Градообразующее предприятие г. Россошь – ОАО «Минудобрения». Удельный вес продукции в общем объеме производства Россошанского муниципального района составляет около 89 %, число работников – 4 тыс. человек, или 14,4 %. Предприятие производит удобрения, применяемые в сельском хозяйстве, промышленном производстве, в нефтегазовой отрасли, в медицине и др. Доля в общероссийском производстве минеральных удобрений – около 4 %. Объем производства предприятия ежегодно растет. Среднесписочная численность работающих за 2011 г. уменьшилась на 0,1 %, среднемесячная заработная плата увеличилась на 20,4 %. В г. Россошь на начало 2012 г. показатель безработицы – 0,5 % от экономически активного населения, коэффициент напряженности на регистрируемом рынке труда – 0,6 человек на одну вакансию.

За 12 месяцев 2011 г. в г. Россошь высвобождено 10 работников. В городе отсутствуют предприятия, работающие в режиме неполного рабочего времени.

Мониторинг ситуации в сфере занятости населения монопрофильных поселений области свидетельствует, что в г. Семилуки наиболее напряженная ситуация на рынке труда. Основной причиной падения спроса на огнеупорные материалы, производимые крупнейшим предприятием города ОАО «Семилукский огнеупорный завод», стало сокращение производства металлопродукции в конце 2008 г. Число работников градообразующего предприятия в докризисный период составляло 2,4 тыс. человек (22,4 % работающего населения города), в настоящее время численность уменьшилась в два раза. Доля промышленного производства предприятия составляла около 64 % от отгрузки продукции в целом по городу. По отраслям экономики среднемесячная

заработная плата составила 11 500 руб., или на 7,2 % выше соответствующего периода 2010 г.

Ситуацию на рынке труда моногорода Семилуки смягчает территориальная близость к областному центру. Уровень безработицы в конце 2011 г. составил 1,0 %. Коэффициент напряженности на рынке труда города 0,3 единиц. В течение 2011 г. высвобождены 85 человек, в режиме неполной занятости на предприятиях города работали 400 человек.

Проанализировав в течение 2011 г. основные показатели, характеризующие рынок труда монопрофильных городов Воронежской области, можно сделать следующие выводы.

Самый низкий показатель безработицы среди моногородов Воронежской области в Россоши (рис. 1). В г. Нововоронеже процент безработицы чуть выше, зато показатель напряженности свидетельствует, что предложений рабочих мест существенно больше, чем желающих занять эти места (рис. 2). В городах Павловск и Семилуки наметилась стабилизация на рынке труда.

В регистрируемом секторе происходящие процессы приобрели устойчивый позитивный характер, хотя на полном рынке труда до настоящего момента уровень общей безработицы остается достаточно высоким.

В связи со сложившейся специфической структурой моногородов можно выявить факторы, влияющие на рынок труда региона.

Во-первых, важным фактором, затрудняющим регулирование рынка труда, является узкая сфера приложения труда в моногородах. Основная масса населения работает на градообразующем предприятии, этим объясняется относительно однородный профессиональный состав населения. В связи со спецификой производства задействовать их с той же эффективностью в других сферах экономики проблематично. Следует сделать акцент на переобучении граждан. Кроме того, диверсификация отраслевой структуры хозяйства моногородов значительно увеличит возможности населения при выборе вида деятельности. Назрела необходимость повышения эффективности взаимодействия и согласованности действий исполнительных органов государственной власти при решении вопросов подготовки кадров, востребованных экономикой области.

Во-вторых, на состояние безработицы в моногородах оказала влияние проблема потери части рабочих мест во время кризисных явлений. На базовых предприятиях моногородов Воронежской области в первую очередь высвобождались низкоквалифицированный персонал, занятые граждане

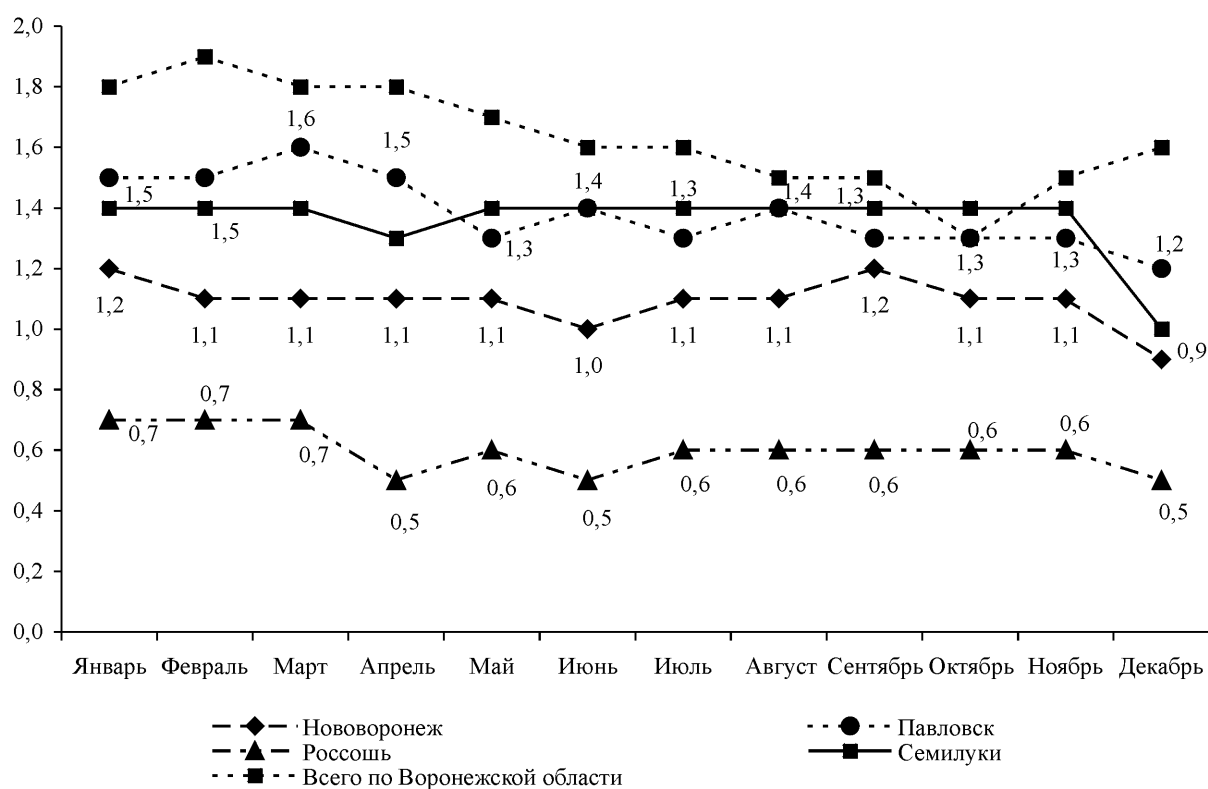


Рис. 1. Динамика регистрируемой безработицы в моногородах Воронежской области за 2011 год, % от экономически активного населения

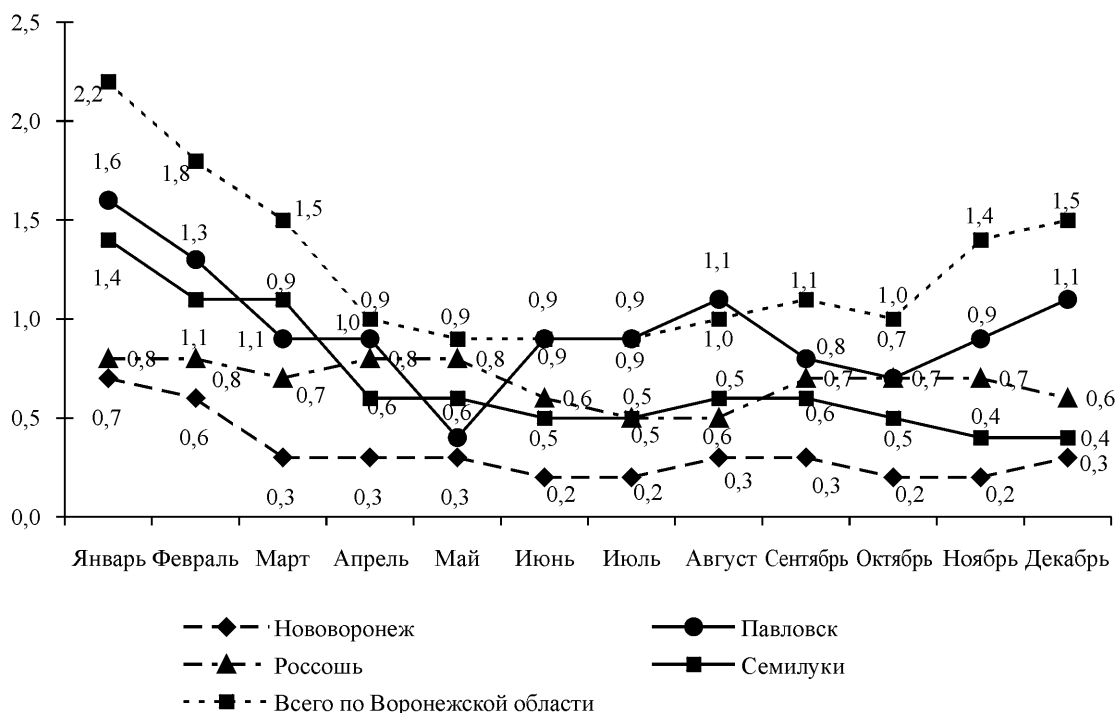


Рис. 2. Динамика напряженности на рынке труда моногородов Воронежской области за 2011 год (число незанятых граждан, претендующих на одну вакансию, заявленную в государственную службу занятости населения)

пенсионного возраста, происходил аутсорсинг вспомогательных подразделений. Высвобождение носило не массовый, а плавный характер. Назрела необходимость формирования информационной базы прогнозирования ситуации на рынке труда с учетом результатов мониторинга создания новых рабочих мест в разрезе специальностей и предприятий по отраслям экономики.

В третьих, в числе наиболее значимых проблем рынка труда монопрофильных населенных пунктов области – дефицит квалифицированных кадров – вследствие процессов реструктуризации собственности, несоответствия уровня профессиональной подготовки имеющихся кадров требованиям современного производства, наличие территориальных, половозрастных и других диспропорций. Не исключено, что потребуются замена значительной части персонала: по квалификации и по набору специальностей. Решение проблемы видится не только в организации мониторинга спроса на рабочую силу и ее предложения, но и в повышении эффективности переобучения граждан в целях получения новой специальности, которая будет востребованной.

В-четвертых, занятость в монопрофильных населенных пунктах обусловлена низкой мобильностью рабочей силы, не позволяющей работать рыночному механизму ее перераспределения. Безработные граждане нередко отказываются ездить на работу в соседний населенный пункт, даже если это занимает немного времени. Необходимо развивать социальную инфраструктуру и поддерживать миграционную активность населения, в том числе в рамках реализации областной программы содействия занятости. В области разрабатываются меры поддержки моногородов. Их реализация обусловит улучшение ситуации на местных рынках труда. Дополнением к этим мерам должно стать содействие внутренней трудовой миграции со стороны администраций муниципальных районов и городских округов при поддержке исполнительных органов государственной власти области.

Итак, изучение проблем безработицы на рынке труда монопрофильных территорий должно носить комплексный характер. Существование крупного градообразующего предприятия, на котором занята значительная часть трудоспособного населения, определяет положительные и отрицательные по-

следствия. Но оно всегда выступает фактором дестабилизации на рынке труда, особенно в кризисный период. Нужно использовать конкретные преимущества каждого моногорода, разрабатывать программы поддержки занятости с учетом специфических особенностей каждого моногорода, находить общий язык между научным сообществом, властью, бизнесом и населением. Ни служба занятости, которая исполняет полномочия только в регистрируемом секторе рынка труда, ни какой-либо другой исполнительный орган государственной власти в одиночку не справятся с такой масштабной задачей. Выходом могло бы стать создание условий, при которых моногород будет способен самостоятельно компенсировать риски внешней экономической среды. Устойчивое развитие города должно быть обеспечено повышением конкурентоспособности продукции градообразующего предприятия, диверсификацией экономики города через открытие инновационного производства, создание строительного кластера, развитие промышленности, малого бизнеса и модернизации социальной инфраструктуры. В противном случае проблемы безработицы в монопрофильных населенных пунктах могут вспыхнуть снова с еще большей остротой.

ЛИТЕРАТУРА

1. *Абрамова Е. А.* Безработица в монопрофильных городах : взгляд изнутри / Е. А. Абрамова, А. Н. Ильченко, О. Л. Ксенофонтова // *Современные наукоемкие технологии. Региональное приложение.* – 2011. – № 1. – С. 6–12.
2. *Анимица Е. Г.* Проблемы и перспективы развития моногородов России / Е. Г. Анимица, Н. В. Новикова // *Управленец.* – 2009. – № 1–2. – С. 46–53.
3. *Зубаревич Н.* Как спасти российские моногорода? И надо ли? / Н. Зубаревич. – Режим доступа: <http://lenta.ru/conf/zubarevich/>
4. *Любовный В. Я.* Монопрофильные города в условиях кризиса : состояние, проблемы, возможности реабилитации / В. Я. Любовный. – М. : Дортранспечать, 2009. – 110 с.
5. *Ефимова Е. А.* Рынок труда моногородов : состояние и перспективы / Е. А. Ефимова // *Пространственная экономика.* – 2011. – № 1. – С. 119–135.
6. *Нещадин А.* Российские моногорода : необходимость реструктуризации их хозяйственных комплексов / А. Нещадин, А. Прилепин // *Человек и труд.* – 2011. – № 2. – С. 51–53.

Воронежский государственный университет

Здоровцова Л. В., соискатель кафедры экономики труда и основ управления

E-mail: zd97@mail.ru

Тел.: 8-915-581-47-60

Voronezh State University

Zdorovtsova L.V., Post-graduate Student of the Work and Management Bases Department

E-mail: zd97@mail.ru

Тел.: 8-915-581-47-60