

ОЦЕНКА РЕГИОНОВ РОССИИ ПО ПОКАЗАТЕЛЯМ АСИНХРОННОСТИ РАЗВИТИЯ

Ю. И. Трещевский, А. И. Щедров

Воронежский государственный университет

Поступила в редакцию 19 ноября 2010 г.

Аннотация: в статье рассматривается состояние российских регионов и его изменение в период экономического роста 2001–2007 гг. Проанализированы уровень развития регионов по показателю «индекс развития человеческого потенциала» и скорость его изменения. Рассчитаны частные и интегральный показатели асинхронности. Регионы ранжированы по соотношению уровней и скорости развития.

Ключевые слова: асинхронность, система, регион, индекс развития человеческого потенциала, показатели асинхронности.

Abstract: in article the condition of the Russian regions and its change in economic growth of 2001–2007 is considered. A level of development of regions on indicator «index of development of human potential» and speed of its change are analysed. Private and integrated indicators of a synchronous are calculated. Ranks of regions on a parity of levels and speed of development are established.

Key words: not synchronous, system, region, index of development of human potential, indicators of a synchronous.

Асинхронность является общим свойством систем, в том числе социально-экономических. Исходя из общей логики развития систем, можно предположить, что в неблагоприятные периоды происходит дифференциация однородных по экономическому содержанию подсистем, которая приводит к усилению одних и ослаблению и даже гибели других, во всяком случае, в их изначальном статусе. Подтверждением этому являются экономические кризисы, приводящие к расслоению хозяйствующих субъектов. В период экономического подъема движение большинства хозяйствующих субъектов приобретает одну направленность – экономический рост, их динамика синхронизируется. Теоретически подобные процессы должны происходить и с иными системами, в частности, регионами.

Асинхронность является важной характеристикой социально-экономических систем, которая в настоящее время мало используется для оценки их состояния. Так, развитие регионов страны осуществляется разнообразными методами. Например, С. Смирнов, Ю. Симачев и др. оценивают состояние регионов России по месту, занимаемому ими в производстве широкого круга производимой продукции, и в качестве интегрального показателя применяют производство ВРП на душу населения в конкретный период времени [1]. А. Татаркин считает, что оценивать региональные системы следует по нескольким важнейшим параметрам: затра-

там на рабочую силу, интенсивности обновления основных фондов, количеству созданных и ликвидированных предприятий и др. [2] Оценка производится как в статике, так и в динамике, но временной лаг между событиями не учитывается.

Акцент на динамических характеристиках развития регионов ставят Б. Штульберг, В. Введенский, А. Польшев, которые предлагают оценивать состояние регионов по относительной динамике ВВП на душу населения [3, 4]. Ю. Трещевский, Т. Мовсесов, П. Мовсесов предложили оценивать регионы по изменению их положения в более крупных социально-экономических системах. При этом предложено использовать широкий круг показателей, характеризующих социально-экономическое развитие регионов [5].

Таким образом, в литературе имеет место обращение к динамическим характеристикам оценки развития регионов. Тем не менее общий статистический контекст развития сохраняется. Для оценки изменений, происходящих с региональными подсистемами страны, целесообразно произвести сравнение не только по изменению их состояния, но и по скорости происходящих процессов. Для оценки мы использовали принятый в мировой практике показатель Индекс развития человеческого потенциала (ИРЧП) в фазе экономического роста России (2000–2007 гг.) в начальном (2001–2005 гг.) и заключительном (2003–2007 гг.) временном интервале. Статистический анализ показывает,

что значения коэффициента в указанные периоды изменяются по линейной зависимости (табл. 1: рассчитано по: [6]).

Исходя из данных табл. 1, можно сделать следующие выводы.

1. Оценка скорости изменения ИРЧП в целом за период показала, что в ряде регионов она весьма неустойчива. Нами выделены регионы, в которых значения показателя изменяются неустойчиво, т.е. значения R-квадрат и t-статистика в данном пери-

Т а б л и ц а 1
Значения и скорость изменения ИРЧП по регионам России в начале фазы подъема (2001–2005 гг.)

Номер строки	Регион	Коэффициент в 2001–2005 гг.	R-квадрат	t-статистика
1	2	3	4	5
	Российская Федерация	0,0077	0,97967614	12,02537967
1	Москва	0,0109	0,81220946	3,602116839
2	Тюменская область	0,0078	0,69995398	2,645461445
3	Республика Татарстан	0,0074	0,99059334	17,77422507
4	Санкт-Петербург	0,0119	0,98889665	16,34590711
5	Томская область	0,0059	0,71449097	2,739990607
6	Республика Башкортостан	0,00508	0,96217861	8,7361427
7	Самарская область	0,0065	0,98992502	17,16879267
8	Республика Саха (Якутия)	0,0068	0,86786787	4,438980227
9	Липецкая область	0,0091	0,95096463	7,627603023
10	Красноярский край	0,0059	0,7534632	3,027964485
11	Ярославская область	0,004	0,78125	3,273268354
12	Белгородская область	0,01	0,97200622	10,20620726
13	Республика Коми	0,0046	0,78138848	3,274595085
14	Орловская область	0,0033	0,7734375	3,20021551
15	Пермский край	0,0031	0,61132316	2,172209537
16	Челябинская область	0,0066	0,9494333	7,505170631
17	Республика Северная Осетия	0,0026	0,17978723	0,81091772
18	Нижегородская область	0,0015	0,45731707	1,58999682
19	Удмуртская Республика	0,0052	0,89893617	5,165676193
20	Вологодская область	0,01	0,98309084	13,20676359
21	Оренбургская область	0,0088	0,97042607	9,92172757
22	Краснодарский край	0,0044	0,98373984	13,47219359
23	Республика Калмыкия	-0,0055	0,5922083	-2,08727024
24	Кабардино-Балкарская Республика	0,0002	0,00231481	0,083429952
25	Новосибирская область	0,0074	0,96544429	9,155125697
26	Хабаровский край	0,0014	0,5	1,732050808
27	Московская область	0,0053	0,77768549	3,23950552
28	Свердловская область	0,009	0,96428571	9
29	Волгоградская область	0,0081	0,97228809	10,25946804
30	Омская область	0,0134	0,93365225	6,497407248
31	Мурманская область	0,008	0,81632653	3,651483717
32	Астраханская область	0,0049	0,97285251	10,36858055
33	Ростовская область	0,0056	0,93001186	6,313826635
34	Саратовская область	0,0058	0,97790698	11,52343151
35	Республика Мордовия	0,0074	0,71788149	2,762938471
36	Ставропольский край	0,0044	0,85968028	4,287160696
37	Чувашская Республика	0,0076	0,98566553	14,36264997

1	2	3	4	5
38	Республика Дагестан	0,0071	0,65878202	2,406664435
39	Воронежская область	0,0057	0,80982054	3,574153613
40	Курская область	0,0087	0,97689726	11,26298134
41	Магаданская область	0,0075	0,41765667	1,466833376
42	Архангельская область	0,0103	0,96096014	8,593285027
43	Сахалинская область	0,0072	0,87983707	4,686800795
44	Ульяновская область	0,0056	0,97755611	11,43095213
45	Республика Карелия	0,0059	0,62294202	2,226283006
46	Алтайский край	0,0022	0,8962963	5,092010549
47	Смоленская область	0,004	0,84745763	4,082482905
48	Рязанская область	0,0076	0,85697329	4,239705619
49	Тулльская область	0,0035	0,75061275	3,004909987
50	Кировская область	0,0032	0,90459364	5,333333333
51	Иркутская область	0,006	0,88669951	4,845437119
52	Новгородская область	0,0057	0,82461929	3,755748127
53	Тамбовская область	0,0071	0,88562895	4,819794056
54	Карачаево-Черкесская Республика	0,0053	0,85954712	4,284796042
55	Калужская область	0,0067	0,94545072	7,210834834
56	Пензенская область	0,0055	0,88243874	4,745377795
57	Владимирская область	0,0041	0,85243408	4,162919277
58	Республика Адыгея	0,0018	0,3201581	1,188608724
59	Кемеровская область	0,0096	0,93964111	6,833937569
60	Республика Хакасия	0,0042	0,83681214	3,92220868
61	Ленинградская область	0,0061	0,94633774	7,273596997
62	Камчатская область	0,0061	0,82688889	3,785486777
63	Брянская область	0,0032	0,83116883	3,843075691
64	Костромская область	0,0045	0,95159774	7,679881674
65	Калининградская область	0,0043	0,70788668	2,696291322
66	Приморский край	0,007	0,90073529	5,217491947
67	Амурская область	0,003	0,47669492	1,653116306
68	Республика Марий Эл	0,0057	0,93901734	6,796639817
69	Республика Алтай	0,0022	0,8962963	5,092010549
70	Чукотский АО	0,0032	0,03693018	0,339173916
71	Псковская область	0,0031	0,94960474	7,518604376
72	Курганская область	0,0068	0,88923077	4,907477288
73	Тверская область	0,0073	0,83006231	3,827992799
74	Республика Бурятия	0,0064	0,82117081	3,711574431
75	Ивановская область	0,006	0,82568807	3,769685175
76	Республика Ингушетия	0,0033	0,15800929	0,750323039
77	Еврейская АО	0,0057	0,87621359	4,608176876
78	Читинская область	0,0059	0,82099057	3,709298219
79	Республика Тыва	0,0079	0,94963481	7,520967669

оде (2001–2005 гг.) ниже, чем необходимо для достоверной оценки. В их составе: Республика Северная Осетия, Нижегородская область, Республика Калмыкия, Кабардино-Балкарская республика, Хабаровский край, Магаданская область, Республика Адыгея, Амурская область, Чукотский АО, Республика Ингушетия.

2. Распределение регионов по скорости изменения ИРЧП в 2001–2005 гг. (в начале периода экономического роста), представлено на рис. 1.

В начале периода экономического роста большинство регионов развивалось со скоростью ниже средней по стране.

Для количественной оценки скорости изменения ИРЧП сопоставим значения, характеризующие динамику ИРЧП в 2001–2005 гг. и в течение всего анализируемого периода (2001–2007 гг.)

Суммарная скорость в первом диапазоне составила 0,45658–72,7 % от аналогичного показателя в 2001–2007 гг. Иначе говоря, имело место относительно медленное развитие регионов, т.е. помимо отмеченной выше пространственной асинхронности (разной скорости развития регионов) заметна временная асинхронность – относительно медленное развитие всей системы (Российской Федерации) в начале фазы подъема.

Суммарная скорость развития регионов, где она превышает среднюю, составила 0,1435–31,4 % общей суммы скоростей за период 2001–2005 гг. Это существенно больше, чем в среднем за анализируемый период (2001–2007 гг.), что позволяет считать, что распространение тенденции развития происходит асинхронно: она охватывает первоначально относительно небольшую долю региональных подсистем.

3. Для дальнейшего анализа асинхронности развития регионов по показателю ИРЧП мы выделили

три группы, исходя из разницы средней скорости по Российской Федерации и конкретного региона.

В состав первой группы «быстрых» регионов мы включили субъекты Федерации, где скорость превышает среднюю на 5 % и более. Средняя скорость в этой группе регионов в диапазоне 2001–2005 гг. 0,0077 – 81,9 % средней скорости за 2001–2007 гг. Скорости внутри пятипроцентного диапазона отклонений составляли в период 2001–2005 гг. 0,0073–0,008. В числе быстрых – 11 регионов: Москва – скорость 0,0109; Санкт-Петербург – 0,0119; Липецкая область – 0,0091; Белгородская область – 0,01; Оренбургская область – 0,0088; Свердловская область – 0,009; Волгоградская область – 0,0081; Омская область – 0,0134; Курская область – 0,0087; Архангельская область – 0,0103; Кемеровская область – 0,0096.

Размах вариации скоростей – 0,0054 (средний за период 2001–2007 гг. 0,0032) – 70,1 % средней скорости за период 2001–2005 гг., т.е. группа быстрых регионов недостаточно однородна по скорости изменения ИРЧП.

В составе быстрых регионов субъекты Федерации с различным уровнем развития по ИРЧП: Москва – 1-е место; Санкт-Петербург – 4-е место; Липецкая область – 9-е место; Белгородская область – 12-е место; Оренбургская область – 21-е место; Свердловская область – 28-е место; Волгоградская область – 29-е место; Омская область – 30-е место; Курская область – 40-е место; Архангельская область – 42-е место; Кемеровская область – 59-е место.

Сумма мест, занимаемых первыми по скорости десятью регионами, составляла в начале фазы подъема 246, в среднем за период 2001–2007 гг. – 384. Иначе говоря, в начале фазы подъема наиболее развитые регионы имели относительно большую скорость развития. Суммарная скорость быстрых

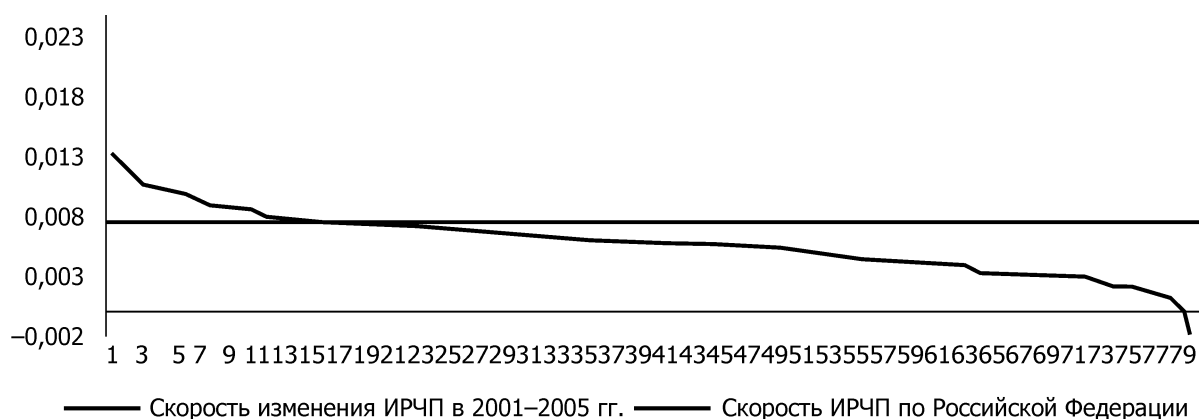


Рис. 1. Распределение скоростей изменения ИРЧП по регионам страны в 2001–2005 годах

регионов составляла в период 2001–2005 гг. 0,1098 – 24,0 % общей скорости всех регионов, т.е. они обеспечивали относительно больший динамизм всей системы, чем в среднем за весь анализируемый период (2001–2007 гг.).

4. В составе второй группы восемь регионов (скорости – 0,073–0,008): Новосибирская область – скорость 0,0074; Мурманская область – 0,008; Республика Мордовия – 0,0074; Чувашская республика – 0,0076; Магаданская область – 0,0075; Рязанская область – 0,0076; Тверская область – 0,0073; Республика Тыва – 0,0079.

Плотность группы по скорости в первом временном диапазоне весьма высокая – размах вариации по скорости всего 0,0007, т.е. 9,0 % средней скорости по Российской Федерации.

Сумма скоростей средних регионов составляла в период 2001–2005 гг. 0,0607, т.е. 13,3 % суммарной скорости всех регионов.

5. Большинство регионов страны имели в первом временном диапазоне скорость ниже средней по стране. Эта группа включала 60 субъектов Федерации.

Из 13 регионов, лидировавших в 2001 г. по уровню ИРЧП, 4 входили в первую группу (быстрых) и 2: Тюменская область и Республика Татарстан – в группу средних, остальные 7 имели низкую скорость развития, т.е. высокий уровень развития на старте, хотя и недостаточный для обеспечения высокой скорости, в начальный период он обеспечивал известные преимущества.

6. Высокая вариация значений ИРЧП в группе медленных регионов делает необходимым выделение «самых медленных». Вычленим в этой группе десять самых медленных: Республика Северная Осетия – скорость 0,0026; Нижегородская область – скорость 0,0015; Республика Калмыкия – скорость 0,0055; Кабардино-Балкария – скорость

0,0002; Хабаровский край – скорость 0,0014; Алтайский край – скорость 0,0022; Республика Адыгея – скорость 0,0018; Амурская область – скорость 0,003; Республика Алтай – скорость 0,0022; Псковская область – скорость 0,0031.

Среди самых медленных регионов присутствуют различные по исходному положению, но из первого десятка нет ни одного; из второго – один, из третьего – три; из пятого – один; из шестого – один; из седьмого – два; из восьмого – один. Иначе говоря, низкий начальный уровень оказал отрицательное влияние на скорость развития регионов.

Размах вариации по данной подгруппе составляет 0,0086, т.е. 111,7 % средней скорости по Российской Федерации. Другими словами, данная подгруппа весьма неоднородна по скорости движения.

Суммарная скорость самых медленных регионов составляла в период 2001–2005 гг. 0,0125–2,7 % (в среднем за период 2001–2007 гг. – 7,0 %), т.е. регионы группы развивались крайне медленно в начальном периоде фазы подъема российской экономики.

Данные, характеризующие скорость развития регионов в 2003–2007 гг. представлены в табл. 2.

Из данных табл. 2 можно сделать следующие выводы.

1. Оценка изменения ИРЧП показала, что во втором временном диапазоне неустойчивая скорость развития регионов по показателю ИРЧП сохранилась только у трех: Тюменской области, Республики Калмыкия и Чукотского АО. Таким образом, в период высокой экономической конъюнктуры тенденции установления скорости стали более определенными.

2. Распределение регионов по скорости изменения ИРЧП в 2003–2007 гг. (в первом временном диапазоне), представлено на рис. 2.

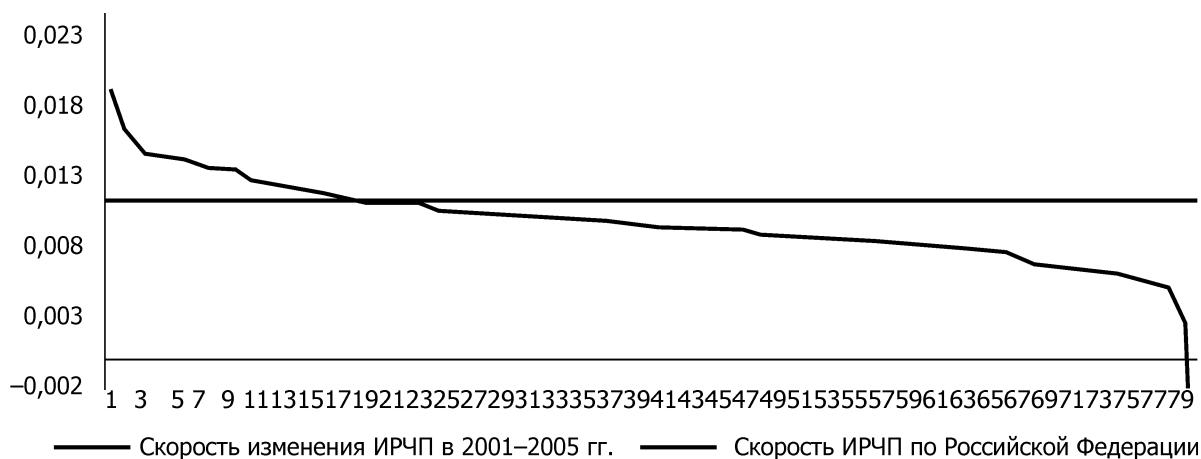


Рис. 2. Распределение скоростей изменения ИРЧП по регионам страны в 2003–2007 годах

Значения и скорость изменения ИРЧП по регионам России в фазе роста (2003–2007 гг.)

Номер строки	Регион	Коэффициент в 2003–2007 гг.	R-квадрат	t-статистика
1	2	3	4	5
	Российская Федерация	0,0112	0,9930336	20,67937048
1	Москва	0,0142	0,9782651	11,62010266
2	Тюменская область	0,006	0,4896627	1,696603907
3	Республика Татарстан	0,0088	0,9827411	13,06994757
4	Санкт-Петербург	0,0145	0,9856085	14,33373734
5	Томская область	0,0112	0,9003732	5,20695611
6	Республика Башкортостан	0,0067	0,9406957	6,898302142
7	Самарская область	0,0078	0,999343	67,5499815
8	Республика Саха (Якутия)	0,0057	0,9704301	9,922426389
9	Липецкая область	0,0065	0,8898484	4,922924095
10	Красноярский край	0,0138	0,9722279	10,24802707
11	Ярославская область	0,0096	0,9713322	10,08201661
12	Белгородская область	0,0124	0,9979232	37,96709101
13	Республика Коми	0,0113	0,9883127	15,92760942
14	Орловская область	0,0059	0,8676471	4,434711565
15	Пермский край	0,0102	0,9332616	6,477006477
16	Челябинская область	0,0117	0,9791845	11,87955013
17	Республика Северная Осетия	0,0134	0,956531	8,124943439
18	Нижегородская область	0,0099	0,9166667	5,744562647
19	Удмуртская Республика	0,0091	0,9431663	7,055889111
20	Вологодская область	0,0099	0,982852	13,11287033
21	Оренбургская область	0,0115	0,9893028	16,65675696
22	Краснодарский край	0,0094	0,9211843	5,92144341
23	Республика Калмыкия	0,0031	0,3313793	1,219364134
24	Кабардино-Балкарская Республика	0,0054	0,9694149	9,7512541
25	Новосибирская область	0,0087	0,952315	7,740344227
26	Хабаровский край	0,0081	0,9189076	5,830507581
27	Московская область	0,0119	0,984223	13,68026972
28	Свердловская область	0,0143	0,9821806	12,85907443
29	Волгоградская область	0,01	0,9893154	16,66666667
30	Омская область	0,0068	0,7448454	2,959320151
31	Мурманская область	0,0122	0,9786954	11,73945547
32	Астраханская область	0,0064	0,9437788	7,096524201
33	Ростовская область	0,0103	0,9848682	13,97346302
34	Саратовская область	0,0082	0,9470423	7,32454341
35	Республика Мордовия	0,0061	0,7250585	2,812722942
36	Ставропольский край	0,0076	0,9581951	8,292279829
37	Чувашская Республика	0,0085	0,9832608	13,27476976
38	Республика Дагестан	0,0115	0,9790495	11,84036935
39	Воронежская область	0,0074	0,888961	4,900769721
40	Курская область	0,0097	0,9788806	11,79191507
41	Магаданская область	0,0052	0,7078534	2,696074406
42	Архангельская область	0,0127	0,9827565	13,07588615

1	2	3	4	5
43	Сахалинская область	0,0191	0,9104772	5,523677397
44	Ульяновская область	0,0086	0,9595226	8,432993811
45	Республика Карелия	0,012	0,9734992	10,49781318
46	Алтайский край	0,0093	0,8800366	4,691229432
47	Смоленская область	0,008	0,9329446	6,460582825
48	Рязанская область	0,0067	0,980131	12,16507341
49	Тульская область	0,0101	0,9250091	6,083160096
50	Кировская область	0,0085	0,9383117	6,755115021
51	Иркутская область	0,0136	0,9563599	8,108272062
52	Новгородская область	0,0097	0,9862683	14,67900822
53	Тамбовская область	0,0078	0,8642045	4,369445069
54	Карачаево-Черкесская Республика	0,0105	0,9854308	14,2447924
55	Калужская область	0,008	0,9024253	5,267415376
56	Пензенская область	0,0103	0,9581828	8,291008427
57	Владимирская область	0,0088	0,9123468	5,588005588
58	Республика Адыгея	0,0099	0,9582519	8,29816153
59	Кемеровская область	0,0111	0,9631801	8,858764418
60	Республика Хакасия	0,0134	0,9204429	5,891414337
61	Ленинградская область	0,0092	0,9981132	39,83716857
62	Камчатская область	0,0094	0,9612707	8,629059865
63	Брянская область	0,0082	0,8321782	3,85695556
64	Костромская область	0,0105	0,9295953	6,293709434
65	Калининградская область	0,0163	0,9439037	7,104886864
66	Приморский край	0,0094	0,9959423	27,13546265
67	Амурская область	0,008	0,8320333	3,854955397
68	Республика Марий Эл	0,0086	0,8868106	4,848116881
69	Республика Алтай	0,0093	0,8800366	4,691229432
70	Чукотский АО	-0,0027	0,1187296	-0,63574891
71	Псковская область	0,0083	0,8312017	3,843526347
72	Курганская область	0,0105	0,9537197	7,862724077
73	Тверская область	0,0087	0,9002141	5,202342005
74	Республика Бурятия	0,0104	0,9366124	6,657917757
75	Ивановская область	0,0094	0,831076	3,841804977
76	Республика Ингушетия	0,0149	0,848273	4,095405906
77	Еврейская АО	0,0109	0,9334538	6,487022737
78	Читинская область	0,0099	0,8457887	4,056332486
79	Республика Тыва	0,0127	0,9651149	9,110245302

Для количественной оценки сопоставим значения, характеризующие динамику ИРЧП в период 2003–2007 гг.

Суммарная скорость во втором временном диапазоне составила 0,7721 и увеличилась по сравнению с периодом 2001–2005 гг. в 1,7 раза. Иначе говоря, произошло ускорение развития регионов по данному показателю в конце анализируемого периода. Таким образом, подтверждается времен-

ная асинхронность: относительно медленное развитие в начале периода подъема и ускоренное – в конце.

Суммарная скорость регионов, где она превышает среднюю, составила 0,2221 – в два раза выше, чем в 2001–2005 гг. Это позволяет считать, что распространение тенденции развития происходит асинхронно, она охватывает первоначально относительно небольшую долю подсистем, обеспечи-

вающих общую положительную динамику системы, затем зона высокой скорости расширяется и общий вклад в развитие системы Российской Федерации регионов, имеющих скорость изменения ИРЧП, превышающую среднюю, увеличивается. В целом быстрые регионы развивались быстрее, чем вся их совокупность.

3. Для определения асинхронности развития регионов по показателю ИРЧП в данном временном диапазоне, мы, как и прежде, выделили три группы, исходя из разницы средней скорости по Российской Федерации и региона.

Средняя скорость во временном диапазоне 2003–2007 гг. 0,012 (155,8 % средней скорости за период 2001–2005 гг.).

В состав первой группы «быстрых» регионов мы включили субъекты Федерации, чья скорость превышает среднюю на 5 % и более – выше 0,0118. Скорости внутри пятипроцентного диапазона отклонений составляли в период 2003–2007 гг. 0,0107–0,0118.

4. В числе быстрых – 16 регионов: Москва – скорость 0,0142; Санкт-Петербург – 0,0145; Красноярский край – 0,0145; Белгородская область – 0,0124; Республика Северная Осетия – 0,0134; Московская область – 0,0119; Свердловская область – 0,0143; Мурманская область – 0,0122; Архангельская область – 0,0127; Республика Карелия – 0,0120; Сахалинская область – 0,0191; Республика Хакасия – 0,0134; Иркутская область – 0,0136; Калининградская область – 0,0163; Республика Ингушетия – 0,0149; Республика Тыва – 0,0127.

Выбыли из рассматриваемого состава быстрые в начальном временном диапазоне (2001–2005 гг.): Липецкая область – 0,0065; Оренбургская область – 0,0088; Волгоградская область – 0,0100; Омская область – 0,0068; Курская область – 0,0097; Кемеровская область – 0,0111.

Таким образом, произошло существенное увеличение количества быстрых регионов и обновление их состава. Это свидетельствует о том, что в период высокой экономической конъюнктуры зона ускоренного развития стала расширяться, при том, что часть быстрых регионов утратила позиции.

Размах вариации скоростей – 0,0072 (средний за 2001–2007 гг. 0,0032) – 64,3 % средней скорости в период 2003–2007 гг. Группа быстрых регионов стала несколько более однородной по скорости изменения ИРЧП.

В составе быстрых регионов субъекты Федерации с различным уровнем ИРЧП: Москва –

1-е место; Санкт-Петербург – 4-е место; Красноярский край – 10-е место; Белгородская область – 12-е место; Республика Северная Осетия – 17-е место; Московская область – 27-е место; Свердловская область – 28-е место; Мурманская область – 31-е место; Архангельская область – 42-е место; Сахалинская область – 43-е место; Республика Карелия – 45-е место; Иркутская область – 51-е место; Республика Хакасия – 60-е место; Калининградская область – 65-е место; Республика Ингушетия – 76-е место; Республика Тыва – 79-е место.

На заключительном временном интервале (2003–2007 гг.) группа быстрых регионов оказалась более диверсифицированной, чем в начале периода – сумма мест, занимаемых первыми по скорости десятью регионами, составляла в начале периода (2001–2005 гг.) – 246, в конце – 215.

5. В составе второй группы оказалось пять регионов (скорости – 0,0107–0,0118): Челябинская область – скорость 0,0117; Оренбургская область – 0,0115; Республика Дагестан – 0,0115; Кемеровская область – 0,0111; Еврейская АО – 0,0109.

Как видим, состав второй группы (средние по скорости регионы) полностью обновился и сузился.

Плотность группы по скорости в первом временном диапазоне, как и в течение всего периода, весьма высока – размах вариации по скорости всего 0,0008, т.е. 7,0 % средней скорости по Российской Федерации.

Суммарная скорость средних регионов составила в конце анализируемого периода 0,0567–7,3 % суммарной скорости регионов России (в начале периода – 13,3 %). Таким образом, в период фазы подъема произошло сужение средней группы и уменьшение общего вклада этих регионов в развитие системы.

6. Большое количество регионов в группе медленных и высокая вариация значений ИРЧП в ней делает необходимым выделение «самых медленных». Как и в целом за период 2001–2007 гг., выделим десять самых медленных. В числе самых медленных: Тюменская область – скорость 0,006; Республика Башкортостан – 0,0067; Республика Саха (Якутия) – 0,0057; Липецкая область – 0,0065; Республика Карелия – 0,0031; Астраханская область – 0,0064; Республика Мордовия – 0,0061; Магаданская область – 0,0052; Рязанская область – 0,0067; Чукотский АО – 0,0027;

Среди самых медленных регионов присутствуют различные по исходному положению: из перво-

го десятка по уровню ИРЧП – четыре; из третьего – один; из четвертого – два; из пятого – два; из шестого – один.

Размах вариации по группе составляет 0,0094, т.е. 83,9 % средней скорости по Российской Федерации в данном временном интервале. Иначе говоря, данная группа являлась весьма неоднородной по скорости движения.

Суммарная скорость самых медленных регионов составила в конце анализируемого периода 0,050 – 6,4 % суммарной скорости всей совокупности регионов. Она составляла в период 2001–2005 гг. 0,0125 – 2,7 %. Другими словами, степень асинхронности к концу фазы подъема снизилась – вклад медленной группы в общее развитие увеличился, суммарная скорость увеличилась в четыре раза. К концу фазы подъема в ускорение оказались вовлеченными и самые медленные.

Принимая во внимание увеличившуюся по количеству группу быстрых регионов и их растущий вклад в общее развитие системы, можно сказать, что характер асинхронности регионального развития за период экономического роста изменился. Общий уровень асинхронности снизился за счет расширения состава и увеличения вклада быстрых регионов и увеличения суммарной скорости самых медленных регионов.

Итогом асинхронного развития является распределение регионов по времени, отделяющем их от достижения среднего значения по России (табл. 3–6: рассчитано по: [6]).

В целом асинхронность регионального развития может быть охарактеризована общим временем опережения и общим временем отставания регионов от среднего уровня развития по показателю ИРЧП. Целесообразно рассчитать и интегральный показатель асинхронности как сумму абсолютных величин.

Из данных табл. 3 можно сделать вывод, что регионы России развиваются асинхронно: сочетание исходных уровней развития и скорости их изменения в начале фазы подъема показывает, что достижение величины ИРЧП 0,761 (2001 г.) требует разного времени.

Общее время опережения составляет по отношению к уровню ИРЧП 2001 г. в период 2001–2005 гг. 34,6 года. Общее время отставания – 497,9 года. Интегральный показатель асинхронности $497,9 + 34,6 = 532,5$ (лет).

Для вычленения из состава регионов с неустойчивым значением скоростей вынесем их в табл. 4 (рассчитано по: [6]).

Сопоставление данных табл. 3 и 4 показывает:

1. При исключении регионов с неустойчивой скоростью из расчетов асинхронности общее время опережения в начальный период фазы подъема составляет 23,6 года. Общее время отставания – 373,3 года. Интегральный показатель асинхронности $373,3 + 23,6 = 396,9$ (лет).

2. Тринадцать регионов Российской Федерации достигли в 2001 г. более высокого уровня ИРЧП, чем средний по стране. Поэтому полученные отрицательные значения можно интерпретировать как время, на которое данные регионы опережают среднее развитие страны. В составе опережающих регионов: Тюменская область, Москва, Республика Татарстан, Санкт-Петербург, Томская область, Республика Башкортостан, Самарская область, Республика Саха (Якутия), Липецкая область, Красноярский край, Ярославская область, Республика Коми, Белгородская область. Это регионы с наилучшим сочетанием уровня и скорости развития по состоянию на 2001 г.

3. Шестнадцать регионов отставали от среднего уровня развития на период от нуля до трех лет: Челябинская область, Республика Удмуртия, Пермская область, Оренбургская область, Республика Северная Осетия, Ростовская область, Нижегородская область, Орловская область, Вологодская область, Республика Кабардино-Балкария, Новосибирская область, Волгоградская область, Республика Мордовия, Астраханская область, Курская область, Мурманская область. Данные регионы можно отнести к группе с хорошим сочетанием уровня и скорости развития в 2001 г.

4. Девятнадцать регионов отставали от среднего уровня развития на три–шесть лет: Московская область, Рязанская область, Республика Калмыкия, Республика Чувашия, Свердловская область, Республика Хакасия, Республика Адыгея, Воронежская область, Иркутская область, Саратовская область, Костромская область, Республика Карелия, Калужская область, Смоленская область, Камчатская область, Республика Дагестан, Ленинградская область, Омская область, Кировская область. Данные регионы представляют собой группу с удовлетворительным сочетанием уровня и скорости развития.

5. Тридцать один регион отставал от среднего уровня развития страны на срок более шести лет: Карачаево-Черкесская Республика, Пензенская область, Республика Марий Эл, Кемеровская область, Ульяновская область, Краснодарский край,

Распределение регионов по времени достижения среднего в 2001 г. уровня ИРЧП, годы

Номер строки	Регион	ИРЧП в 2001 г.	Разница между ИРЧП региона и средней по России	Скорость изменения ИРЧП в 2001–2005 гг.	Время достижения средней величины ИРЧП в 2001 г., годы
1	2	3	4	5	6
1	Тюменская область	0,847	-0,086	0,0078	-11,02564103
2	Москва	0,855	-0,094	0,0109	-8,623853211
3	Республика Татарстан	0,792	-0,031	0,0074	-4,189189189
4	Санкт-Петербург	0,783	-0,022	0,0068	-3,235294118
5	Томская область	0,776	-0,015	0,0065	-2,307692308
6	Республика Башкортостан	0,7726	-0,0116	0,0059	-1,966101695
7	Самарская область	0,768	-0,007	0,00508	-1,377952756
8	Республика Саха (Якутия)	0,766	-0,005	0,0058	-0,862068966
9	Липецкая область	0,764	-0,003	0,0091	-0,32967033
10	Красноярский край	0,764	-0,003	0,01	-0,3
11	Ярославская область	0,763	-0,002	0,01	-0,2
12	Республика Коми	0,762	-0,001	0,0059	-0,169491525
13	Белгородская область	0,762	-0,001	0,0119	-0,084033613
14	Российская Федерация	0,761	0	0,0077	0
15	Челябинская область	0,756	0,005	0,0081	0,617283951
16	Республика Удмуртия	0,754	0,007	0,0074	0,945945946
17	Пермская область	0,757	0,004	0,0033	1,212121212
18	Оренбургская область	0,751	0,01	0,0074	1,351351351
19	Республика Северная Осетия	0,756	0,005	0,0035	1,428571429
20	Ростовская область	0,741	0,02	0,0134	1,492537313
21	Нижегородская область	0,755	0,006	0,004	1,5
22	Орловская область	0,757	0,004	0,0026	1,538461538
23	Вологодская область	0,752	0,009	0,0052	1,730769231
24	Республика Кабардино-Балкария	0,75	0,011	0,0053	2,075471698
25	Новосибирская область	0,749	0,012	0,0056	2,142857143
26	Волгоградская область	0,745	0,016	0,0072	2,222222222
27	Республика Мордовия	0,74	0,021	0,008	2,625
28	Астраханская область	0,741	0,02	0,0075	2,666666667
29	Курская область	0,736	0,025	0,0088	2,840909091
30	Мурманская область	0,742	0,019	0,0066	2,878787879
31	Московская область	0,746	0,015	0,0049	3,06122449
32	Рязанская область	0,729	0,032	0,0103	3,106796117
33	Республика Калмыкия	0,751	0,01	0,0032	3,125
34	Республика Чувашия	0,736	0,025	0,0071	3,521126761
35	Свердловская область	0,745	0,016	0,0044	3,636363636
36	Республика Хакасия	0,723	0,038	0,0096	3,958333333
37	Республика Адыгея	0,724	0,037	0,009	4,111111111
38	Воронежская область	0,736	0,025	0,0057	4,385964912
39	Иркутская область	0,727	0,034	0,0076	4,473684211
40	Саратовская область	0,741	0,02	0,0044	4,545454545
41	Костромская область	0,72	0,041	0,0087	4,712643678
42	Республика Карелия	0,731	0,03	0,006	5,0
43	Калужская область	0,726	0,035	0,0067	5,223880597
44	Смоленская область	0,729	0,032	0,0061	5,245901639
45	Камчатская область	0,722	0,039	0,0071	5,492957746
46	Республика Дагестан	0,736	0,025	0,0045	5,555555556
47	Ленинградская область	0,722	0,039	0,0068	5,735294118
48	Омская область	0,743	0,018	0,0031	5,806451613
49	Кировская область	0,728	0,033	0,0056	5,892857143
50	Карачаево-Черкесская Республика	0,726	0,035	0,0057	6,140350877
51	Пензенская область	0,725	0,036	0,0057	6,315789474

Окончание табл. 3

1	2	3	4	5	6
52	Республика Марий Эл	0,713	0,048	0,0076	6,315789474
53	Кемеровская область	0,723	0,038	0,0059	6,440677966
54	Ульяновская область	0,731	0,03	0,0046	6,52173913
55	Краснодарский край	0,751	0,01	0,0015	6,666666667
56	Владимирская область	0,724	0,037	0,0055	6,727272727
57	Архангельская область	0,732	0,029	0,0043	6,744186047
58	Амурская область	0,714	0,047	0,0061	7,704918033
59	Брянская область	0,72	0,041	0,0053	7,735849057
60	Тульская область	0,728	0,033	0,0041	8,048780488
61	Тверская область	0,704	0,057	0,007	8,142857143
62	Чукотский АО	0,708	0,053	0,0064	8,28125
63	Псковская область	0,707	0,054	0,006	9,0
64	Сахалинская область	0,732	0,029	0,0032	9,0625
65	Ивановская область	0,693	0,068	0,0073	9,315068493
66	Курганская область	0,707	0,054	0,0057	9,473684211
67	Калининградская область	0,718	0,043	0,0042	10,23809524
68	Тамбовская область	0,726	0,035	0,0032	10,9375
69	Приморский край	0,714	0,047	0,004	11,75
70	Еврейская АО	0,69	0,071	0,0057	12,45614035
71	Читинская область	0,687	0,074	0,0059	12,54237288
72	Магаданская область	0,733	0,028	0,0022	12,72727273
73	Республика Тыва	0,64	0,121	0,0079	15,3164557
74	Новгородская область	0,727	0,034	0,0022	15,45454545
75	Республика Алтай	0,708	0,053	0,0031	17,09677419
76	Ставропольский край	0,737	0,024	0,0014	17,14285714
77	Алтайский край	0,73	0,031	0,0018	17,22222222
78	Республика Бурятия	0,703	0,058	0,003	19,33333333
79	Республика Ингушетия	0,691	0,07	0,0033	21,21212121
80	Хабаровский край	0,749	0,012	0,0002	60,0

Таблица 4

Распределение регионов с неустойчивым значением средней скорости по времени достижения среднего в 2001 г. уровня ИРЧП, годы

Номер по списку табл. 4	Регион	ИРЧП в 2001 г.	Разница между ИРЧП региона и средней по России	Скорость изменения ИРЧП	Время достижения средней величины ИРЧП в 2001 г., годы
1	Тюменская область	0,847	-0,086	0,0078	-11,0
19	Республика Северная Осетия	0,756	0,005	0,0035	1,4
21	Нижегородская область	0,755	0,006	0,004	1,5
33	Республика Калмыкия	0,751	0,01	0,0032	3,1
24	Республика Кабардино-Балкария	0,75	0,011	0,0053	2,1
80	Хабаровский край	0,749	0,012	0,0002	60,0
37	Республика Адыгея	0,724	0,037	0,009	4,1
58	Амурская область	0,714	0,047	0,0061	7,7
62	Чукотский АО	0,708	0,053	0,0064	8,3
79	Республика Ингушетия	0,691	0,07	0,0033	21,2
73	Республика Тыва	0,64	0,121	0,0079	15,3
<i>Итого по опережающим регионам</i>					-11,0
<i>Итого по отстающим регионам</i>					124,6

Таблица 5

Распределение регионов по времени достижения среднего в 2007 г. уровня ИРЧП (рассчитано по: [6])

Номер строки	Регион	ИРЧП в 2007 г.	Разница между ИРЧП региона и средней по России	Скорость изменения ИРЧП	Время достижения в 2007 г. средней величины ИРЧП, годы
1	2	3	4	5	6
1	Республика Калмыкия	0,755	0,062	-0,0027	-22,96296296
2	Тюменская область	0,876	-0,059	0,006	-9,833333333
3	Санкт-Петербург	0,866	-0,049	0,0057	-8,596491228
4	Москва	0,92	-0,103	0,0142	-7,253521127
5	Республика Татарстан	0,84	-0,023	0,0088	-2,613636364
6	Томская область	0,826	-0,009	0,0078	-1,153846154
7	Сахалинская область	0,825	-0,008	0,0082	-0,975609756
8	Белгородская область	0,826	-0,009	0,0145	-0,620689655
9	Красноярский край	0,818	-0,001	0,0124	-0,080645161
10	Российская Федерация	0,817	0	0,0112	0
11	Свердловская область	0,812	0,005	0,0094	0,531914894
12	Республика Коми	0,809	0,008	0,0138	0,579710145
13	Челябинская область	0,811	0,006	0,01	0,6
14	Оренбургская область	0,811	0,006	0,0087	0,689655172
15	Архангельская область	0,805	0,012	0,0163	0,736196319
16	Вологодская область	0,809	0,008	0,0091	0,879120879
17	Республика Башкортостан	0,807	0,01	0,0112	0,892857143
18	Самарская область	0,811	0,006	0,0067	0,895522388
19	Волгоградская область	0,798	0,019	0,0191	0,994764398
20	Липецкая область	0,81	0,007	0,0065	1,076923077
21	Новосибирская область	0,804	0,013	0,0103	1,262135922
22	Республика Саха (Якутия)	0,806	0,011	0,0082	1,341463415
23	Омская область	0,802	0,015	0,0102	1,470588235
24	Ярославская область	0,801	0,016	0,0099	1,616161616
25	Мурманская область	0,796	0,021	0,0117	1,794871795
26	Орловская область	0,792	0,025	0,0134	1,865671642
27	Курская область	0,795	0,022	0,0115	1,913043478
28	Краснодарский край	0,797	0,02	0,0099	2,02020202
29	Республика Северная Осетия	0,795	0,022	0,0101	2,178217822
30	Калининградская область	0,784	0,033	0,0134	2,462686567
31	Республика Мордовия	0,786	0,031	0,0122	2,540983607
32	Республика Чувашия	0,787	0,03	0,0115	2,608695652
33	Республика Карелия	0,781	0,036	0,0136	2,647058824
34	Кемеровская область	0,784	0,033	0,012	2,75
35	Нижегородская область	0,79	0,027	0,0096	2,8125
36	Магаданская область	0,79	0,027	0,0093	2,903225806
37	Республика Удмуртия	0,799	0,018	0,0061	2,950819672
38	Иркутская область	0,791	0,026	0,0085	3,058823529
39	Республика Хакасия	0,782	0,035	0,0111	3,153153153
40	Рязанская область	0,776	0,041	0,0127	3,228346457
41	Республика Дагестан	0,78	0,037	0,0105	3,523809524
42	Московская область	0,794	0,023	0,0064	3,59375
43	Ульяновская область	0,776	0,041	0,0113	3,628318584
44	Саратовская область	0,788	0,029	0,0076	3,815789474
45	Республика Адыгея	0,759	0,058	0,0143	4,055944056
46	Тамбовская область	0,782	0,035	0,0085	4,117647059
47	Ростовская область	0,788	0,029	0,0068	4,264705882
48	Воронежская область	0,785	0,032	0,0031	10,32258065
49	Пермская область	0,791	0,026	0,0059	4,406779661
50	Пензенская область	0,778	0,039	0,0086	4,534883721
51	Ленинградская область	0,768	0,049	0,0105	4,666666667
52	Костромская область	0,771	0,046	0,0097	4,742268041
53	Республика Кабардино-Балкария	0,76	0,057	0,0119	4,789915966
54	Алтайский край	0,769	0,048	0,0099	4,848484848

Окончание табл. 5

1	2	3	4	5	6
55	Калужская область	0,778	0,039	0,008	4,875
56	Республика Ингушетия	0,744	0,073	0,0149	4,899328859
57	Владимирская область	0,766	0,051	0,0103	4,951456311
58	Тульская область	0,773	0,044	0,0088	5,0
59	Новгородская область	0,769	0,048	0,0093	5,161290323
60	Брянская область	0,762	0,055	0,0105	5,238095238
61	Камчатская область	0,776	0,041	0,0078	5,256410256
62	Курганская область	0,766	0,051	0,0097	5,257731959
63	Смоленская область	0,768	0,049	0,0092	5,326086957
64	Ставропольский край	0,773	0,044	0,0081	5,432098765
65	Карачаево-Черкесская Республика	0,775	0,042	0,0074	5,675675676
66	Тверская область	0,763	0,054	0,0094	5,744680851
67	Чукотский АО	0,757	0,06	0,0104	5,769230769
68	Кировская область	0,767	0,05	0,0086	5,813953488
69	Амурская область	0,759	0,058	0,0094	6,170212766
70	Приморский край	0,766	0,051	0,008	6,375
71	Еврейская АО	0,745	0,072	0,0109	6,605504587
72	Республика Бурятия	0,763	0,054	0,008	6,75
73	Читинская область	0,748	0,069	0,0099	6,96969697
74	Псковская область	0,75	0,067	0,0094	7,127659574
75	Хабаровский край	0,778	0,039	0,0054	7,222222222
76	Астраханская область	0,779	0,038	0,0052	7,307692308
77	Ивановская область	0,753	0,064	0,0087	7,356321839
78	Республика Марий Эл	0,764	0,053	0,0067	7,910447761
79	Республика Тыва	0,705	0,112	0,0127	8,818897638
80	Республика Алтай	0,737	0,08	0,0083	9,638554217

Таблица 6

Распределение регионов с неустойчивым значением средней скорости по времени достижения в 2001 г. среднего уровня ИРЧП (рассчитано по: [6])

Номер по списку табл. 6	Регион	ИРЧП в 2001 г.	Разница между ИРЧП региона и средней по России	Скорость изменения ИРЧП	Время достижения средней величины ИРЧП в 2001 г., годы
1	Республика Калмыкия	0,755	0,062	-0,0027	-23,0*
2	Тюменская область	0,876	-0,059	0,006	-9,8
29	Республика Северная Осетия	0,795	0,022	0,0101	2,2
35	Нижегородская область	0,79	0,027	0,0096	2,8
53	Республика Кабардино-Балкария	0,76	0,057	0,0119	4,8
75	Хабаровский край	0,778	0,039	0,0054	7,2
45	Республика Адыгея	0,759	0,058	0,0143	4,1
69	Амурская область	0,759	0,058	0,0094	6,2
67	Чукотский АО	0,757	0,06	0,0104	5,8
56	Республика Ингушетия	0,744	0,073	0,0149	4,9
79	Республика Тыва	0,705	0,112	0,0127	8,8
<i>Итого по опережающим регионам</i>					-32,8
<i>Итого по отстающим регионам</i>					46,8

* Время достижения средней величины, отмеченное для Республики Калмыкия, условное, поскольку скорость изменения показателя отрицательная.

Владимирская область, Архангельская область, Амурская область, Брянская область, Тульская область, Тверская область, Чукотский АО, Псковская область, Сахалинская область, Ивановская область, Курганская область, Калининградская область, Тамбовская область, Приморский край, Еврейская АО, Читинская область, Магаданская область, Республика Тыва, Новгородская область, Республика Алтай, Ставропольский край, Алтайский край, Республика Бурятия, Республика Ингушетия, Хабаровский край.

Из данных табл. 5 можно сделать вывод, что регионы России в конце фазы подъема развивались асинхронно. Сочетание исходных уровней развития и скорости их изменения показывает, что достижение величины ИРЧП 0,817 (2007 г.) происходит за разные промежутки времени.

Общее время опережения при скорости в конце периода составляет по отношению к уровню ИРЧП 2007 г. 54,1 года. Общее время отставания – 276,4 года. Интегральный показатель асинхронности $276,4 + 54,1 = 330,5$ (лет).

Сопоставление данных табл. 5 и 6 позволяет сделать следующие выводы.

1. При исключении регионов с неустойчивой скоростью из расчетов асинхронности общее время опережения в начальный период – 21,3 года. Общее время отставания – 229,6 года. Интегральный показатель асинхронности $229,6 + 21,3 = 250,9$ (лет).

Таким образом, за период экономического подъема произошло уменьшение интегрального показателя асинхронности с 396,9 до 250,9 лет, т.е. снижение степени асинхронности в 1,6 раза. В период экономического подъема произошла существенная синхронизация развития регионов России, что можно рассматривать как подтверждение версии о синхронизации движения экономических систем в фазе подъема. Кроме того, это свидетельствует о целостности, хотя и неоднородности, социально-экономического пространства страны.

2. Восемь регионов Российской Федерации достигли в 2007 г. более высокого уровня ИРЧП, чем средний по стране. Поэтому полученные отрицательные значения можно интерпретировать как время, на которое данные регионы опережают среднее развитие страны. В составе опережающих регионов: Тюменская область, Санкт-Петербург, Москва, Республика Татарстан, Томская область, Сахалинская область, Белгородская область, Красноярский край. Это регионы с наилучшим сочетанием уровня и скорости развития.

Следует обратить внимание на то, что из опережающей группы выбыли шесть регионов, лидировавших в начале фазы подъема: Республика Башкортостан, Самарская область, Республика Саха, Липецкая область, Ярославская область, Республика Коми. Вошла в состав лидеров Сахалинская область.

3. Восемнадцать регионов отстают от среднего уровня развития на период от нуля до трех лет: Свердловская область, Республика Коми, Челябинская область, Оренбургская область, Архангельская область, Вологодская область, Республика Башкортостан, Самарская область, Волгоградская область, Липецкая область, Новосибирская область, Республика Саха (Якутия), Омская область, Ярославская область, Мурманская область, Орловская область, Курская область, Краснодарский край, Республика Северная Осетия, Калининградская область, Республика Мордовия, Республика Чувашия, Республика Карелия, Кемеровская область, Нижегородская область, Магаданская область, Республика Удмуртия. Данные регионы можно отнести к группе с хорошим сочетанием уровня и скорости развития.

4. Тридцать один регион отстает от среднего уровня развития на три-шесть лет: Иркутская область, Республика Хакасия, Рязанская область, Республика Дагестан, Московская область, Ульяновская область, Саратовская область, Республика Адыгея, Тамбовская область, Ростовская область, Воронежская область, Пермская область, Пензенская область, Ленинградская область, Костромская область, Республика Кабардино-Балкария, Алтайский край, Калужская область, Республика Ингушетия, Владимирская область, Тульская область, Новгородская область, Брянская область, Камчатская область, Курганская область, Смоленская область, Ставропольский край, Карачаево-Черкесская Республика, Тверская область, Чукотский АО, Кировская область. Группа существенно расширилась (с 19 до 31 региона). Они представляют собой группу с удовлетворительным сочетанием уровня и скорости развития.

5. Двенадцать регионов отстают от среднего уровня развития страны на срок более шести лет: Амурская область, Приморский край, Еврейская АО, Республика Бурятия, Читинская область, Псковская область, Хабаровский край, Астраханская область, Ивановская область, Республика Марий Эл, Республика Тыва, Республика Алтай. Данная группа характеризуется неудовлетворительным сочетанием уровня и скорости развития. Количество регионов в ней уменьшилось с 31 до 12.

Таким образом, анализ асинхронности развития регионов страны в период экономического роста позволяет сделать следующие выводы.

1. Регионы России развиваются асинхронно по показателю ИРЧП, что в целом свидетельствует о наличии факторов, препятствующих распространению положительных экстерналий, позитивных импульсов экономического развития, возникающих в точках экономического роста.

2. Скорость изменения ИРЧП не зависит от исходного состояния, в числе быстрых и медленных присутствуют регионы с различным уровнем развития.

3. В период экономического подъема общая скорость развития страны существенно увеличилась, а степень асинхронности регионального развития уменьшилась, что можно интерпретировать как повышение степени однородности социально-экономического пространства.

4. Состав регионов, характеризующихся наилучшим сочетанием уровня и скорости развития, за период экономического подъема существенно сократился, что свидетельствует о недостаточно эффективном использовании потенциала, заложенного в точках экономического роста лидировавших регионов.

6. Состав регионов, отстающих от среднего уровня развития на продолжительный период (шесть и более лет) за время экономического подъема сократился, но остался весьма представительным. Неудовлетворительное сочетание уровня и скорости развития этих регионов требует повышенного внимания не только региональных, но и федеральных органов власти и управления к состоянию их экономики и социальной сферы.

7. Особого внимания требует развитие Республики Калмыкии, имеющей отрицательную динамику развития по показателю ИРЧП.

В целом можно сделать вывод, что в России в период благоприятной экономической конъюнктуры асинхронность регионального развития уменьшилась, что свидетельствует о повышении стабильности социально-экономической системы. В то же время сохранились регионы, скорость развития которых существенно ниже, чем средняя по стране. Это угрожает целостности социально-экономической системы и требует применения механизмов управления, направленных на ускорение развития отстающих административно-территориальных образований.

ЛИТЕРАТУРА

1. Механизмы повышения конкурентоспособности экономики регионов / С. Н. Смирнов, Ю. В. Симачев, Л. С. Засимова, А. А. Чулок. – М. : ГУ – ВШЭ, 2005. – 64 с.
2. Татаркин А. Слагаемые конкурентного поведения регионов / А. Татаркин // Пробл. теор. и практ. упр. – 2004. – № 4. – С. 40–46.
3. Штульберг Б. М. Региональная политика России : теоретические основы, задачи и методы реализации / Б. М. Штульберг, В. В. Введенский. – М. : Гелиос АРВ, 2000. – 354 с.
4. Штульберг Б. М. Региональные различия : оценки и тенденции / Б. М. Штульберг, А. О. Полюнев // Стратегии соц.-экон. разв. рег. / под ред. И. Е. Рисина, Ю. И. Трещевского, В. Н. Эйтингона. – Воронеж : Воронеж. гос. ун-т, 2002. – С. 5–13.
5. Трещевский Ю. И. Конкурентоспособность экономических систем : содержание, оценка, проблемы управления / Ю. И. Трещевский, Т. Г. Мовсесова, П. Г. Мовсесов. – Воронеж : Воронеж. гос. ун-т, 2007. – 215 с.
6. Доклад о развитии человеческого потенциала в Российской Федерации 2009 / под общ. ред. С. Н. Бобылева. – М. : Дизайн-проект, 2010. – 180 с. Размещено на сайте: <http://www.undp.ru/index.php?iso=RU&lid=1&cmd=publications1&id=48>

Воронежский государственный университет

Трещевский Ю. И., доктор экономических наук, профессор, заведующий кафедрой экономики и управления организациями

E-mail: utreshevski@yandex.ru

Щедров А. И., аспирант кафедры экономики и управления организациями

E-mail: eppd@econ.vsu.ru

Voronezh State University

Treshchevskiy Y. I., Doctor of Economic Sciences, Professor, Head of the Economics and Organization Management Department

E-mail: utreshevski@yandex.ru

Shchedrov A. I., Post-graduate Student of Economics and Organization Management Department

E-mail: eppd@econ.vsu.ru