

Развитие туризма на урбанизированных территориях степной зоны (на примере Оренбургской области)

Н. Ю. Святоха ✉, В. П. Чибилева

¹ *Институт степи Уральского отделения Российской академии наук, Российская Федерация
(460000, г. Оренбург, ул. Пионерская, 11)*

Аннотация. Цель – анализ перспектив развития туризма на урбанизированных территориях степного региона – Оренбургской области.

Материалы и методы. Для сравнительно-географического анализа перспектив развития туризма в городах Оренбуржья в рамках объектного подхода осуществлен пространственный анализ расположения основных туристских достопримечательностей; в рамках экологического подхода изучена степень озеленения территорий городов, занятых плотной застройкой. Итоговые картоиды, описывающие модель, характеризуют пространственное распределение ресурсных компонент туристского комплекса, которые влияют на популяризацию городов как туристских дестинаций: расположение территорий с древесной растительностью в пределах зон с плотной застройкой, распределение объектов культурного наследия, музеев и городских достопримечательностей.

Результаты и обсуждение. Крупные города региона – Оренбург, Орск, Бузулук – лидеры по плотности и разнообразию аттрактивных объектов, что определяется историей освоения области, статусом и численностью населения в городах. На урбанизированных территориях региона преобладает одноядерная структура туристского пространства, степень кластеризации достопримечательностей (их плотность на квадратный километр) максимальна в городе Оренбург, а минимальна в городе Медногорск. Наиболее проблемные территории региона – промышленные города восточной части области, где в перспективе возможно развивать промышленный туризм и искусственно создавать достопримечательности и точки интереса.

Заключение. Развитие и продвижение туризма в городах должно отталкиваться от концепции общей городской привлекательности для всех задействованных сторон – туристов, бизнеса и горожан. Неотъемлемая часть устойчивого развития городского туризма – экономическая оценка исходных данных и результатов, а также грамотная политика по интеграции объектов показа в окружающую среду. Перед местными властями стоит сложная задача сбалансировать экономические выгоды от развития туризма в городах и сопутствующие негативные последствия-качества жизни местного населения.

Ключевые слова: туризм, урбанизированные территории, культурное наследие, озеленение городов, достопримечательности, тепловая карта.

Источник финансирования: Статья подготовлена в рамках темы государственного задания «Проблемы степного природопользования в условиях современных вызовов: оптимизация взаимодействия природных и социально-экономических систем». Номер государственной регистрации ААА-А-А21-121011190016-1.

Для цитирования: Святоха Н. Ю., Чибилева В. П. Развитие туризма на урбанизированных территориях степной зоны (на примере Оренбургской области) // *Вестник Воронежского государственного университета. Серия: География. Геоэкология*, 2023, № 1, с. 63-75. DOI: <https://doi.org/10.17308/geo/1609-0683/2023/1/63-75>

ВВЕДЕНИЕ

В современных условиях город можно рассматривать как основную форму пространственно-временной организации общества. В настоящее время более 50 % населения мира проживает в го-

родах, и по прогнозам ООН к 2030 году это число увеличится примерно до 5 миллиардов человек.

Несмотря на то, что процессы урбанизации и роста городов существенно активизировались в XX веке, урбанизированные территории (в работе по-

© Святоха Н. Ю., Чибилева В. П., 2023

✉ Святоха Наталья Юрьевна, e-mail: osugeo@yandex.ru



Контент доступен под лицензией Creative Commons Attribution 4.0 License.

нимаются как зоны со сплошной застройкой в городах и городских агломерациях) выступали одним из самых значимых туристских направлений с самого момента возникновения и зарождения городов. Изначально посещения городов были связаны с процессами торговли и обмена, но уже на раннем этапе сформировался и событийный городской туризм. Города также притягивали туристов за счет высокой концентрации аттрактивных объектов, выступая своеобразными «плавильными котлами» для достижений различных сфер жизнедеятельности – искусства, музыки, спорта, культуры, образования и т.д. [16]. Исторические центры городов, разнообразные музеи и парки, городские набережные и пешеходные улицы – все это важная составляющая туристского каркаса урбанизированной территории. Районы города со средоточением объектов показа выполняют важные функции в рамках туристской и социальной систем, выступая центром притяжения не только гостей города, но «внутренних туристов» – местных жителей, а также содержат ключевые точки интереса для транзитных путешественников.

Урбанизированные территории во всем мире на протяжении многих лет являются одними из самых значимых туристских дестинаций. До 1980-х годов исследования туризма на урбанизированных территориях были фрагментарными и не признавались отдельной научной областью. Однако с 1980-х годов растет интерес к урбанистическим исследованиям в целом и сфере туризма и рекреации в частности. Рассуждая о роли городов и городского отдыха в структуре туристской деятельности, один из наиболее известных исследователей городского туризма Г. Дж. Эшворт [14] отмечал, что значительная часть туристов, путешествующих как с целями приморского или курортного отдыха, так и с целью посетить культурные и исторические достопримечательности, приезжают в города (города-курорты, крупные города с богатым культурным наследием и др.). О потенциале туризма на урбанизированных территориях для развития экономики городов говорит и тот факт, что в последнее время в стратегические планы по развитию городских населенных пунктов входит раздел, посвященный факторам и перспективам развития туризма.

Зарубежные исследователи уделяют большое внимание теоретическим аспектам изучения туризма на урбанизированных территориях (синоним – городской туризм), в частности, много статей посвящено выявлению проблемной области и задач туристских исследований урбанизированных территорий [14, 16]. Ряд авторов анализируют влияние туризма на экономику городов, в последние годы увеличилось число

работ на тему «избыточный туризм» («overtourism») [14], что весьма актуально и для российских курортных городов в летний период.

Российские исследователи также занимаются изучением различных аспектов городского туризма: рассматриваются общие вопросы функционирования городского туризма [6], проблемы и перспективы туризма в малых исторических городах [7], геокультурный брендинг городов [5], а также отдельные виды туризма на урбанизированных территориях [8]. В рамках данного исследования особый интерес представляют работы, посвященные туристической привлекательности малых и молодых индустриальных городов, поскольку целый ряд городов исследуемого региона – Оренбургской области, являются малыми промышленными городами.

Однако прослеживаются определенные сложности с формулировкой термина и определения для такого явления, как туризм на урбанизированных территориях. Наиболее часто встречающийся термин – городской туризм, для его определения многие ограничиваются лишь помещением туристической деятельности в городской контекст (здесь также важно принимать во внимание и различные критерии статуса «города» в разных частях мира) и не учитывают ее сложный характер. Согласно определению ЮНВТО, городской туризм – это «разновидность туристской деятельности, которая осуществляется в городском пространстве с присущими ему атрибутами, такими как система органов управления, производство, торговля и услуги, а также с учетом специфики городов как узловых транспортных пунктов». Городской туризм – понятие сложное и многоаспектное, его дефиниция должна включать не только географическую привязку к городской территории, но и учитывать разнообразие экономической и культурной активности туристов, а также множественные (основные и второстепенные) цели путешественников.

Туризм на урбанизированных территориях или городской туризм, если сравнивать его с другими видами туризма, характеризуется рядом особенностей [16] (которые в частных случаях могут быть применимы и к другим видам туризма, но в общем характеризуют специфику именно городского туризма). Во-первых, значительное количество приезжающих в города туристов посещают их не только с туристскими, но и с деловыми целями, они также совершают в городах покупки, проходят лечение, навещают друзей и родственников, – то есть сложно разграничить чисто туристское и нетуристское поведение гостей городов. Во-вторых, местные жители, наряду с туристами, являются пользователями не только

туристкой среды, но и инфраструктуры, которая изначально проектировалась для нетуристических целей. Иногда возникают конфликты между местными жителями и приезжающими за различные ресурсы и собственность; особо часто такие конфликты происходят на территориях, где отмечается «избыточный туризм» [15]. В-третьих, насыщенность среды объектами показа у городского туризма на порядок выше, чем у других его видов. Еще одной отличительной чертой туризма в городской среде является то, что это всего лишь один из множества разнообразных видов экономической деятельности в городах, и он должен конкурировать с рядом других отраслей за ресурсы, такие как рабочая сила и земля. Таким образом, спрос на городской туризм носит многоаспектный и часто многоцелевой характер.

Как уже было отмечено, большинство населения проживает в городах, удовлетворение рекреационных потребностей и запросов жителей городов – важная задача для органов власти. Как отмечали Б.Б. Родман и Т.И. Герасименко, городской образ жизни требует всесторонней компенсации путём общения человека с природным ландшафтом [2]. Специалистами [16] выявлено, что люди по-разному воспринимают и реагируют на естественные и городские условия. Естественная среда сильнее оказывает положительное влияние на эмоциональное состояние человека и уровень стресса, чем городские ландшафты. В связи с этим в рамках изучения туризма на урбанизированных территориях актуален экологический подход – оценка степени озеленения пространства.

Нормативно-техническое регулирование вопросов озеленения, как отмечает М.В. Борисов [1], может быть регламентировано в следующих видах документов: на федеральном уровне – строительные правила (СП), на региональном уровне – региональные нормативы градостроительного проектирования (РНГП), на местном уровне – правила землепользования и застройки (ПЗЗ) и правила благоустройства и содержания территории (ПБиСТ).

Обеспеченность населения городов насаждениями, преимущественно деревьями и кустарниками, рекомендуется (по программе ВОЗ «Здоровые города») увеличить до 50 м² на 1 человека. Согласно ГОСТ 28329-89 «Озеленение городов. Термины и определения» [4] система озелененных территорий города – это взаимоувязанное, равномерное размещение городских озелененных территорий, определяемое архитектурно-планировочной организацией города и планом его дальнейшего развития, предусматривающее связь с загородными насаждениями. Там же указано, что норма озеленения – площадь озелененных территорий общего поль-

зования, приходящаяся на одного жителя. Существует также понятие озелененная территория рекреационного назначения, под которой подразумевается озелененная территория общего (лесопарки, парки, сады, скверы, бульвары, городские леса) и ограниченного (озелененная территория лечебных, детских учебных и научных учреждений, промышленных предприятий, спортивных комплексов, жилых кварталов) пользования [1].

Согласно документу СП 42.13330.2016 «Градостроительство. Планировка и застройка городских и сельских поселений. Актуализированная редакция СНиП 2.07.01-89*» [11], являющемуся отправной точкой регулирования благоустройства и озеленения урбанизированных территорий, установлены минимальные нормативы площади озелененных территорий общего пользования на одного жителя. Для крупнейших и крупных городов этот норматив составляет 10 (для общегородских территорий) и 6 (для жилых районов) квадратных метров, для средних городов – 7 и 6 квадратных метров соответственно, для малых городов озеленённость общегородских территорий должна составлять не менее 8 квадратных метров. В документе сделаны поправки на климатические условия, в которых расположены города: площадь озелененных территорий общего пользования в поселениях следует увеличивать для степи и лесостепи на 10% - 20%.

Города можно классифицировать по уровню их популярности среди туристов, на это влияет большое количество факторов, в том числе и степень озеленения их территории. Помимо этого, культурное наследие, выражая самобытность городов, является одним из самых аттрактивных факторов и выступает для городских властей потенциально мощным инструментом получения конкурентных преимуществ в мире, охваченном процессами глобализации [19].

В опросе об отношениях между туризмом и культурой государства-члены Всемирной туристской организации (ЮНВТО) совместно подсчитали, что размер рынка культурного туризма в странах-участницах составил 35,8 % от общего объема въездного туризма (UNWTO 2018) [20].

Культурное наследие используется в качестве инструмента политики по привлечению туристов и получению экономической выгоды, характер его использования должен обеспечивать его развитие в рамках общей стратегии устойчивого развития (устойчивое развитие определяется как развитие, которое удовлетворяет потребности настоящего, не ставя под угрозу способность будущих поколений удовлетворять собственные потребности). Усиление конкурентоспособности территории посредством

ее популяризации может отрицательно сказаться на культурном наследии городов и на обществах, ставших частью этого наследия [19]. Среди недостатков развития туризма посредством популяризации объектов культурного наследия можно отметить: снижение доступности объектов для местного населения, уменьшение их региональной и локальной значимости, смещение акцентов на внешних туристов и форсированное развитие туристкой инфраструктуры вокруг объектов (часто мешающей местным жителям).

Культурное наследие, наряду с городскими достопримечательностями в данном исследовании рассматривается не как изолированные объекты, а как часть более широкой и разнообразной туристской среды. В исследованиях ряда европейских ученых в подобных случаях используется термин «heritage urbanism» или урбанизм наследия. Подход урбанизма наследия предполагает анализ культурного наследия в самом широком смысле – от отдельных зданий, поселков и городов до культурных ландшафтов [21].

МАТЕРИАЛЫ И МЕТОДЫ

В рамках исследования анализируется пространство городов степного региона России – Оренбургской области. Оренбуржье – регион, расположенный в степной зоне, основу экономики которого составляет промышленность (топливно-энергетический, металлургический, машиностроительный комплексы). Также область относится к регионам с развитым многоотраслевым сельским хозяйством, что объясняет довольно невысокий уровень урбанизации (61,6 % населения проживает в городах, что ниже среднероссийского уровня на 14 %). Тем не менее все же более половины населения региона проживают в городах и на урбанизированных территориях; города области являются центрами притяжения внутренних туристов, крупные города и город-курорт Соль-Илецк принимают также и международных туристов [13]. Развитие туризма в городах Оренбургской области перспективно в ключе формирования более тесных транспортных связей между регионами Средней Азии и Европейской части России.

На территории Оренбургской области расположено 12 городов, среди которых, согласно классификации в СП 42.13330.2016 «Градостроительство. Планировка и застройка городских и сельских поселений» [11], выделяется один крупный город (Оренбург), один большой (Орск), два средних (Новотроицк и Бузулук) и восемь малых городов (Абдулино, Бугуруслан, Гай, Кувандык, Медногорск, Соль-Илецк, Сорочинск, Ясный).

В работе использовано несколько подходов к анализу туристского пространства урбанизированных территорий Оренбургской области. За основу взята концепция анализа городского туризма, отраженная в работах Г. Дж. Эшворта [14], автором отмечается важность именно географического уклона в исследованиях. Для сравнительно-географического анализа туристского каркаса городов Оренбуржья были выполнены: 1) в рамках объектного подхода осуществлен пространственный анализ расположения основных туристских достопримечательностей (объектов культурного наследия, музеев и иных аттрактивных объектов, расположенных на улицах городов); 2) в рамках экологического подхода изучена степень озеленения территорий городов, занятых плотной застройкой.

Для оценки уровня озеленения городов Оренбургской области была использована методика, разработанная специалистами компании ArcGis [23]. Информационной базой анализа послужили слои землепользования, доступные в ArcGIS Living Atlas of the World. Первый используемый слой (Sentinel-2 10-Meter Land Use/Land Cover [17]) представляет собой результат работы модели классификации земель с использованием искусственного интеллекта. Модель была применена для обработки коллекции спутниковых снимков Sentinel-2 за период с 2017 по 2021 годы в шести спектральных диапазонах. Итог работы модели – карта землепользования с 9 различными классами, включающими различные типы растительности, застроенные территории, пахотные земли и т.д. Второй используемый в исследовании слой – European Space Agency WorldCover 2020 Land Cover [18] представляет собой базовую карту земного покрова мира от Европейского космического агентства. Карта содержит 11 различных классов земного покрова (разрешение 10 м) и построена на основе данных спутников Sentinel-1 и Sentinel-2.

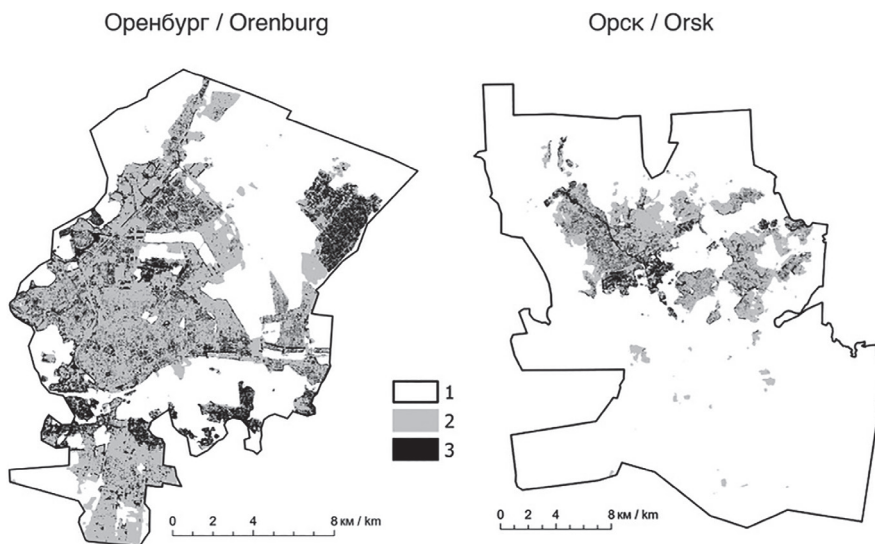
Сравнивая два слоя, можно увидеть, что слой Sentinel-2 10-Meter Land Use/Land Cover интерпретирует уличные деревья и парки как часть городской территории (класс землепользования – застроенные территории), а слой земного покрова Европейского космического агентства WorldCover 2020 идентифицирует городские деревья и парки, не интерпретируя их дальше.

Соглашаясь с авторами методики [23], мы посчитали целесообразным не высчитывать степень озеленения по официальным границам городов, так как это в значительной степени искусственные границы, они зависят от многих (в том числе административных) факторов. Поэтому для определения базовых границ городов использовались ресурсы некоммерческо-

го веб-картографического проекта OpenStreetMap (OSM) [22]; по ключу «place» были выбраны полигоны границ населенных пунктов. Далее, средствами программы ArcGis Pro, осуществлялась выборка застроенных территорий (слой Sentinel-2 10-Meter Land Use/Land Cover) в рамках границ анализируемых городов. На следующем этапе инструментом «Выбор по маске» были выбраны все типы землепользования в слое European Space Agency WorldCover 2020 Land

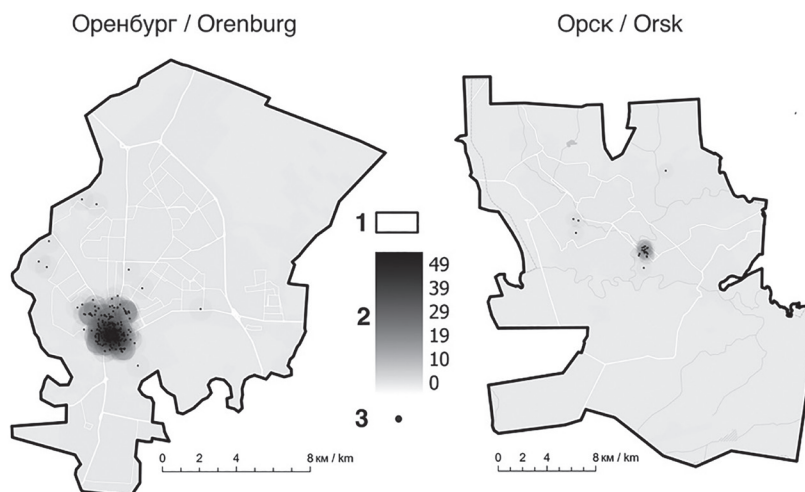
Cover, приходящиеся только на застроенные территории, выявленные на предыдущем этапе.

Итоговая графическая модель, позволяющая оценить и сравнить степень озеленённости урбанизированных территорий, представляет собой сочетание слоев границ населенного пункта, полигонов застроенных территорий и полигонов зеленых насаждений в пределах зоны с плотной застройкой (рис. 1).



Цифрами на рисунке обозначены: 1 – граница населенного пункта в OSM; 2 – территории городов, занятые плотной застройкой; 3 – площадь озеленения в пределах территорий с плотной застройкой [The numbers in the figure indicate: 1 – the border of the settlement in OSM; 2 – urban areas occupied by dense buildings; 3 – areas of green spaces within areas with dense buildings].

Рис. 1. Площади озеленения в пределах территорий с плотной застройкой городов Оренбург и Орск [Fig. 1. Territories with woody vegetation within the territories with dense buildings in the cities of Orenburg and Orsk]



Цифрами на рисунке обозначены: 1 – граница населенного пункта в OSM; 2 – плотность объектов культурного наследия (единиц на квадратный километр); 3 – объекты культурного наследия [The numbers in the figure indicate: 1 – the border of the settlement in OSM; 2 – density of cultural heritage objects (units per square kilometer); 3 – cultural heritage objects].

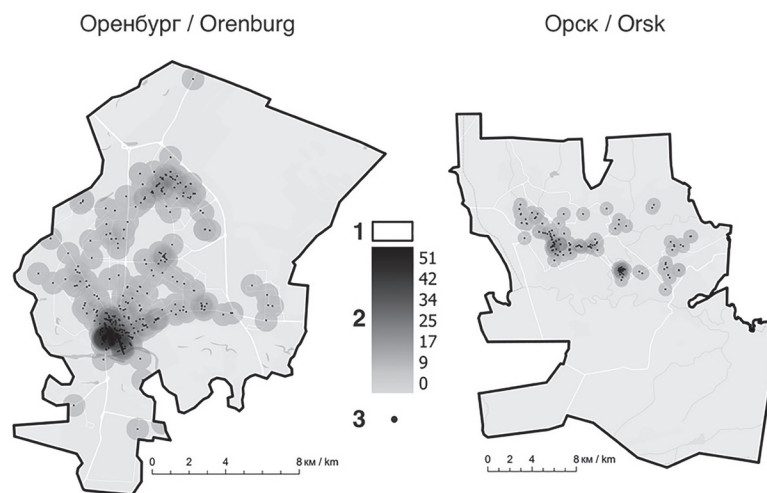
Рис. 2. Тепловые карты объектов культурного наследия городов Оренбург и Орск [Fig. 2. Heatmaps of cultural heritage objects of the cities of Orenburg and Orsk]

Для оценки туристских ресурсов городов были построены тепловые карты для каждого из городов области, на территории которых выявлены и внесены в официальный реестр объекты культурного наследия. Для создания тепловых карт была осуществлена интерполяция дискретных точек и построение поверхности с помощью программных инструментов ArcGis Pro (рис. 2).

Помимо объектов культурного наследия в итоговую модель были включены музеи как одни из главных аттрактивных объектов на урбанизиро-

ванных территориях. Для распределения музеев как дискретных точек также был построен отдельный слой – тепловая карта.

Еще одним слоем, используемым в итоговой модели, послужил слой в виде тепловой карты, отражающей распределение городских достопримечательностей (фонтанов, памятников, памятных табличек, уличных скульптур и т.д.); в качестве источника информации об этих объектах послужили базы данных проекта Гугл Карты и данные проекта 2ГИС (рис. 3).



Цифрами на рисунке обозначены: 1 – граница населенного пункта в OSM; 2 – плотность городских достопримечательностей (единиц на квадратный километр); 3 – достопримечательности
 [The numbers in the figure indicate: 1 – the border of the settlement in OSM; 2 – density of street attractions (units per square kilometer); 3 – the sights]

Рис. 3. Тепловые карты достопримечательностей городов Оренбург и Орск
 [Fig. 3. Heatmaps of the sights of the cities of Orenburg and Orsk]

Результат анализа представлен в виде каркасной модели (построенной с помощью модуля ArcGis Pro – Построение модели пригодности) для каждого отдельно взятого города, на которой прослеживаются ядра и периферия концентрации туристских объектов, сделаны выводы и сформулированы рекомендации по перспективам развития туризма на урбанизированных территориях области.

Итоговые карты (картоиды), описывающие модель (рис. 4), характеризуют пространственное распределение ресурсных компонент туристского комплекса, которые влияют на популяризацию городов как туристских дестинаций: расположение территорий с древесной растительностью в пределах зон с плотной застройкой, распределение объектов культурного наследия, музеев и городских достопримечательностей. Каждый компонент в виде дискретных точек (в случае с «зелеными зонами» – в виде полигонов) был трансформиро-

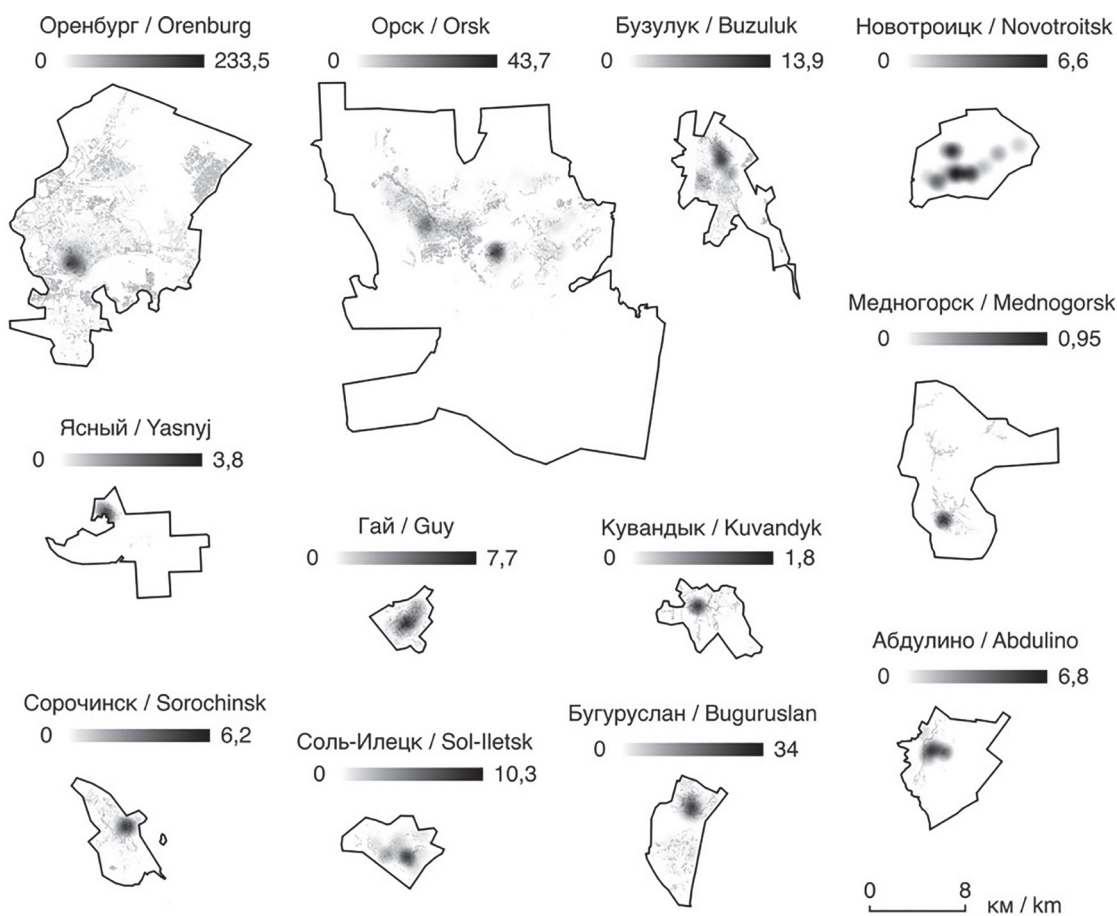
ван в слой тепловой карты; на следующем этапе слои были объединены в модель-картоид.

РЕЗУЛЬТАТЫ И ОБСУЖДЕНИЕ

Для оценки степени озеленения урбанизированных территорий в зоне плотной застройки городов Оренбургской области были определены площади, занимаемые древесной растительностью. Результат анализа представлен в таблице (табл. 1). Лидеры по доле озеленения городских зон на одного жителя в регионе – малые города области Кувандык и Медногорск. Города расположены недалеко друг от друга, в окружении отрогов Уральских гор [12]. За красивые пейзажи Кувандык прозвали «Оренбургской Швейцарией», а Медногорск неофициально считают самым зеленым городом Оренбуржья. Города с маленькой площадью зеленых насаждений на человека – Ясный и Соль-Илецк – расположены в подзоне юж-

ных степей, где доминируют темно-каштановые почвы и солонцы. По доле территории, занятой древесной растительностью, в пределах застроен-

ных зон лидирует город Оренбург, где вопросам озеленения территории уделяется большое внимание со стороны органов власти.



Максимальная плотность аттрактивных объектов (единиц на кв. км) показана тоновой растяжкой для каждого города отдельно
 [The maximum density of attractive objects (units per sq. km) is shown by tone stretching for each city separately]

Рис. 4. Картоиды урбанизированных территорий Оренбургской области, отражающие пространственное распределение объектов показа.

[Fig. 4. Cartoids of urbanized territories of the Orenburg region, characterizing the spatial distribution of sights objects]

Анализ степени озеленения зон с плотной застройкой позволил выявить проблемные урбанизированные территории региона – города Ясный, Абдулино и Соль-Илецк. Для усиления туристской привлекательности этих населенных пунктов властям и инвесторам необходимо уделить больше внимания организации «зеленых зон».

Вместе с тем используемый метод имеет ряд особенностей, которые влияют на итоговые показатели. Так, в частности, в крупных городах области в границы изучаемых полигонов попало большое количество дачных массивов, но не попали крупные парки (например, Зауральная Роща в Оренбурге): так первые были, а вторые не были

на первом этапе определены как зоны с плотной застройкой. Важное значение для итоговых цифр озелененности городской среды имеет доля частного сектора в общей площади урбанизированной территории, так как жители индивидуальных домов активно засаживают имеющиеся в собственности приусадебные участки, но данные зеленые массивы не включены в общее туристское пространство города, и, как и дачные массивы, туристами не используются.

В контексте анализа достопримечательностей урбанизированных территорий, отметим, что по состоянию на апрель 2022 года (согласно сведениям из Единого государственного реестра объ-

Ключевые параметры оценки степени озеленения территории плотной застройки
в городах Оренбургской области
[Table 1. Key parameters for assessing the degree of greening of densely built-up areas
in the cities of the Orenburg region]

Город / City	Геодезическая площадь населенного пункта в границах слоя Open Street Maps, кв. км. / Geodetic area of a settlement within the boundaries of the Open Street Maps layer, sq. km.	Доля застроенной территории, % / Share of built-up area, %	Доля территории, занятой древесной растительностью, в пределах застроенных зон, % / Share of territory occupied by woody vegetation within built-up areas, %	Численность населения в 2021 году, чел. / Population in 2021, pers.	Площадь древесных насаждений на человека на территориях с плотной застройкой, кв. м. / The area of tree plantations per person within built-up areas, sq. m.
Абдулино	53,2	27,1	4,7	18581	36,7
Бугуруслан	38,0	50,1	15,9	48546	62,2
Бузулук	57,0	53,6	18,8	86103	66,6
Гай	16,4	73,6	17,2	33819	61,4
Кувандык	30,0	45,0	18,2	23285	105,3
Медногорск	102,7	12,5	22,4	24638	116,6
Новотроицк	57,1	43,8	13,3	83647	39,8
Оренбург	258,0	52,9	24,5	572188	58,4
Орск	595,0	14,9	19,7	226502	77,0
Соль-Илецк	29,2	56,7	6,8	26923	41,9
Сорочинск	31,8	52,5	14,2	27088	87,8
Ясный	52,0	11,5	6,7	15249	26,4

ектов культурного наследия (памятников истории и культуры) народов Российской Федерации [9]) в России зарегистрировано порядка 150 тысяч объектов культурного наследия. Территориальное распределение объектов связано с историей заселения и освоения территории нашей страны: максимальное количество объектов приходится на староосвоенные регионы – Ростовскую область, Краснодарский край и Тверскую область. Минимальное количество объектов – в Ненецком автономном округе, Камчатском крае и Магаданской области – удаленных субъектах Российской Федерации.

Культурное наследие, расположенное на территории Оренбургской области – это чуть более 1600 объектов реестра. Большинство объектов культурного наследия области – памятники археологии (80,2%); на остальные памятники (градопостроительства и архитектуры, искусства и истории) приходится 8,8%, 0,4% и 10,6% соот-

ветственно. В рамках данного исследования памятники археологии не анализируются, так как расположены по большей части за пределами урбанизированных территорий.

Согласно Перечню объектов культурного наследия (памятников истории, архитектуры, градопостроительства), включенных в единый государственный реестр объектов культурного наследия (памятников истории и культуры) народов Российской Федерации, расположенных на территории Оренбургской области [10], подавляющее число объектов находится в региональном центре – Оренбурге (50,45% от всего количества), а также в городах Бузулук (5,52%) и Бугуруслан (5,37%). Ресурсы для культурно-познавательного туризма, исходя из этого, по области распределены крайне неравномерно, что снижает туристскую привлекательность целого ряда территорий, где объекты культурного наследия отсутствуют (города Ясный, Медногорск).

Существуют различные критерии оценки объектов культурного наследия урбанизированных территорий: статус, разнообразие, плотность размещения [2]. Уровень (статус) государственных памятников культуры в целом отражает их туристско-рекреационную ценность и может быть универсальным оценочным инструментом. На территории Оренбургской области есть ряд объектов федерального значения, из них 23 памятника и 9 памятников в составе ансамблей. Территориально большинство объектов федерального значения расположено в городе Оренбург. Крупные города, такие как Оренбург, являются признанными (и традиционными) центрами удовлетворения комплекса культурно-познавательных потребностей не только туристов, но и местных жителей [3].

Анализ итоговых (с учетом расположения территорий с древесной растительностью в пределах зон с плотной застройкой, распределения объектов культурного наследия, музеев и городских достопримечательностей) картоидов урбанизированных территорий области позволил сделать ряд выводов. Во-первых, с учетом оценки привлекательности городской среды для туристов в регионе выделяются города-лидеры. Первым стоит отметить административный центр – город Оренбург, в котором наблюдаются наибольшая по области концентрация объектов показа и высокий уровень озеленения территории. Анализируемое туристское пространство неоднородно: можно выделить одно ядро (ограничено улицами Чичерина, Максима Горького, Маршала Жукова, Рыбаковская) (табл. 2) и периферию. Атриактивные объекты города разнообразны: присутствуют объекты культурного наследия всех видов, среди городских достопримечательностей много оригинальных скульптур, памятников, фонтанов. Вторым по привлекательности городской туристской среды можно назвать город Орск, в котором выделяются два ядра концентрации объектов показа и высокий уровень озеленения городских территорий.

Во-вторых, выделяются и территории с небольшим количеством и невысокой плотностью атриактивных объектов – это города Ясный, Медногорск и Кувандык. С учетом низкой обеспеченности объектами показа (а также невысокой озелененностью территории), при формировании программы по развитию туризма (особенно местного уровня) необходимо учитывать, что ресурсы для рекреации и туризма пространственно относительно важны не их наличие, а степень концентрации (кластеризации) и разнообразия [6, 16].

В городе Ясный для удовлетворения рекреационных потребностей населения перспективно оборудовать зоны отдыха и искусственно создать достопримечательности и точки интереса; нематериальное культурное наследие и местная культура – еще одни перспективные ресурсы для развития туризма. В городах Кувандык и Медногорск, с учетом высокой степени озелененности и расположения в окружении контрастного рельефа, актуально применять линейно-сетевой принцип выделения земель для рекреации – сети коридоров с расширениями в узлах. В этих городах актуально, на наш взгляд, организовывать пешеходные тропы в пригородных зонах.

При грамотном маркетинге в перспективе возможно создание в пределах Восточного Оренбуржья кластера промышленного туризма, путем интеграции в него предприятий (зачастую градообразующих), расположенных в городах. На территориях, где не сформировалось достаточное количество достопримечательностей, также важно уделять внимание морфологии городского пространства и городскому дизайну, которые могут стать ресурсами для развития городского туризма.

ЗАКЛЮЧЕНИЕ

В результате ГИС-анализа ресурсных компонентов туристского комплекса среди урбанизированных территорий Оренбургской области были выявлены контрасты. Крупные города региона, такие как Оренбург, Орск, Бузулук – лидеры по плотности и разнообразию атриактивных объектов, что безусловно связано с историей освоения области, статусом городов и с общей численностью населения в городах. Практически во всех городах преобладает одноядерная структура туристского пространства: основные достопримечательности локализованы на центральных улицах, а в периферийных районах плотность объектов показа сокращается до нуля. Наиболее проблемные территории региона – промышленные города восточной части области; в перспективе возможно развивать промышленный туризм и искусственно создавать точки интереса.

Развитие и продвижение туризма в городах должно отталкиваться от концепции общей городской привлекательности для всех задействованных сторон – туристов, бизнеса и горожан. Неотъемлемая часть устойчивого развития городского туризма – экономическая оценка исходных данных и результатов, а также грамотная политика по интеграции объектов показа в окружающую среду.

Пространственные характеристики объектов показа (музеев, объектов культурного наследия и городских достопримечательностей) в городах Оренбургской области
 [Table 2. Spatial characteristics of display objects (museums, cultural heritage sites and street attractions) in the cities of the Orenburg region]

Город / City	Максимальная концентрация объектов показа, ед. на кв. км. / Maximum concentration of display objects, units per sq. km.	Количество ядер концентрации объектов показа / Number of cores of display objects concentration	Участки максимальной концентрации объектов показа (ядра модели) / Areas of maximum concentration of display objects (model cores)
Абдулино	6,8	1	Площадь Ленина
Бугуруслан	34	1	Городской парк (ул. Революционная)
Бузулук	13,9	2	ул. 1 Мая / ул. Отакара Яроша; проспект Дружбы
Гай	7,7	1	ул. Ленина
Кувандык	1,8	1	ул. Ленина / ул. Оренбургская
Медногорск	0,95	1	ул. Герцена / ул. Советская
Новотроицк	6,6	2	ул. Пушкина; ул. Хмельницкого
Оренбург	233,5	1	ул. Чичерина / ул. Максима Горького / ул. Маршала Жукова / ул. Рыбаковская
Орск	43,7	2	ул. Советская / ул. Карла Маркса; проспект Мира / проспект Ленина
Соль-Илецк	10,3	2	ул. Советская / ул. Уральская; парк Дружба
Сорочинск	6,2	1	ул. Ленина / ул. Карла Маркса
Ясный	3,8	1	ул. Строителей / ул. Ленина

СПИСОК ЛИТЕРАТУРЫ

1. Борисов М. В., Бакаева Н. В., Черняева И. В. Нормативно-техническое регулирование в области озеленения городской среды // *Вестник МГСУ*, 2020, т. 15, № 2, с. 212-222.

2. Герасименко Т. И., Родоман Б. Б. Загородные природные парки и туристские походы на урбанизированных территориях // *Туризм в глубине России: сборник трудов IV Всероссийского научного семинара (24–28 июля 2016 г.)*, 2016, с. 20-25.

3. Гировка Н. Н. *Туристско-рекреационные ресурсы территорий: предпосылки формирования: монография*. Нижний Новгород: Нижегородский государственный архитектурно-строительный университет, 2015. 294 с.

4. *ГОСТ 28329-89 Озеленение городов. Термины и определения от 10 ноября 1989*. – URL: <https://docs.cntd.ru/document/1200023332> (дата обращения: 25.04.2022). – Текст: электронный.

5. Замятин Д. Н. Геокультурный брендинг городов и территорий: от гения места к имиджевым ресурсам // *Современные проблемы сервиса и туризма*, 2015, № 9 (2), с. 25-31.

6. Зевеке О. Ю. Современные тенденции развития городского туризма // *Славянский форум*, 2013, № 4 (2), с. 91-96.

7. Кропинова Е. Г., Белова А. В., Афанасьева Э. П. Устойчивый туризм – альтернатива развития прибрежных городов (на примере малых городов Калининградской области) // *Вестник Балтийского федерального университета им. И. Канта*, 2015, № 7, с. 104-113.

8. Нарута Я. С., Гарина Т. А. Событийный туризм: понятия, виды, классификация // *Международный журнал прикладных и фундаментальных исследований*, 2016, № 6 (11), с. 1158-1162.

9. *Открытые данные Министерства культуры России*. – URL: <https://opendata.mkrf.ru/opendata/7705851331-egrkn/> (дата обращения: 13.04.2022). – Текст: электронный.

10. *Сведения об объектах культурного наследия, расположенных на территории Оренбургской области и включенных в реестр*. – URL: <https://okn.orb.ru/documents/active/5496/> (дата обращения: 17.05.2022). – Текст: электронный.

11. *СП 42.13330.2016 Градостроительство. Планировка и застройка городских и сельских поселений*.

Актуализированная редакция СНиП 2.07.01-89* (с Изменениями N 1, 2) от 30 декабря 2016. – URL: <https://docs.cntd.ru/document/456054209> (дата обращения: 25.04.2022). – Текст: электронный.

12. Чибилёв А. А. *Рекреационно-туристические ресурсы Оренбургской области*. Оренбург: «Газпром-печать» ООО «Газпромсервис», 2007. 60 с.

13. Чибилева В. П., Филимонова И. Ю., Святоха Н. Ю. Инновационное развитие сферы туризма степных регионов России // *Вестник Воронежского государственного университета. Серия: География. Геоэкология*, 2021, № 4, с. 3-12

14. Ashworth G. J. Is there an urban tourism? // *Tourism Recreation Research*, 1992, vol. 17, no. 2, pp. 38.

15. Dodds R., Butler R. The phenomena of overtourism: a review // *International Journal of Tourism Cities*, 2019, vol. 5, no. 4, pp. 519-528.

16. Edwards D., Griffin T., Hayllar B. Urban Tourism Research: Developing an Agenda // *Annals of Tourism Research*, 2008, vol. 35, no. 4, pp. 1032-1052.

17. Esri Land Cover. – URL: <https://livingatlas.arcgis.com/landcover/> (accessed 08.05.2022). – Text: electronic.

18. European Space Agency WorldCover 2020 Land Cover. – URL: <https://esri.maps.arcgis.com/home/item.html?id=e28b7e1da5414010ba4f47dd5a3c3ebb> (accessed 09.05.2022). – Text: electronic.

19. Gunay Z. Neoliberal Urbanism and Sustainability of Cultural Heritage // *44th ISOCARP congress*, 2008, pp. 1-12.

20. Matečić I., Kesar O. Conceptualising the relationship between tangible cultural heritage and the tourism market // *Urban Book Series*, 2019, pp. 45-56.

21. Obad Š'citaroci Mladen, Obad Š'citaroci Bojani'c Heritage Urbanism // *Sustainability*, 2019, vol. 11, no. 9, pp. 2669-2679.

22. *OpenStreetMap*. – URL: <https://www.openstreetmap.org/#map=16/51.2073/58.5567> (accessed 09.05.2022). – Text: electronic.

23. *The world's most populated and greenest megacities (and how we found out)*. – URL: https://www.esri.com/arcgis-blog/products/arcgis-living-atlas/mapping/worlds-greenest-megacities/?adumkts=social&utm_source=social&aduc=social&adum=external&aduca=social_technical&adusf=twitter&adut=c699e30b-8f4e-4c7d-aea0-26da4b7fe56c (accessed 08.05.2022). – Text: electronic.

Конфликт интересов: Авторы декларируют отсутствие явных и потенциальных конфликтов интересов, связанных с публикацией настоящей статьи.

Поступила в редакцию 14.06.2022

Принята к публикации 27.02.2023

UDC 911(338.78)

ISSN 1609-0683

DOI: <https://doi.org/10.17308/geo/1609-0683/2023/1/63-75>

Urban Tourism Development in the Steppe Zone (on the Example of the Orenburg Region)

N. Yu. Sviatokha ✉, V. P. Chibilyova

*The Institute of the Steppe of the Ural Branch of the Russian Academy of Sciences,
Russian Federation
(11, Pionerskaya Str., Orenburg, 460000)*

Abstract: The purpose is to analyze the prospects for the development of tourism in the urbanized territories of the steppe region – the Orenburg region.

Materials and methods. For a comparative geographical analysis of the prospects for the development of tourism in the cities of the Orenburg region, within the framework of the object approach, a spatial analysis of the location of the main tourist attractions was carried out; within the framework of the ecological approach, the degree of landscaping of the territories of cities occupied by dense buildings was studied. The final cartoids describing the model characterize the spatial distribution of the resource components of the tourist complex that influence the popularization of cities as tourist destinations: the location of areas with woody vegetation within densely built-up areas, the distribution of cultural heritage sites, museums and city attractions.

© Sviatokha N. Yu., Chibilyova V. P., 2023

✉ Natalia Yu. Svyatokha, e-mail: osugeo@yandex.ru



The content is available under Creative Commons Attribution 4.0 License.

Results and discussion. The major cities of the region – Orenburg, Orsk, Buzuluk – are leaders in terms of density and diversity of attractive objects, which is determined by the history of the development of the region, the status and population in cities. In the urbanized territories of the region, a single-core structure of the tourist space prevails, the degree of clustering of attractions (their density per square kilometer) is maximum in the city of Orenburg, and minimum in the city of Mednogorsk. The most problematic areas of the region are the industrial cities of the eastern part of the region, where in the future it is possible to develop industrial tourism and artificially create sights and points of interest.

Conclusions. The development and promotion of tourism in cities should be based on the concept of general urban attractiveness for all parties involved – tourists, businesses and citizens. An integral part of the sustainable development of urban tourism is the economic assessment of the initial data and results, as well as a competent policy for the integration of display objects into the environment. The challenge for local authorities is to balance the economic benefits of urban tourism development against the associated negative impacts on the quality of life of the local population.

Key words: tourism, urban areas, cultural heritage, city greening, attractions, heatmap

Funding: The article is prepared within the framework of the state task «Problems of steppe nature management in the context of modern challenges: optimization of interaction between natural and socio-economic systems». The state registration number AAAAAA-A21-12101190016-1.

For citation: Sviatokha N. Yu., Chibilyova V.P. Urban Tourism Development in the Steppe Zone (on the example of the Orenburg region). *Vestnik Voronezhskogo gosudarstvennogo universiteta. Seria: Geografija. Geoekologija*, 2023, no. 1, pp. 63-75. (In Russ.) DOI: <https://doi.org/10.17308/geo/1609-0683/2023/1/63-75>

REFERENCES

1. Borisov M. V., Bakaeva N. V., Chernjaeva I. V. Normativno-tehnicheskoe regulirovanie v oblasti ozelenenija gorodskoj sredy [Normative and technical regulation in the field of urban green space arrangement]. *Vestnik MGSU*, 2020, no. 2 (15), pp. 212-222. (In Russ.)
2. Gerasimenko T. I., Rodoman B. B. Zagorodnye prirodnye parki i turistskie pohody na urbanizirovannyh territorijah [Country natural parks and hiking in urban areas]. *Turizm v glubine Rossii: sbornik trudov IV Vserossiyskogo nauchnogo seminara*, 2016, pp. 20-25. (In Russ.)
3. Girovka N. N. *Turistsko-rekreacionnye resursy territorij: predposylki formirovanija: monografija* [Tourist and recreational resources of territories: preconditions for formation: monograph]. Nizhegorodskiy gosudarstvennyy arkhitekturno-stroitel'nyy universitet, 2015. 294 p. (In Russ.)
4. *City greening. Terms and definitions from November 10, 1989.* – URL: <https://docs.cntd.ru/document/1200023332> (accessed 25.04.2022). – Text: electronic. (In Russ.)
5. Zamjatin D. N. Geokul'turnyj brending gorodov i territorij: ot genija mesta k imidzhevym resursam [Geocultural branding of cities and territories: from the genius of the place to image resources]. *Sovremennye problemy servisa i turizma*, 2015, no. 9 (2), pp. 25-31. (In Russ.)
6. Zeveke O. Ju. Sovremennye tendencii razvitiya gorodskogo turizma [Modern trends in the development of urban tourism]. *Slavjanskij forum*, 2013, no. 4 (2), pp. 91-96. (In Russ.)
7. Kropinova E. G., Belova A. V., Afanas'eva Je. P. Ustojchivyy turizm – alternativna razvitiya pribrezhnyh gorodov (na primere malyh gorodov Kaliningradskoj oblasti) [Sustainable Tourism as an Alternative to the Development of Coastal Cities (on the Example of Small Towns in the Kaliningrad Region)]. *Vestnik Baltijskogo federal'nogo universiteta im. I. Kanta*, 2015, no. 7, pp. 104-113. (In Russ.)
8. Naruta Ja. S., Garina T. A. Sobytijnyj turizm: ponjatija, vidy, klassifikacija [Event tourism: concepts, types, classification]. *Mezhdunarodnyj zhurnal prikladnyh i fundamental'nyh issledovanij*, 2016, no. 6 (11), pp. 1158-1162. (In Russ.)
9. *Open data of the Ministry of Culture of Russia.* – URL: [https://opendata.mkrf.ru/opendata/7705851331-egrkn/\(accessed 13.04.2022\)](https://opendata.mkrf.ru/opendata/7705851331-egrkn/(accessed 13.04.2022)). – Text: electronic. (In Russ.)
10. *Information about cultural heritage objects located on the territory of the Orenburg region and included in the register.* – URL: [https://okn.orb.ru/documents/active/5496/\(accessed 17.05.2022\)](https://okn.orb.ru/documents/active/5496/(accessed 17.05.2022)). – Text: electronic. (In Russ.)
11. *SP 42.13330.2016 Urban planning. Planning and development of urban and rural settlements. Updated version of SNI P 2.07.01-89* (with Amendments No. 1, 2) dated December 30, 2016.* – URL: <https://docs.cntd.ru/document/456054209> (accessed 25.04.2022). – Text: electronic. (In Russ.)
12. Chibil'ov A. A. *Rekreacionno-turisticheskie resursy Orenburgskoj oblasti* [Recreational and tourist resources of the Orenburg region]. Orenburg: “Gazprompechat” OOO “Gazpromservis”, 2007. 60 p. (In Russ.)
13. Chibileva V. P., Filimonova I. Ju., Svjatoha N. Ju. Innovacionnoe razvitie sfery turizma stepnyh regionov Rossii [Innovative development of tourism in the steppe regions of Russia]. *Vestnik Voronezhskogo gosudarstvennogo universiteta. Serija: Geografija. Geoekologija*, 2021, no. 4, pp. 3-12. (In Russ.)
14. Ashworth G. J. Is there an urban tourism? *Tourism Recreation Research*, 1992, vol. 17, no. 2, pp. 38.
15. Dodds R., Butler R. The phenomena of overtourism: a review. *International Journal of Tourism Cities*, 2019, vol. 5, no. 4, pp. 519-528.
16. Edwards D., Griffin T., Hayllar B. Urban Tourism Research: Developing an Agenda. *Annals of Tourism Research*, 2008, vol. 35, no. 4, pp. 1032-1052.

17. *Esri Land Cover*. – URL: <https://livingatlas.arcgis.com/landcover/> (accessed 08.05.2022). – Text: electronic.
18. *European Space Agency WorldCover 2020 Land Cover*. – URL: <https://esri.maps.arcgis.com/home/item.html?id=e28b7e1da5414010ba4f47dd5a3c3ebb> (accessed 09.05.2022). – Text: electronic.
19. Gunay Z. Neoliberal Urbanism and Sustainability of Cultural Heritage. *44th ISOCARP congress*, 2008, pp. 1-12.
20. Matečić I., Kesar O. Conceptualising the relationship between tangible cultural heritage and the tourism market. *Urban Book Series*, 2019, pp. 45-56.
21. Obad Š'citaroci Mladen, Obad Š'citaroci Bojani'c Heritage Urbanism. *Sustainability*, 2019, vol. 11, no. 9, pp. 2669-2679.
22. *OpenStreetMap*. – URL: <https://www.openstreetmap.org/#map=16/51.2073/58.5567> (accessed 09.05.2022). – Text: electronic.
23. *The world's most populated and greenest megacities (and how we found out)*. – URL: https://www.esri.com/arcgis-blog/products/arcgis-living-atlas/mapping/worlds-greenest-megacities/?adumkts=social&utm_source=social&aduc=social&adum=external&aduca=social_technical&adusf=twitter&adut=c699e30b-8f4e-4c7d-aea0-26da4b7fe56c (accessed 08.05.2022). – Text: electronic.

Conflict of interests: The authors declare no information of obvious and potential conflicts of interest related to the publication of this article.

Received: 14.06.2022

Accepted: 27.02.2023

Святоха Наталья Юрьевна
кандидат географических наук, научный сотрудник Института степи Уральского отделения Российской академии наук, г. Оренбург, Российская Федерация, ORCID: 0000-0002-5707-2932, e-mail: osugeo@yandex.ru

Чибилева Валентина Петровна
кандидат географических наук, научный сотрудник Института степи Уральского отделения Российской академии наук, г. Оренбург, Российская Федерация, ORCID: 0000-0002-9428-1864, e-mail: tina-chibilyova@mail.ru

Natalia Yu. Svyatokha
Cand. Sci. (Geogr.), Researcher of the Steppe Institute of the Ural Branch of the Russian Academy of Sciences, Orenburg, Russian Federation, ORCID: 0000-0002-5707-2932, e-mail: osugeo@yandex.ru

Valentina P. Chibilyova
Cand. Sci. (Geogr.), Researcher of the Steppe Institute of the Ural Branch of the Russian Academy of Sciences, Orenburg, Russian Federation, ORCID: 0000-0002-9428-1864, e-mail: tina-chibilyova@mail.ru