

Влияние поселенческого и этнического факторов на итоги выборов в Восточной Сибири

Ю. С. Размахнина ✉

Институт географии им. В. Б. Сочавы СО РАН,
Российская Федерация
(664033, г. Иркутск, ул. Улан-Баторская, 1)

Аннотация. Целью исследования является анализ влияния поселенческого фактора (доля сельских жителей) на итоги выборов в Восточной Сибири и его сравнения с уже доказанным вкладом этничности в политических процессах макрорегиона.

Материалы и методы. С помощью корреляционного анализа автором проанализировано влияние доли сельских жителей на итоги выборов Государственной Думы и Президента в 2021 и 2024 гг., аналогично рассмотрен вклад этничности в противовес поселенческому фактору. Для визуализации доли коренных народов и сельских жителей в восточносибирских муниципалитетах использован картографический метод.

Результаты и обсуждение. Установлен незначительный вклад поселенческого фактора в итоги выборов в Восточной Сибири. Максимальный коэффициент корреляции между долей сельских жителей и количеством проголосовавших за В. А. Даванкова составил -0,48 в 2024 г. Однако вклад этничности в итоги выборов по-прежнему оказался значимым несмотря на то, что произошло снижение его значимости по сравнению с более ранними политическими кампаниями: прослеживается высокая положительная теснота связи между этничностью и явкой на выборах в Государственную Думу 2021 г., высокая отрицательная между упомянутым показателем и голосованием за ЛДПР (-0,78), средняя положительная теснота связи применительно к партии «Единая Россия» (0,61); средняя положительная взаимосвязь между долей коренных народов и голосами за В. В. Путина (0,69) и высокая отрицательная за Л. Э. Слуцкого (-0,80) и количеством испорченных бюллетеней (-0,72) на выборах Президента 2024 г.

Выводы. В Восточной Сибири наиболее существенно влияние этнического фактора, его усиление происходит за счет проживания коренных народов в сельских муниципалитетах. Однако, отдельно поселенческий фактор и его роль в итогах выборах (явка и политические предпочтения) оказался менее выражен в макрорегионе.

Ключевые слова: Восточная Сибирь, город, село, этнический фактор, поселенческий фактор, итоги выборов.

Источник финансирования: Исследование выполнено за счет средств государственного задания (№ госрегистрации темы АААА-А21-121012190018-2).

Для цитирования: Размахнина Ю. С. Влияние поселенческого и этнического факторов на итоги выборов в Восточной Сибири // *Вестник Воронежского государственного университета. Серия: География. Геоэкология*, 2025, № 4, с. 53-60, DOI: <https://doi.org/10.17308/geo/1609-0683/2025/4/53-60>

ВВЕДЕНИЕ

Результаты политических кампаний могут зависеть от ряда факторов – проживании избирателей в городе или селе, этничности, уровня доходов, образования и т.д. Цель данной статьи – анализ влияния и сопоставление друг другу двух первых факторов на итоги выборов в Восточной Сибири.

В Восточную Сибирь мы включаем следующие субъекты РФ: республики Бурятия, Саха (Якутия), Тыва, Хакасия; Забайкальский и Красноярский края; Иркутскую область. Подобный подход противоречит официальным версиям составом экономических районов России и ее федеральных округов. В частности, Республика Бурятия и Забайкальский край, вошедшие в состав Дальневосточного федерального округа в 2019 г., традиционно относились к Восточной Сибири, а произошедшие изменения были обусловлены применением

к упомянутым субъектам РФ различных экономических предпочтений («Дальневосточный гектар», субсидированные перевозки и др.). Республика Саха (Якутия) согласно подходу В.Б. Сочавы (ИГ СО РАН) [7] также относится к упомянутому макрорегиону.

Влияние этнического фактора на итоги выборов в трудах исследователей раскрыто, прежде всего, на политические предпочтения [1, 3, 4, 10, 18], а также явку [10, 18, 19]. Приоритет поселенческого фактора над этничностью и в целом его взаимосвязь с итогами политических кампаний нашли отражение в трудах научного сообщества [3, 8, 11, 12, 13, 14, 17, 18]. Для понимания специфики упомянутой темы полезны работы, посвященные особенностям расселения коренных народов, проживающих в основном в сельской, а также городской местности [5]. Основой формирования поселенческого фактора в нашем случае являются жители сельских поселений.



МАТЕРИАЛЫ И МЕТОДЫ

Материалами исследования послужили данные Всероссийской переписи населения (ВПН) 2020 г. (фактически перенесенной на 2021 г.) и отчеты ЦИК РФ. С помощью ВПН нами была использована такая информация, как численность этносов (в нашем случае восточносибирских коренных крупных и малочисленных народов), городского и сельского населения. Из отчетов ЦИК РФ взяты данные о явке, политических предпочтениях (количество голосов за партию или кандидата), недействительных (испорченных) бюллетеней. Нами были рассмотрены итоги федеральных выборов – Государственной Думы 2021 г. и Президента 2024 г.

Основным методом, который применялся в работе, является корреляционный анализ, с помощью которого оценивалось влияние доли коренных народов и сельских жителей на итоги выборов. В первую очередь, интересовал вопрос: влияет ли существенно удельный вес сельских жителей на итоги выборов? Поскольку влияние этнического фактора на результаты политических кампаний было уже обнаружено нами [10] и другими исследователями. Также в работе был использован картографический метод для визуализации доли коренных народов и сельского населения в восточносибирских муниципалитетах.

Поиск упомянутой взаимосвязи осуществлялся на уровне верхних муниципальных образований (МО). На территории Восточной Сибири насчитывается 228 МО, из них 98 (43,0 %) приходится на сельские муниципалитеты, в 34 (14,9 %) доля городских жителей составляет 100 %. Средняя доля сельского населения в макрорегионе составляет 59,0 %. Что касается удельного веса коренных этносов, то он наиболее выше в ре-

спубликах, составляя в них в среднем 58,7 %, а в целом по Восточной Сибири – 26,7 %. Для всех необходимых расчетов использовались доли сельского населения и коренных народов.

РЕЗУЛЬТАТЫ И ОБСУЖДЕНИЕ

В первую очередь, обратим внимание на уже обнаруженный нами вклад этничности в итоги выборов. Коэффициент корреляции по тесноте доли коренных народов и явки на выборах в Государственную Думу составил 0,72 ($p\text{-value} < 0,01$) (рис. 1). Другие значимые показатели по итогам указанной политической кампании удалось получить в отношении партий ЛДПР (-0,78) и «Единой России» – 0,61 ($p\text{-value}$ также $< 0,01$). Что касается выборов Президента 2024 г., то значимая взаимосвязь обнаружилась в отношении кандидатур В.В. Путина – 0,69, Л. Э. Слуцкого (-0,80) (рис. 2), а также между долей коренных народов и количеством испорченных бюллетеней (-0,72) – рис. 3. Во всех указанных примерах $p\text{-value} < 0,01$.

Зарубежными исследователями [19] на примере выборов в Государственную Думу 2011 г. было отмечено, что превышение средней явки по стране (64 %) было отмечено в северокавказских республиках и других этнических субъектах РФ с невысоким уровнем жизни населения. В свою очередь, как они полагают, подобное наблюдение может свидетельствовать о различных манипуляциях, примененных в процессе выборов.

Политические предпочтения коренных восточносибирских этносов заключаются в поддержке «партии власти» и неприятии оппозиционных партий. Голосование за ЕР и В.В. Путина коренными народами имеет ряд причин: поддержка населения, как дотациями из федерального центра в регионы РФ, так и предоставление грантов [16] на муниципальном уровне

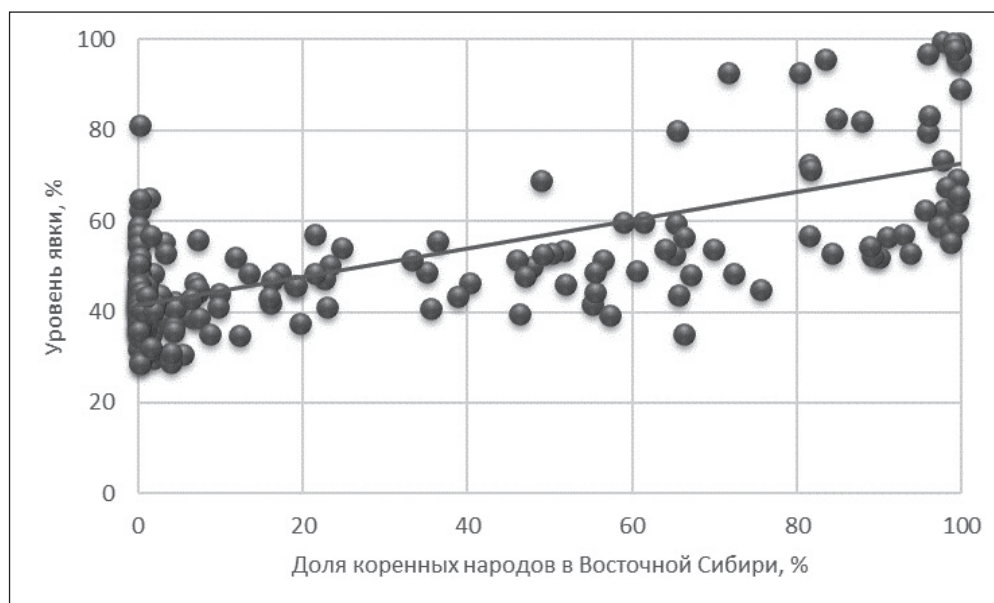


Рис. 1. Теснота связи между долей коренных народов и явкой на выборах в Государственную Думу 2021 г. в Восточной Сибири
[Fig. 1. The closeness relationship between the share of indigenous peoples and turnout on State Duma elections 2021 in Eastern Siberia]

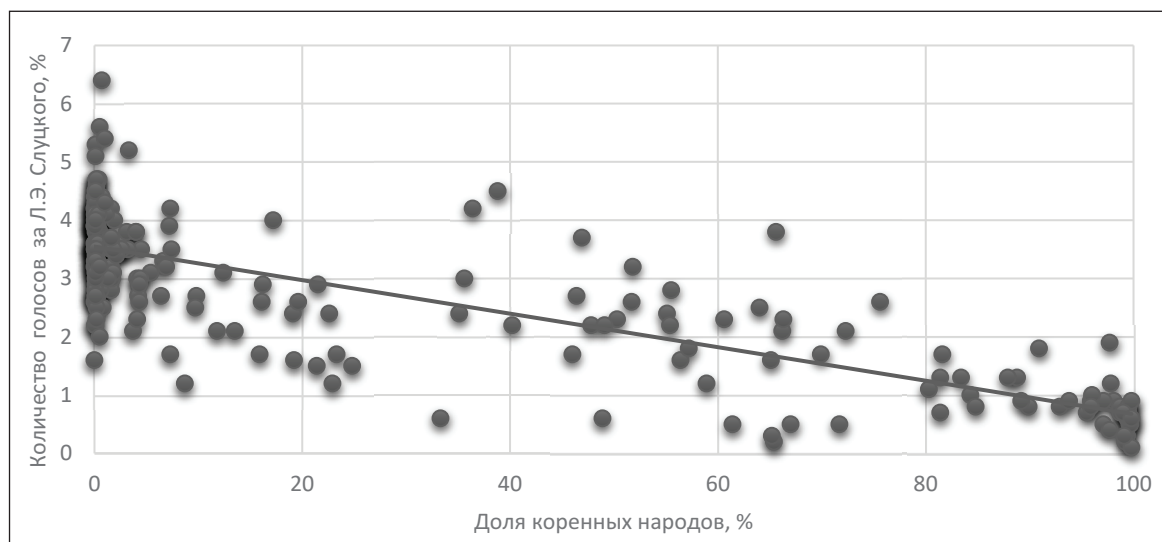


Рис. 2. Теснота связи между долей коренных народов и количеством голосов за Л. Э. Слуцкого (%) в Восточной Сибири в 2024 г.

[Fig. 2. The closeness of the relationship between the share of indigenous peoples and the number of votes for L. E. Slutsky (%) in Eastern Siberia in 2024]

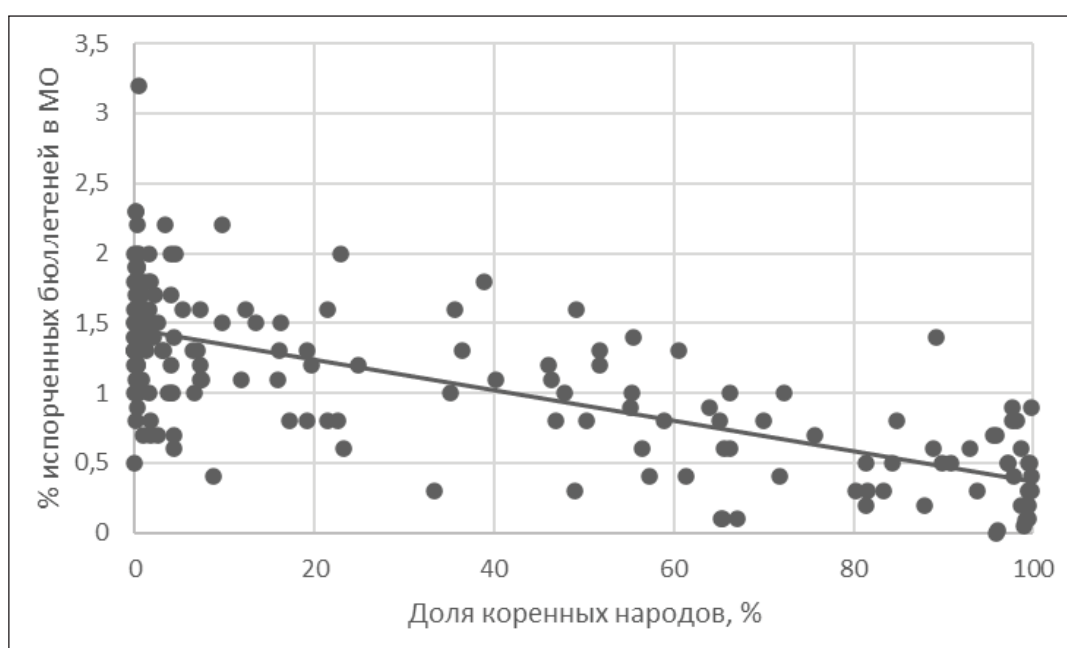


Рис. 3. Теснота связи между долей коренных народов и уровнем (%) испорченных бюллетеней на выборах Президента 2024 г. в Восточной Сибири

[Fig. 3. The closeness of the relationship between the share of indigenous peoples and percentage of spoiled ballots on President elections in 2024 in Eastern Siberia]

за лидирующие позиции по итогам выборов; личным характером взаимоотношений между Президентом и главами республик; беспрецедентным использованием административного ресурса на местах [1] и пр. Внешнеполитический курс В.В. Путина, проводимый им с 2022 г. был поддержан большинством населения макрорегиона, в т.ч. особенно представителями восточносибирских этносов, полагаем, что по этой причине наблюдается высокая отрицательная теснота связи между этничностью и процентом испорченных бюллетеней по результатам политической кампании 2024 г.

(см. рис. 3). Напротив, некоторые высказывания лидеров оппозиционных партий – «Защитить русских!» (ЛДПР), «Вставайте, люди русские!» (КПРФ) не нашли положительного отклика среди коренных народов.

Некоторыми исследователями делается попытка объяснить персонализированный политический выбор посредством этнической идентичности. В целом, научным сообществом до конца не сформулированы механизмы влияния этничности на выборы, но, тем не менее, к таковым можно отнести: 1) информационная неопределенность, неизбежно сопутствующая

ситуации выбора; 2) разнообразные эффекты группы, включая групповое давление; 3) работа политических машин [14]. Первые два основаны на желании принадлежать к определенной этнической группе, чтобы найти свою нишу и чувствовать себя защищенным; необходимости поощрения со стороны своей этнической группы, даже если с рациональной точки зрения принятое решение не выгодно для индивида. Третий механизм способствует сбору голосов избирателей, благодаря предоставлению им преимущественно материальных благ или символических благ [17]. В качестве примера работы политических машин можно привести сооружение парка на детской площадке в одном из муниципальных Окинского района Бурятии за выдающийся уровень голосования на выборах [16].

Что касается поселенческого фактора, нам не удалось обнаружить его существенное влияние на итоги выборов в Восточной Сибири за упомянутый период. Наиболее значимые коэффициенты корреляции наблюдаются в отношении явки на выборах в Государственную Думу и Президента – 0,39 и 0,44 соответственно; ЕР и В.В. Путина – 0,36 и 0,44; партии «Новые Люди» и В.А. Даванкова – (-0,44) и (-0,48) – рисунок 4; Л.Э. Слуцкого – (-0,42) и между долей сельских жителей и количеством испорченных бюллетеней на выборах в 2024 г. – (-0,39). Во всех перечисленных примерах p -value < 0,01.

Максимальный коэффициент корреляции между долей сельского населения и количеством голосов за партию «Новые Люди» и В.А. Даванкова показывает, что городские жители наиболее расположены к данному политическому объединению и ее лидеру. Несмотря на слабую тесноту взаимосвязи между упомянуты-

ми показателями, выборы Президента 2024 г. демонстрируют, что максимальные результаты в Восточной Сибири В.А. Даванков получил именно в столицах регионов: Иркутске – 15,7 %, Якутске – 8,7 %, Красноярске – 7,8 %, Абакане – 6,1 %, Улан-Удэ – 6,0 %, Чите – 4,9 %, Кызыле – 1,8 %. Полагаем, это объясняется тем, что городская повестка и быт активно обсуждаются на съездах партии, например, в 2020 г. в ходе съезда данной политической организации затрагивались проблемы экологии, пробок, транспорта, различных аспектов урбанистики и пр. [9]

Тем не менее, в трудах отечественных исследователей утверждается, что активность сельских избирателей выше, чем в городах, а также поддержка действующей власти, при этом подчеркивается приоритет именно поселенческого фактора над этничностью. Причины подобного разночтения между нашими результатами и других специалистов в области электоральной географии заключаются главным образом в уменьшении размежевания раскола «город-село», что также наблюдается и по линии этнического состава населения, о чем упоминал Р.Ф. Туровский [14, 15]. Полагаем, что в Восточной Сибири происходит усиление влияния фактора этничности и его влияния на выборы, за счет соприкосновения его с сельским характером расселения коренных народов (рис. 5), но самостоятельно последний фактор не способен существенно влиять на итоги выборов. Также исследователи отмечают вклад моногородов и их предприятий, где наблюдается высокая мобилизация работников на выборы, вследствие наличия ресурсов по обеспечению работников социальными благами, при слабой конкуренции на рынке труда, а также поддержке высшим менеджментом «Единой России» [12].

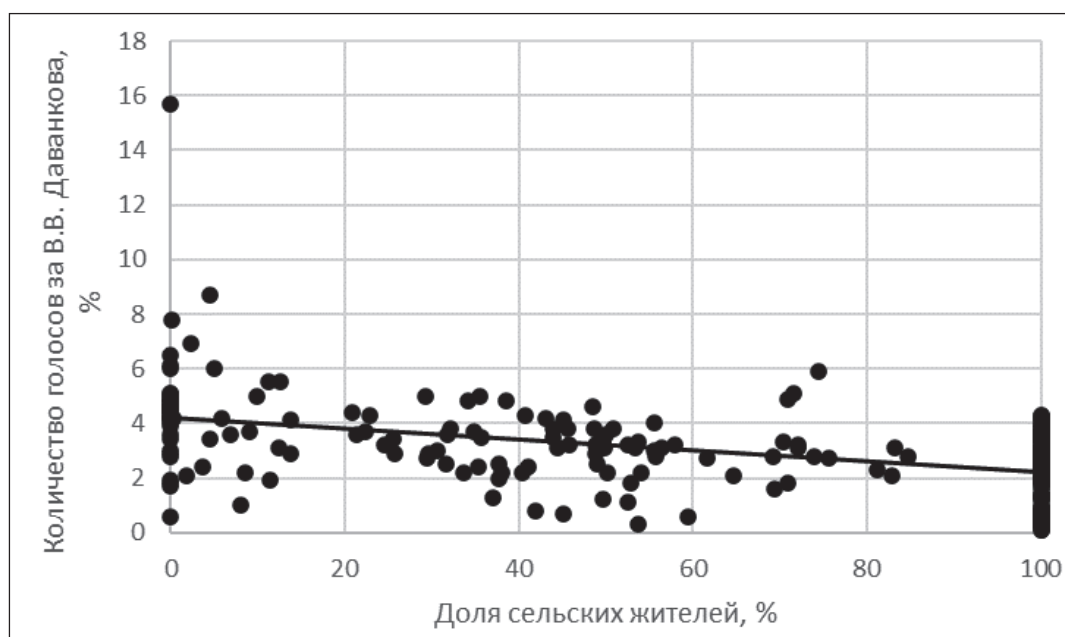


Рис. 4. Теснота связи между долей сельских жителей и количеством голосов за В.В. Даванкова (%) в Восточной Сибири в 2024 г.

[Fig. 4. The closeness of the relationship between the share of rural residents and the number of votes for V.V. Davankov (%) in Eastern Siberia in 2024]

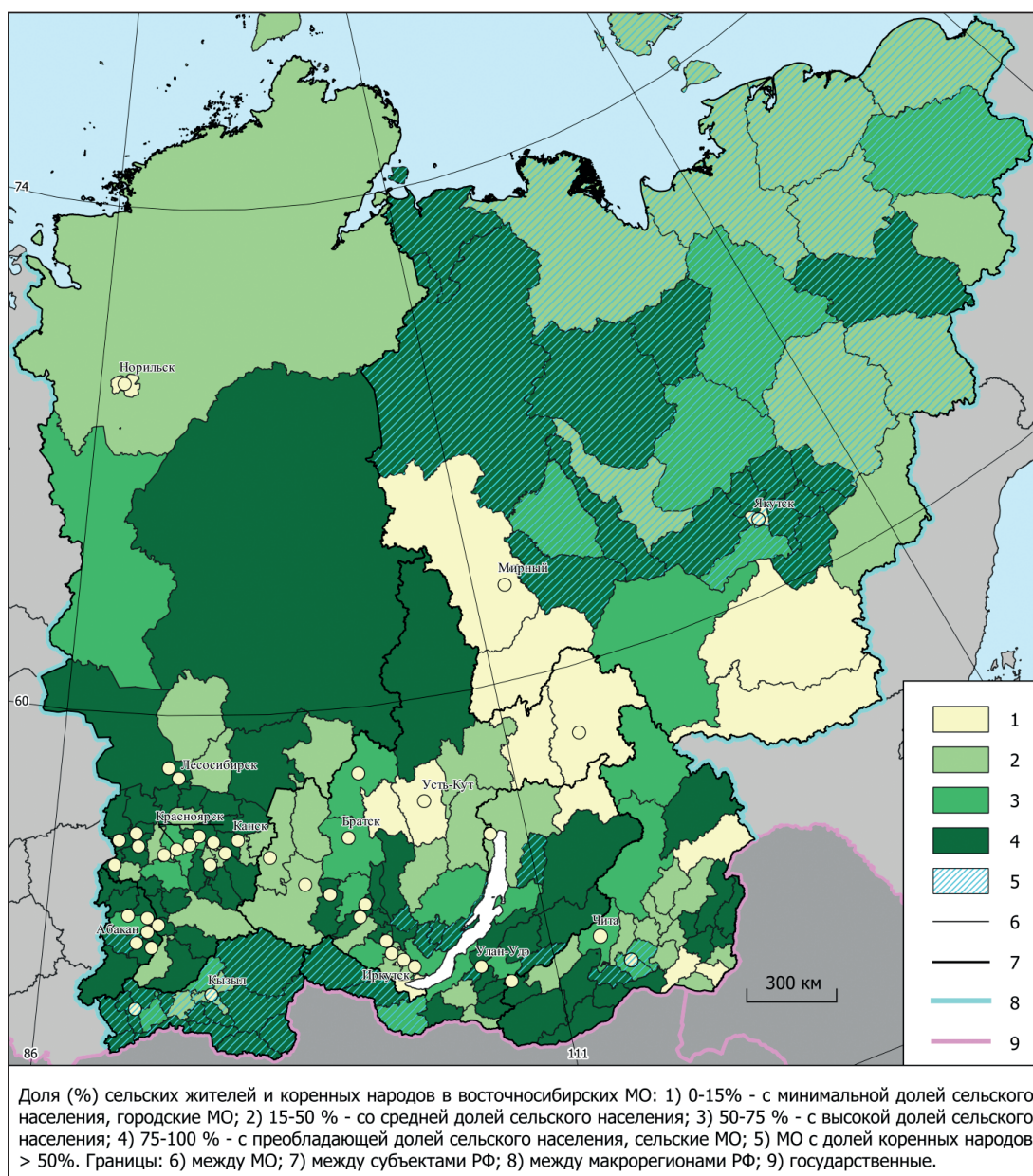


Рис. 5. Доля сельских жителей и коренных народов в восточносибирских МО по Всероссийской переписи населения 2021 г.

[Fig. 5. The share of rural residents and indigenous peoples in the East Siberian municipalities according to the All-Russian Population Census 2021]

Другая проблема заключается в несоответствии нашего материала исследования и других специалистов. Работы, в которых подчеркивается значимая роль поселенческого фактора, в основном опираются на как обширные по выборке социологические опросы, так и опросы в фокус-группах. В качестве первого примера исследователи обычно ссылаются на результаты Европейского социального исследования [6], так, согласно, проведенному опросу в 2017 г. активность жителей города и села на выборах в Государственную Думу в 2016 г. составила 38 % и 55 % соответственно [12]. Однако РФ с 2021 г. больше не участвовала в данном исследовании, а последние доступные для анализа данные относятся к 2018-2019 гг. с размерами выборки 2416 человек [6]. Не-

смотря на то, что социологические опросы в некотором отношении более надежный источник информации, на наш взгляд, чем официальная статистика, к сожалению, выборка респондентов у них в основном меньше.

ЗАКЛЮЧЕНИЕ

Последние федеральные выборы 2021 и 2024 гг. показали, что этнический состав по-прежнему влияет на итоги выборов, хотя и наблюдается размытие раскола по линии русских и МО с преобладающей долей коренного населения. Полагаем, что в наибольшей степени коренные этносы, проживающие в сельских условиях, где наблюдается неудовлетворительное качество жизни населения, склонны голосовать за те политические партии, которые предоставляют финансовые

блага за поддержку местного электората. Корреляционный анализ показал значимые коэффициенты связи между долей коренных народов и явкой, испорченными бюллетенями; за партии «Единая Россия», ЛДПР на выборах в Государственную Думу 2021; голосованием за В. В. Путина и Л. Э. Слуцкого в 2024 г.

Поселенческий фактор вопреки мнению других экспертов по результатам нашего исследования в Восточной Сибири не оказал значимое влияние на итоги выборов. Наиболее весомая теснота связи между долей сельских жителей и итогами голосования в 2024 г. наблюдалась в отношении В. А. Даванкова, что позволяет сделать выводы о том, что данный политик и его партия «Новые Люди» выглядят привлекательнее для горожан, нежели для сельского населения. По нашему мнению, как обширные социологические опросы, так и глубокие интервью и фокус-группы, в полной мере не могут отобразить реальную позицию сельских жителей из-за ограниченности выборки и нежелания некоторых респондентов полностью раскрывать и объяснять мотивы своего поведения касаясь участия в выборах.

СПИСОК ЛИТЕРАТУРЫ

- Белова Е. В. Влияние этнического фактора на результаты парламентских выборов 4 декабря 2011 года // *Вестник Удмуртского государственного университета. Серия: История и филология*, 2015, т. 5, с. 163-169.
- Гришин Н. В. Влияние этноконфессионального фактора на политические предпочтения населения юга России // *Вестник АГТУ*, 2006, № 5 (34), с. 108-14.
- Гришин Н. В. Электоральные расколы на юге России: к вопросу об их наличии // *Каспийский регион: право и политика*, 2009, № 2, с. 37-41.
- Гудков И. В. Особенности электорального поведения при формировании региональных представительных органов власти // *Вестник РГГУ. Серия «Философия. Социология. Искусствоведение»*, 2009, № 2, с. 49-67.
- Дегтева Ж. Ф. Влияние расселения на сохранность традиционной культуры коренных малочисленных народов Арктической зоны Якутии // *Вестник Воронежского государственного университета. Серия: География. Геоэкология*, 2022, № 3, с. 34-43.
- Европейское социальное исследование в России*. – URL: <http://www.ess-ru.ru/> (дата обращения: 20.11.2024). – Текст: электронный.
- Корытный Л. М. Макрорегион Северо-Восточной Азии: предпосылки делимитации, состав, границы // *Известия РАН. Серия географическая*, 2021, т. 85, № 1, с. 14-23
- Овчинников Б. В. Электоральная эволюция: пространство регионов и пространство партий в 1995 и 1999 годах // *Полит. Политические исследования*, 2000, № 2, с. 68-79.
- По запросу на человечность. О втором съезде партии «Новые Люди»*. – URL: <https://lenta.ru/articles/2020/08/09/sammit/> (дата обращения: 25.12.2024). – Текст: электронный.
- Размахнина Ю. С. *Этнический фактор политико-географических процессов в Восточной Сибири*: автореф. дисс ... кандидата геогр. наук. Иркутск, 2021. 24 с.
- Савенков Р. В. Электоральный потенциал оппозиционных кандидатов по итогам выборов в региональные парламенты в Центрально-Черноземном регионе (2010-2018) // *Политическая наука*, 2019, № 2, с. 74-94.
- Сафронов В. В. Неравенства электорального участия в России (обзор исследований в соотнесении с западными теоретическими моделями) // *Власть и элиты*, 2022, т. 9, № 2, с. 56-95.
- Сафронов В. В. Участие в выборах Государственной Думы: социальные неравенства, мотивации и мобилизация // *Власть и элиты*, 2023, т. 10, № 2, с. 121-169.
- Семенов А. В. Этнический фактор в голосовании на местном уровне в России // *Полития. Анализ. Хроника. Прогноз*, 2022, № 2 (105), с. 102-117.
- Туровский Р. Ф. Электоральное пространство России: от навязанной регионализации к новой национализации // *Полития. Анализ. Хроника. Прогноз*, 2012, № 3 (66), с. 100-120.
- Фартышев А. Н., Размахнина Ю. С., Клепиков И. А. Локальные этнические сообщества и политика: восприятие власти у сойотов // *Известия Иркутского государственного университета. Серия: Политология. Религиоведение*, 2023, т. 43, с. 36-45.
- Шкель С. Н. Скованные одной цепью: механизмы электоральной мобилизации на локальном уровне в этнических республиках России // *Ars Administrandi (Искусство управления)*, 2021, т. 13, № 3, с. 381-405.
- Шкель С., Щербак А., Ткачева Т. Анатомия лояльности: механизмы формирования электорального сверхбольшинства в этнических республиках современной России // *Социологическое обозрение*, 2022, т. 21, № 1, с. 38-70.
- Goodnow R., Moser R. G., Smith T. Ethnicity and electoral manipulation in Russia // *Electoral Studies*, 2014, no. 36, pp. 15-27.

Конфликт интересов: Автор декларирует отсутствие явных и потенциальных интересов, связанных с публикацией настоящей статьи.

Поступила в редакцию: 31.01.2025

Принята к публикации: 25.11.2025

The Influence of Settlement and Ethnic Factors on the Election Results in the Eastern Siberia

Yu. S. Razmakhnina ✉

*V. B. Sochava Institute of Geography of the Siberian Branch
of the Russian Academy of Sciences, Russian Federation
(1, Ulan-Batorskaya Str., Irkutsk, 664033)*

Abstract. The purpose of the study is to analyze the influence of the settlement factor (the share of rural residents) on the results of elections in Eastern Siberia and compare it with the already proven contribution of ethnicity to the political processes of the macro-region.

Materials and methods. With the help of the correlation analysis author analyzed the influence of the share of rural residents on the results of the State Duma and Presidential elections in 2021 and 2024, and similarly considered the contribution of ethnicity as opposed to the settlement factor. Cartographic method was used to visualize the share of indigenous peoples and rural residents in East Siberian municipalities.

Results and discussion. An insignificant contribution of the settlement factor on the election results in Eastern Siberia was defined. The maximum correlation coefficient between the share of rural residents and the number of people who voted for V.A. Davankov was -0,48 in 2024. However, the contribution of ethnicity to the election results still turned out to be significant, despite the fact that its significance decreased compared to earlier political campaigns: there is a high positive relationship between ethnicity and turnout in the 2021 State Duma elections, a high negative relationship between the above-mentioned indicator and voting for the LDPR (-0,78), an average positive relationship with respect to the United Russia party (0,61); an average positive relationship between the share of indigenous peoples and votes for V.V. Putin (0,69) and a high negative one for L.E. Slutsky (-0,80) and the number of spoiled ballots (-0,72) in the 2024 Presidential elections.

Conclusion. In Eastern Siberia, the influence of the ethnic factor is most significant, its strengthening occurs due to the residence of indigenous peoples in rural municipalities. However, the settlement factor separately and its role in the election results (turnout and political preferences turned out to be less pronounced in the macro-region).

Key words: Eastern Siberia, city, village, ethnic factor, settlement factor, election results.

Funding: The study was carried out at the expense of the state assignment (state registration number AAA-A-A21-121012190018-2).

For citation: Razmakhnina Ju. S. The Influence of Settlement and Ethnic Factors on the Election Results in the Eastern Siberia. *Vestnik Voronezhskogo gosudarstvennogo universiteta. Seriya: Geografia. Geoekologia*, 2025, no. 4, pp. 53-60. (In Russ.) DOI: <https://doi.org/10.17308/geo/1609-0683/2025/4/53-60>

REFERENCES

1. Belova E. V. Vliyanie etnicheskogo faktora na rezul'taty parlamentских vyborov 4 dekabrya 2011 goda [The influence of the ethnic factor on the results of the parliamentary elections of December 4, 2011]. *Vestnik Udmurtskogo gosudarstvenno universiteta. Seriya: Istorija i filologija*, 2015, vol. 5, pp. 163-169. (In Russ.)
2. Grishin N. V. Vliyanie etnokonfessional'nogo faktora na politicheskie predpochteniya naseleniya yuga Rossii [The influence of the ethno-confessional factor on the political preferences of the population of the Russia' south]. *Vestnik AGTU*, 2006, no. 5 (34), pp. 108-114. (In Russ.)
3. Grishin N. V. Elektoral'nye raskoly na yuge Rossii: k voprosu ob ih nalichii [Electoral rifts in southern Russia: to the question of their existence]. *Kaspijskij region: pravo i politika*, 2009, no. 2, pp. 37-41. (In Russ.)
4. Gudkov I. V. Osobennosti elektoral'nogo povedeniya pri formirovanii regional'nyh predstavitel'nyh organov vlasti [Features of electoral behavior in the formation of regional representative authorities]. *Vestnik RGGU. Seriya «Filosofiya. Sociologiya. Iskusstvovedenie»*, 2009, no. 2, pp. 49-67. (In Russ.)
5. Degteva Zh. F. Vliyanie rasseleniya na sohrannost' tradicij kul'tury korennyh malochislennyh narodov Arkticheskoy zony Yakutii [The impact of settlement on the preservation of traditional culture indigenous peoples of Yakutia Arctic Zone]. *Vestnik Voronezhskogo gosudarstvennogo universiteta. Seriya: Geografia. Geoekologia*, 2022, no. 3, pp. 34-43. (In Russ.)
6. *European social survey in Russia*. – URL: <http://www.ess.ru.ru/> (accessed 20.11.2024). – Text: electronic. (In Russ.)
7. Korytnyj L. M. Makroregion Severo-Vostochnoj Azii: predposylki delimitacii, sostav, granicy [Macroregion of North-East Asia: prerequisites for delimitation, composition, boundaries]. *Izvestiya RAN. Seriya geograficheskaja*, 2021, vol. 85, no. 1, pp. 14-23. (In Russ.)
8. Ovchinnikov B. V. Elektoral'naya evolyuciya: prostranstvo regionov i prostranstvo partij v 1995 i 1999 godah [Electoral evolution: regional space and party space in 1995 and 1999]. *Polis. Politicheskie issledovaniya*, 2000, no. 2, pp. 68-79. (In Russ.)
9. *On request for humanity. On the second congress of the New People party*. – URL: <https://lenta.ru/articles/2020/08/09/sammit/> (accessed 25.12.2024). – Text: electronic. (In Russ.)



10. Razmakhnina Yu. S. *Etnicheskij faktor rolitiko-geograficheskikh processov v Vostochnoj Sibiri* [Ethnic factor of the political-geographical processes in Eastern Siberia]: avtoref. diss. ... kandidata geograficheskikh nauk. Irkutsk, 2021. 21 p. (In Russ.)
11. Savenkov R. V. Elektoral'nyj potencial opozitsionnykh kandidatov po itogam vyborov v regional'nye parlamenti v Central'no-Chernozemnom regione (2010-2018) [Electoral potential of opposition candidates based on the results of elections to regional parliaments in the Central Black Earth Region (2010-2018)]. *Politicheskaya nauka*, 2019, no. 2, pp. 74-94. (In Russ.)
12. Safronov V. V. Neravenstva elektoral'nogo uchastiya v Rossii (obzor issledovanij v sootnesenii s zapadnymi teoreticheskimi modelyami) [Inequalities of electoral participation in Russia (review of studies in relation to Western theoretical models)]. *Vlast' i elity*, 2022, vol. 2, no. 2, pp. 121-169. (In Russ.)
13. Safronov V. V. Uchastie v vyborah Gosudarstvennoj Dumi: social'nye neravenstva, motivacii i mobilizaciya [Participation in the State Duma elections: social inequalities, motivations and mobilization]. *Vlast' i elity*, 2023, vol. 10, no. 2, pp. 121-169. (In Russ.)
14. Semenov A. V. Etnicheskij faktor v golosovanii na mestnom urovne v Rossii [The ethnic factor in voting at the local level in Russia]. *Politiya. Analiz. Hronika. Prognoz*, 2022, no. 2 (105), pp. 102-117. (In Russ.)
15. Turovskij R. F. Elektoral'noe prostranstvo Rossii: ot navyazanoj regionalizacii k novej nacionalizacii [Russia's electoral space: from imposed regionalization to new nationalization]. *Politiya. Analiz. Hronika. Prognoz*, 2012, no. 3 (66), pp. 100-120. (In Russ.)
16. Fartyshev A. N., Razmakhnina Yu. S., Klepikov I. A. Lokal'nye etnicheskie soobshchestva i politika: vospriyatie vlasti u sojotov [Local ethnic communities and politics: perceptions of power among the Soyots]. *Izvestiya Irkutskogo gosudarstvennogo universiteta. Seriya: Politologiya. Religiovedenie*, 2023, vol. 43, pp. 36-45. (In Russ.)
17. Shkel' S. N. Skovannye odnoj cep'yu: mekhanizmy elektoral'noj mobilizacii na lokal'nom urovne v etnicheskikh respublikah Rossii [Bound by one chain: mechanisms of electoral mobilization at the local level in the ethnic republics of Russia]. *Ars Administrandi (Iskusstvo upravleniya)*, 2021, vol. 13, no. 3, pp. 381-405. (In Russ.)
18. Shkel' S., Shcherbak A., Tkacheva T. Anatomiya loyalti: mekhanizmy formirovaniya elektoral'nogo sverhbol'shinstva v etnicheskikh respublikah sovremennoj Rossii [Anatomy of loyalty: mechanisms of forming electoral supermajorities in ethnic republics of modern Russia]. *Sociologicheskoe obozrenie*, 2022, vol. 21, no. 1, pp. 38-70. (In Russ.)
19. Goodnow R., Moser R. G., Smith T. Ethnicity and electoral manipulation in Russia. *Electoral Studies*, 2014, no. 36, pp. 15-27. (In Russ.)

Conflict of interests: The author declares no information of obvious and potential conflicts of interest related to the publication of this article.

Received: 31.01.2025

Accepted: 25.11.2025

Размахнина Юлия Сергеевна

Кандидат географических наук, научный сотрудник Института географии им. В. Б. Сочавы Сибирского отделения Российской академии наук, г. Иркутск, Российская Федерация, ORCID: 0000-0003-3047-0196, e-mail: juliarazm@gmail.com

Julia S. Razmakhnina

Cand. Sci. (Geogr.), Researcher at V. B. Sochava Institute of Geography of the Siberian Branch of the Russian Academy of Sciences, Irkutsk, Russian Federation, ORCID: 0000-0003-3047-0196, e-mail: juliarazm@gmail.com