

Сельское расселение в степной зоне России в постсоветское время

Р. Ш. Ахметов¹, Н. Ю. Святоха², И. Ю. Филимонова¹✉

¹Оренбургский государственный университет, Российская Федерация
(460018, г. Оренбург, просп. Победы, 13)

²Институт степи Уральского отделения Российской академии наук, Российская Федерация
(460000, г. Оренбург, ул. Пионерская, 11)

Аннотация: Цель – анализ специфики адаптации сельского расселения степной зоны к вызовам постсоветской социально-экономической трансформации страны на фоне России в целом, а также выявление пространственных различий внутри степной зоны.

Материалы и методы. Информационной базой послужили статистические данные Федеральной службы государственной статистики и материалы трех последних переписей населения (1989, 2002, 2010 годов). На основе геоинформационных методов и инструментов анализа предпринята попытка выявить основные черты и тенденции динамики сельского населения и расселения степной зоны на протяжении трех постсоветских десятилетий развития страны.

Результаты и обсуждение. Систему расселения населения степной зоны России характеризует в целом более высокая плотность сельского населения и плотность сети сельских населенных пунктов по сравнению с общероссийскими показателями. При этом в регионе имеются и значительные внутренние контрасты. Основной ареал концентрации, а также устойчиво сохраняющаяся положительная динамика численности сельского населения и числа населенных пунктов – это Северный Кавказ. Остальная территория степной зоны России за небольшими локальными исключениями имеет существенно менее плотное сельское население и продолжает его терять. Сеть сельских поселений также становится в целом более разреженной. Плотность сети сельских населенных пунктов в степной зоне выражено и весьма четко коррелирует с качеством природных условий для аграрного производства, а также с особенностями географического положения. При этом процесс концентрации сельского населения на территориях с лучшими по качеству агроклиматическими ресурсами продолжается. В результате выявлено смещение на запад и юго-запад «усредненного демографического центра» сельского населения. В период между переписями населения 1989 и 2019 годов этот сдвиг для всего сельского населения России составил более 300 км, а для сельского населения степной зоны – более 100 км.

Выводы. Понимание общих тенденций и территориальных особенностей динамики сельского населения и расселения позволит прогнозировать эти процессы и учитывать их в рамках территориального планирования и социально-экономического развития регионов в условиях современных вызовов.

Ключевые слова: сельское расселение, пространственная динамика сельского населения, степная зона.

Источник финансирования: Статья подготовлена в рамках темы государственного задания «Проблемы степного природопользования в условиях современных вызовов: оптимизация взаимодействия природных и социально-экономических систем». Номер государственной регистрации ААА-А-А21-121011190016-1.

Благодарности: В исследовании использовались данные, входящие в состав универсального продукта "RUMAP-ДААННЫЕ" (<http://www.geocenter-consulting.ru/products/index?section=11>), предоставленные ЗАО "Геоцентр-Консалтинг".

Для цитирования: Ахметов Р. Ш., Святоха Н. Ю., Филимонова И. Ю. Сельское расселение в степной зоне России в постсоветское время // *Вестник Воронежского государственного университета. Серия: География. Геоэкология*, 2022, № 2, с. 15-24. DOI: <https://doi.org/10.17308/geo.2022.2/9304>



ВВЕДЕНИЕ

Несмотря на продолжающийся процесс урбанизации в мире, значительное (и все еще продолжающееся расти) число жителей Земли живет в сельской местности. Характер и региональная специфика динамики сельского населения и расселения детерминированы множеством социально-экономических процессов [14].

Сельское население и расселение являются объектом изучения ряда научных направлений. Международная энциклопедия географии человека дает определение целому направлению – географии сельской местности, задачами которой является изучение людей и ландшафтов в сельской местности, а также социальных и экономических процессов, формирующих территорию [17]. Однако по мере того, как определение «сельский» становится все менее однозначным (в силу специфики статистического учета, распространения городского образа жизни и т.д.), границы «сельской географии» становятся размытыми.

Содержание, тематика и направленность исследований в области сельской географии различаются в зависимости от страны, при этом исследования зачастую сосредоточены на национальных темах. Так, например, для китайских авторов характерно внимание к изучению взаимосвязи между движением сельского населения и изменениями в землепользовании [18]; для норвежских ученых актуальна проблема неравномерного размещения трудовых мигрантов в сельских регионах страны [16]; стратегии и механизмам поддержания и восстановления экономики сельских районов посвящены работы турецких специалистов [15]. Различные аспекты руралистической тематики являются объектом исследований и российских географов [1-7, 9-13].

Актуальность данного исследования обусловлена особой ролью сельского населения в степной зоне России, где пересекается решение вопросов продовольственной безопасности страны и обеспечения экологической безопасности и экологической устойчивости территорий – с другой.

Объектом исследования является сельское расселение в степной зоне России.

Основные вызовы и факторы, определяющие направленность и глубину адаптации сельского расселения в России в последние десятилетия – это комплекс процессов, связанных с переходом сельского хозяйства от плановой экономики к рыночной; завершение в сельской местности демографического перехода к современному типу воспроизводства населения.

Следствием действия этих факторов является сокращение сельского населения, сжатие руралистического пространства, скелетизация и изменение структуры расселения. Однако в характере протекания этих процессов прослеживается существенная пространственная специфика.

Основным регионом аграрного производства и концентрации сельского населения в стране является степная зона. При общей площади ее территории, составляющей 5 % от территории России, в ней проживает более четверти сельского населения страны. Понимание специфики изменений в расселении населения степной зоны на фоне России в целом, а также анализ пространственных различий внутри степной зоны и выявление территориальных кластеров, отражающих эти различия, является целью данного исследования.

МАТЕРИАЛЫ И МЕТОДЫ

Информационной основой исследования послужили материалы переписей населения 1989, 2002 и 2010 годов, а также текущие данные Федеральной службы статистики.

Для анализа данных использовались геоинформационные технологии, в частности – инструменты пространственной статистики, которые позволили построить серию аналитических карт, а также дать количественную оценку ряду пространственных параметров расселения (в их числе – расчет усредненного демографического центра сельского расселения, оценка степени кластеризации территориальных единиц по показателям динамики населения и динамики людности поселений).

На основе инструмента «Оптимизированный анализ горячих точек» программного продукта ArcGIS Pro нами были выявлены пространственные кластеры динамики плотности сельского населения и плотности сельских населенных пунктов. Инструмент рассчитывает для каждого объекта в наборе данных значения, которые выявляют, в какой области пространства кластеризуются муниципальные образования с высокими или низкими значениями анализируемого явления. При этом, например, объект с высоким значением показателя сам по себе не образует статистически значимую «горячую точку». Ведущую роль в образовании и выделении кластера играют значения динамики плотности сельского населения и плотности сельских населенных пунктов окружающих муниципальных образований. Таким образом, исключаются случайные выбросы значений исследуемого явления.

РЕЗУЛЬТАТЫ И ОБСУЖДЕНИЕ

Система расселения степной зоны России продолжает формироваться, изменяясь под влиянием социально-экономической трансформации страны, установления рыночных отношений в аграрной сфере и инфраструктурного и технологического развития. Она имеет существенные отличия от системы сельского расселения остальной России.

Общая численность сельского населения без учета «административной рурализации» (процесса преобразования в рассматриваемый период значительной доли поселков городского типа в сельские

населенные пункты) сокращалась как в целом по России, так и в степной зоне, однако темпы сокращения в степной зоне были существенно ниже (рис. 1). На рубеже XX-XXI веков сельское население степной зоны даже выросло, что было связано главным образом с массовыми возвратными миграциями населения из государств Центральной Азии и Казахстана в Россию. Степные регионы, расположенные на пути этого потока мигрантов, приняли на себя значительную его часть. Однако после спада миграционного притока сокращение сельского населения возобновилось и в степной зоне.

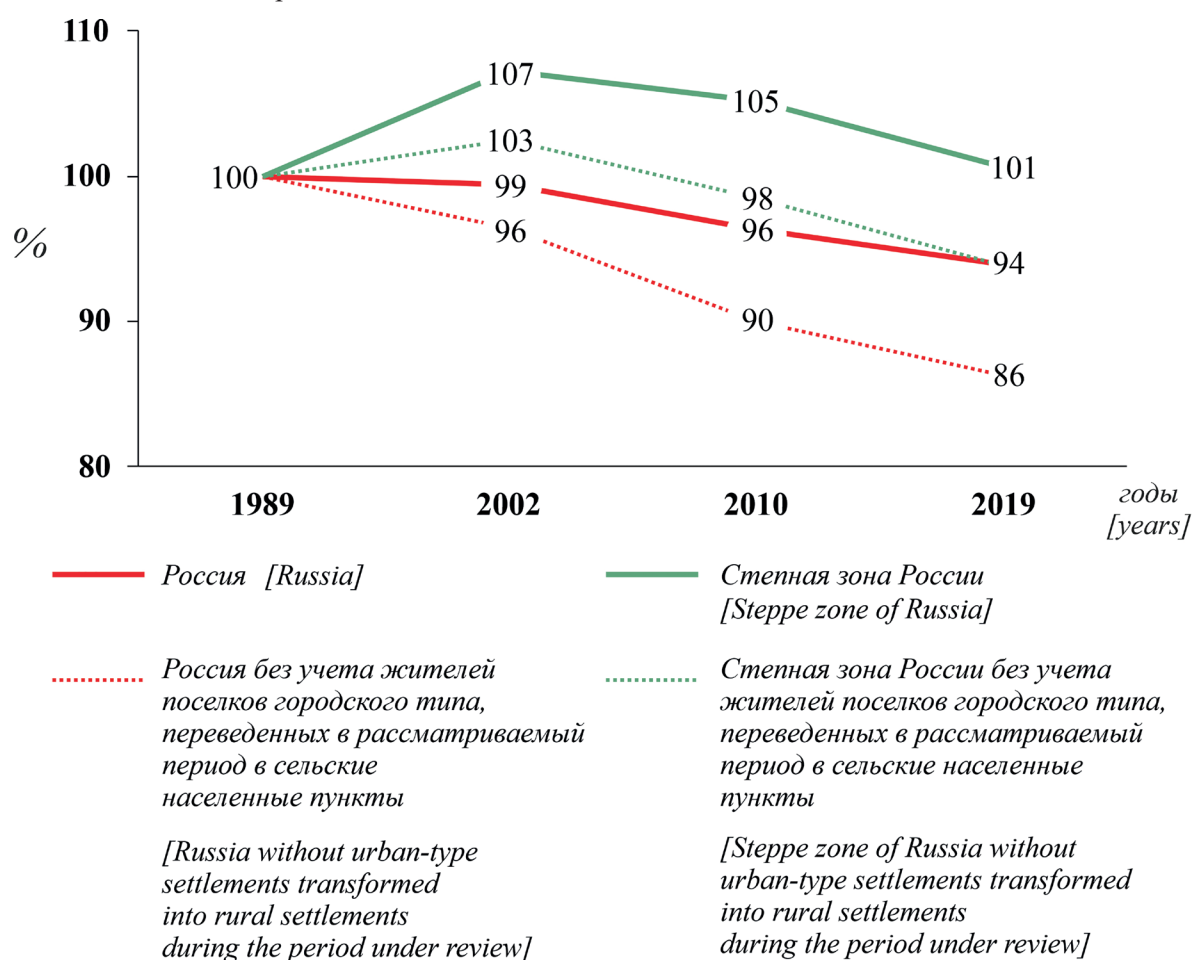


Рис. 1. Динамика численности сельского населения в постсоветский период
[Fig. 1. Dynamics of the rural population in the post-Soviet period]

Плотность сельского населения в степной зоне в настоящее время в среднем составляет 11,5 чел./км², что в 5,5 раз превышает среднероссийский показатель. По плотности сети сельских населенных пунктов различие меньше: на территории степной зоны этот показатель в среднем составляет 17,7, а в России – 9,1 населенный пункт на 1000 км².

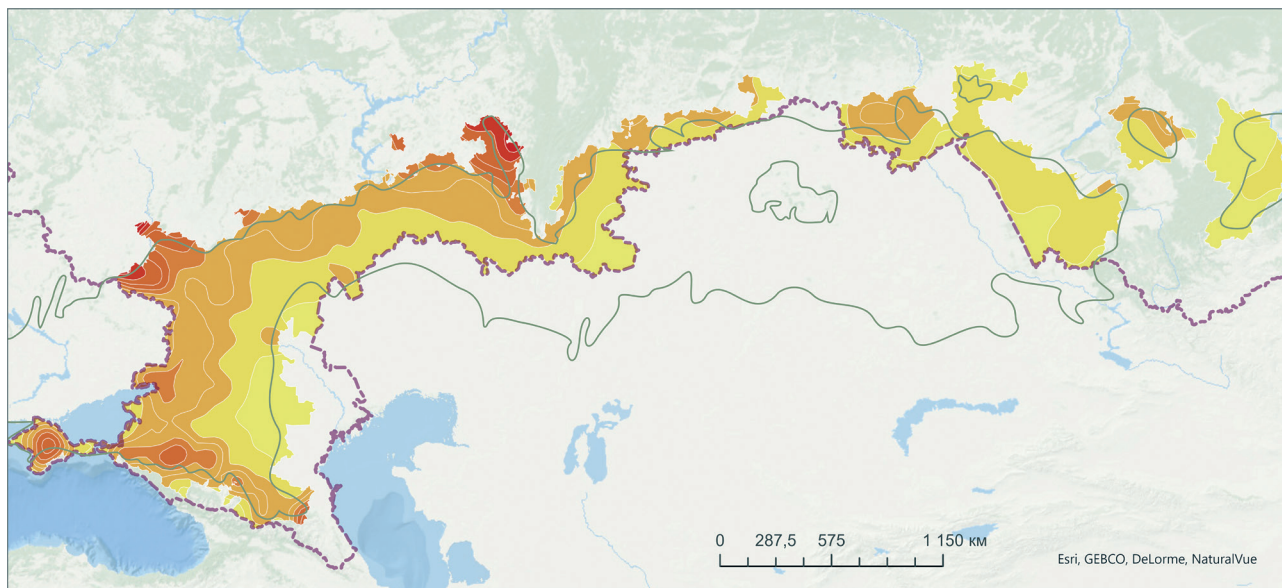
Проведенный нами пространственный анализ показал, что в степной зоне не размещение сель-

ского населения, а размещение и плотность сети сельских населенных пунктов наиболее сильно коррелирует с качеством природных условий для аграрного производства.

Сеть населенных пунктов в части их размещения более консервативна, чем размещение населения. В случае появления на территории новых видов деятельности или сокращения имеющихся, а также изменения функционального назначения территории, расширения (сужения) набора

ее функций скорее меняется численность жителей в уже имеющихся населенных пунктах, чем появляются новые поселения или упраздняются имеющиеся. Иначе говоря, представляется, что на изменение функций, смену демографических моделей поведения населения, а также на характер и интенсивность производственной деятельности система расселения откликается в первую очередь изменением численности жителей уже имеющихся населенных пунктов, нежели изменением каркаса, «рисунка» расселения. Таким образом,

картина размещения населения более динамична, чем размещение населенных пунктов. Первая более оперативно реагирует на новые тенденции, в том числе и не связанные непосредственно с сельскохозяйственной деятельностью. В части же собственно размещения сети населенных пунктов система расселения более инерционна и лучше сохраняет изначальную связь с сельскохозяйственной деятельностью, а, следовательно, и с природной зональностью и размещением сельскохозяйственных ресурсов (рис. 2, 3).



Количество сельских населенных пунктов на 100 кв. км. в 2020 г.
[Rural settlements per 100 square kilometers in 2020]

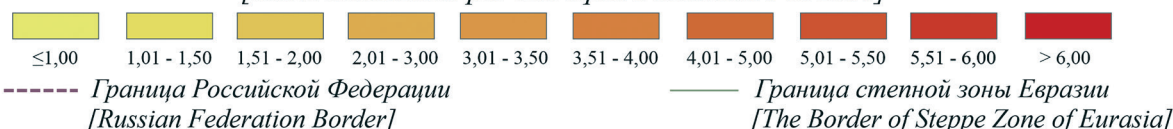


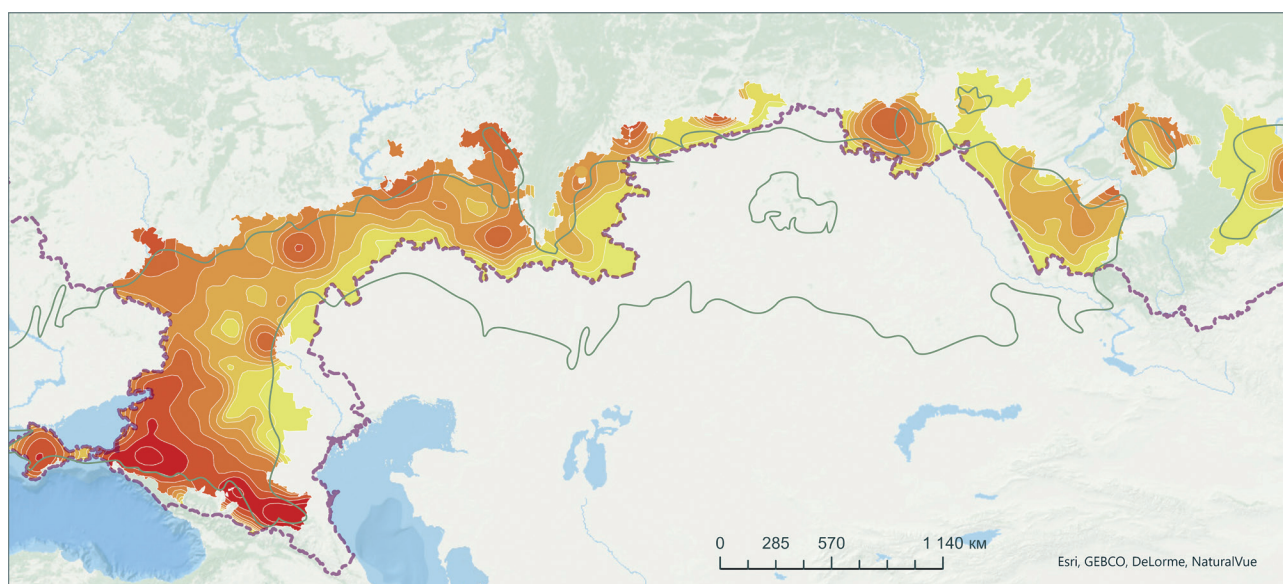
Рис. 2. Плотность сельских населенных пунктов в степной зоне России
[Fig. 2. Density of rural settlements in the steppe zone of Russia]

Одним из проявлений трансформации сельского расселения в постсоветский период является процесс сжатия пространства. Население все в большей степени концентрируется на территориях и в поселениях с наиболее высокой потенциальной эффективностью использования. Это, прежде всего, территории с более высокой рентой плодородия и рентой положения.

Политика недооценки и, во многих случаях, игнорирования этих факторов в политике расселения в советский период, привела к тому, что на переход к рыночным отношениям, а также отмену ряда льгот, нацеленных на заселение менее освоенных и, как правило, менее пригодных для жизни и хозяйственной деятельности территорий, сельское

расселение ответило концентрацией населения на территориях с наиболее высокой потенциальной эффективностью использования, приходя в соответствие с новыми условиями хозяйствования.

Процесс «сжатия пространства» является одной из характерных современных тенденций пространственного развития, которая проявляется, по мнению А. И. Трейвиша [8], в виде двух взаимодополняющих и неотъемлемых тенденций: рост связности и доступности отдельных территорий, с одной стороны, и сокращение пространства обжитых и экономически освоенных земель – с другой. Вторая составляющая данного процесса обычно характеризуется как негативная. С этим, на наш взгляд, нельзя согласиться. Сжатие про-



Число сельских жителей на 1 кв. км. территории в 2020 г.
[Number of rural residents per 1 square kilometers in 2020]

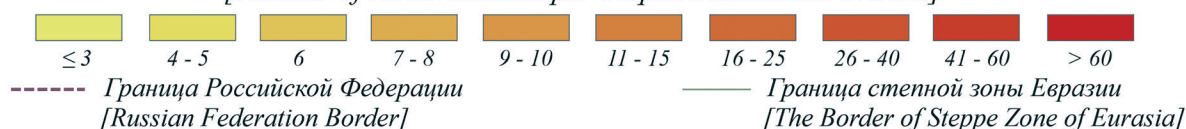


Рис. 3. Плотность сельского населения в степной зоне России
[Fig. 3. Rural population density in the steppe zone of Russia]

странства – это проявление общей для всех развитых стран тенденции в ресурсопользовании, да и в современной экономике в целом: приоритет интенсивных форм развития над экстенсивными, сокращение объема вовлекаемых в оборот ресурсов (не только природных) за счет более эффективного использования лучшей по качеству их части. В советский период господствовала внеэкономическая и, по нашему мнению, труднообъяснимая с рациональной точки зрения парадигма постоянного освоения и заселения новых земель, вовлечения в хозяйственный оборот новых ресурсов. Ярким проявлением этой парадигмы была кампания освоения целинных земель, негативные последствия которой ощущаются и по сей день.

Сжатие пространства – многогранный и полимасштабный процесс. Он проявляется на нескольких уровнях. На национальном уровне происходит концентрация сельского населения в регионах с лучшими условиями для хозяйственной деятельности и жизни. Это привело, в числе прочего, к увеличению доли степной зоны в общей численности сельского населения России в современных границах в период с 1989 по 2019 годы с 25,4 % до 26,7 %. Помимо этого, происходит смещение сельского населения страны на запад и

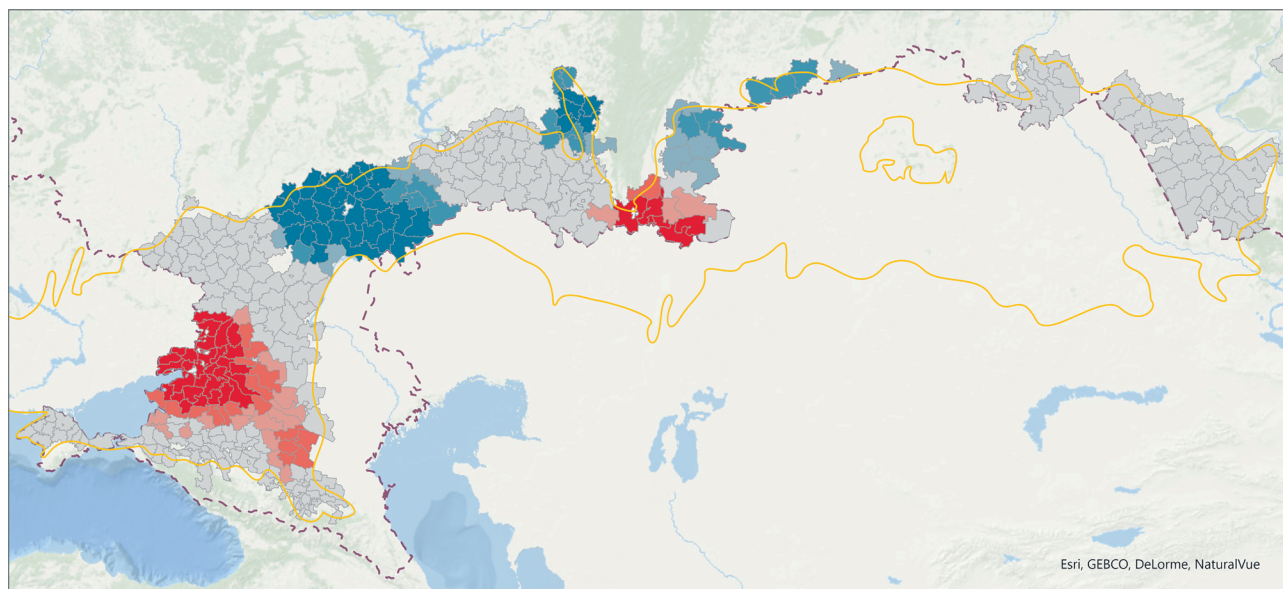
юго-запад. Этот процесс демонстрирует, в частности, смещение рассчитанного нами на основе применения геоинформационных технологий показателя «усредненного демографического центра» сельского населения России. За три постсоветских десятилетия этот центр переместился на 300 км в юго-западном направлении с территории южной Башкирии в Оренбургскую область. Аналогичные процессы происходят и в пределах самой степной зоны. Усредненный демографический центр сельского населения этой зоны также сместился в юго-западном направлении, но на расстояние лишь немногим более 100 км и находится в настоящее время на территории Астраханской области.

Роль фактора положения в изменении сельского расселения степной зоны проявляет себя в концентрации сельского населения вблизи крупных городов – главным образом региональных центров и городов с численностью населения более 100 тыс. жителей. Также заметен опережающий рост сельского населения на берегах крупных рек, прежде всего Волги.

Проведенный нами расчёт пространственной кластеризации показал, что наиболее крупный и устойчивый ареал роста сельского населения, а также и роста числа населенных пунктов – это

Северный Кавказ. А значительные кластеры сокращения сельского населения и плотности сети населенных пунктов расположены на более засушливой территории с преимущественно каштановыми почвами Волгоградской и Саратовской областей (за исключением приволжских территорий). Также сельское население и сеть расселения степной зоны сокращается в ее азиатской части – на территории большинства степных администра-

тивных районов Омской, Новосибирской, Курганской областей и Алтайского края (рис. 4). Здесь, в отличие от Европейской России, отрицательные тенденции в динамике расселения вызваны уже не качеством агроклиматических ресурсов, а недостатками географического положения, сравнительно низкой освоенностью территории региона в целом и связанным с этим общим оттоком населения из азиатской части страны.



Оттенки цвета на карте отражают различную статистическую значимость территориальных кластеров динамики плотности сельских населенных пунктов

[The shades of color on the map indicates different statistical significance of the territorial clusters of the Rural Population Density Change]

----- Граница Российской Федерации [Russian Federation Border]

статистическая значимость [statistical significance]

99% } кластеры с выраженной тенденцией к сокращению плотности сети населенных пунктов [clusters of rural population density decrease]
 95% }
 90% } нет статистически значимых кластеров [no statistically significant clusters]
 90% }
 95% } кластеры с относительно стабильной плотностью сети населенных пунктов [clusters of approximately stable population density]
 99% }

— Граница степной зоны Евразии [The Border of Steppe Zone of Eurasia]

Рис. 4. Динамика плотности сети сельских населенных пунктов в степной зоне России в постсоветский период
 [Fig. 4. Dynamics of the network density of rural settlements in the steppe zone of Russia in the post-Soviet period]

Несколько неожиданным представляется выявленный кластер относительно более благоприятной динамики плотности сельского населения и плотности сельских населенных пунктов на востоке Оренбургской области.

Его появление мы связываем с тем, что на востоке Оренбуржья больше, чем в других регионах степной зоны, проявился процесс «административной рурализации». Увеличение сельского населения и числа сельских населенных пунктов на этой территории произошло за счет преобразования городских поселений в сельские в первом десятилетии текущего века. Таким образом, более

позитивная динамика численности сельского населения и числа населенных пунктов в обозначенном кластере объясняется, прежде всего, административными преобразованиями.

Для понимания причин образования кластера с более благоприятной динамикой сельского населения и расселения на востоке Оренбуржья также необходимо учитывать принцип работы используемого инструмента анализа. Он нацелен на выявление тенденции в пространственных данных и нивелирует статистические выбросы. Поэтому при выявлении кластеров существенное значение имеет влияние характеристик соседних объектов.

Так, например, плотность сельского населения Беляевского района сократилась за рассматриваемый период на 17 %, но в соседних с ним районах – Саракташском и Акбулакском – плотность сельского населения увеличилась существенно – более чем на 50 % (это в 25 раз выше среднего значения показателя по степной зоне и лежит за пределами стандартного отклонения). По этой же причине территории с отрицательными значениями показателя динамики плотности сельского населения (Гайский городской округ, Ясненский и Кваркенский районы) были включены тем не менее в единый кластер с относительно благоприятной тенденцией динамики: соседние территории Новотроицка, Орска и Новоорского района характеризуются крайне высокими значениями на фоне всей степной зоны России.

Сжатие рураллистического пространства происходит и на уровне локальных структур расселения: сельское население степной зоны постепенно концентрируется в более крупных и обладающих лучшими условиями жизни, а, следовательно, и в более жизнеспособных, сельских поселениях. Средний размер сельского поселения в степной зоне России вырос за рассматриваемый период с 803 до 879 жителей.

ЗАКЛЮЧЕНИЕ

Процесс сжатия территории приводит к концентрации населения на территориях и в поселениях с наиболее высокой потенциальной эффективностью использования и освоения. Это привело к росту доли степной зоны в общей численности сельского населения. Также имеет место демографический сдвиг сельского населения в западном и юго-западном направлении.

При изменении условий хозяйственной деятельности, специализации территории и других проявлениях социально-экономической трансформации страны адаптация системы сельского расселения происходит, главным образом, за счет перераспределения населения в рамках уже сложившейся сети населенных пунктов нежелезнодорожного происхождения и исчезновения имеющихся поселений. На локальном уровне сельское население степной зоны концентрируется вокруг точек и линий с наиболее выгодным географическим положением – крупных городов, главным образом региональных центров и городов с численностью населения более 100 тыс. жителей, а также на берегах крупных рек, прежде всего Волги.

Основной кластер роста численности сельского населения и числа населенных пунктов в

степной зоне – Северный Кавказ. При этом значительные ареалы сокращения сельского населения локализируются на наименее обеспеченных агроклиматическими ресурсами для ведения сельского хозяйства территориях европейской части степной зоны, а также в ее азиатской части. Эволюция рураллистических структур расселения степной зоны на локальном уровне происходит за счет роста доли более крупных поселений и увеличения их среднего размера при выраженном сокращении числа сельских населенных пунктов.

Понимание территориальных особенностей динамики сельского населения и расселения степной зоны, а также общих тенденций этих процессов позволит оперативно их прогнозировать и учитывать в рамках территориального планирования и программ социально-экономического развития регионов в условиях современных вызовов.

СПИСОК ЛИТЕРАТУРЫ

1. Галин Р. Расселение сельского населения как фактор развития сельского хозяйства // *Экономика и управление: научно-практический журнал*, 2015, № 5 (127), с. 28-33.
2. Глезер О.Б., Вайнберг Э.И. Пространство жизнедеятельности населения и расселение как факторы и условия модернизации России // *Регион: экономика и социология*, 2013, № 3, с. 21-38.
3. Дифференциация муниципальных районов Оренбургской области по особенностям сельского расселения / А.А. Чибилёв, Р.Ш. Ахметов, В.П. Петрищев, Ю.В. Черкасова // *Известия Русского географического общества*, 2015, № 3, с. 49-59.
4. Зубаревич Н.В. Трансформация сельского расселения и сети услуг в сельской местности // *Известия РАН. Серия географическая*, 2013, № 3, с. 26-38.
5. Нефедова Т.Г. Сжатие внегородского освоенного пространства России – реальность, а не иллюзия // *Сжатие социально-экономического пространства: новое в теории регионального развития и практике его государственного регулирования*, 2010, с. 128-144.
6. Нефедова Т.Г., Мкртчян Н.В. Миграция сельского населения и динамика сельскохозяйственной занятости в регионах России // *Вестник Московского университета. Серия 5. География*, 2017, № 5, с. 58-67.
7. Обедков А.П. Особенности размещения населения и современные тенденции в расселении в России // *Россия: тенденции и перспективы развития*, 2019, № 8, с. 863-870.
8. Трейвиш А.И. «Сжатие» пространства: трактовок и модели // *Сжатие социально-экономического пространства: новое в теории регионального развития и практике его государственного регулирования*, 2010, с.16-31.
9. Трейвиш А.И. *Город, район, страна и мир*. Москва: Новый хронограф, 2009. 369 с.

10. Чибилёв А. А. (мл.), Семёнов Е. А., Григорьевский Д. В. Проблемы и специфика сельского расселения в Оренбургской области // *Вестник Воронежского государственного университета. Серия: География. Геоэкология*, 2016, № 1, с. 34-38.
11. Чибилёв А. А. (мл.), Семёнов Е. А., Григорьевский Д. В. Ретроспективный анализ демографии и специфика расселения населения Оренбургской области // *Известия Самарского научного центра*, 2015, т. 7, № 3 (2), с. 439-444.
12. Чугунова, Н. В., Полякова, Т. А., Морковская, Д. Н. Метрополизация «региональных столиц» Центрально-Черноземного района в трансформации размещения населения // *Вестник Воронежского государственного университета. Серия: География. Геоэкология*, № 4, с. 3-13. DOI: <https://doi.org/10.17308/geo.2020.4/3060>
13. Шелудков А. В., Орлов М. А. Топология сети населенных пунктов как фактор динамики сельского расселения (на примере Тюменской области) // *Известия РАН. Серия географическая*, 2019, № 4, с. 46-62.
14. Halfacree K. Rural Populations // *International Encyclopedia of Human Geography*, 2020, pp. 49-57. DOI: doi.org/10.1016/B978-0-08-102295-5.10342-7
15. Nizam D., Tatari M. F. Rural revitalization through territorial distinctiveness: The use of geographical indications in Turkey // *Journal of Rural Studies*, 2020. DOI: doi.org/10.1016/j.jrurstud.2020.07.002
16. Rye J. F., Slettebak M. H. The new geography of labour migration: EU11 migrants in rural Norway // *Journal of Rural Studies*, 2020, v. 75, pp. 125-31. DOI: doi.org/10.1016/j.jrurstud.2020.01.014
17. Woods M. Rural Geography // *International Encyclopedia of Human Geography*, 2020, pp. 23-33. DOI: doi.org/10.1016/B978-0-08-102295-5.10314-2
18. How does the rural settlement transition contribute to shaping sustainable rural development? Evidence from Shandong, China / Q. Yanbo, J. Guanghui, M. Wenqiu, L. Zitong // *Journal of Rural Studies*, 2021, v. 82. pp. 279-293. DOI: doi.org/10.1016/j.jrurstud.2021.01.027
- Конфликт интересов:** Авторы декларируют отсутствие явных и потенциальных конфликтов интересов, связанных с публикацией настоящей статьи.
- Поступила в редакцию 20.07.2021
Принята к публикации 30.05.2022

GEOGRAPHY

UDC 911.37

ISSN 1609-0683

DOI: <https://doi.org/10.17308/geo.2022.2/9304>

Rural Settlement in the Russian Steppe Zone in the Post-Soviet Period

R. Sh. Akhmetov¹, N. Yu. Sviatokha², I. Yu. Filimonova¹✉

¹ Orenburg State University, Russian Federation
(13, Ave. Pobedy, Orenburg, 460013)

² The Institute of the Steppe of the Ural Branch of the Russian Academy of Sciences,
Russian Federation
(11, Pionerskaya Str., Orenburg, 460000)

Abstract: The purpose is to analyze the specifics of adaptation of rural settlement of the steppe zone to the challenges of the post-Soviet socio-economic transformation of the country against the background of Russia as a whole, as well as to identify spatial differences within the steppe zone.

Materials and methods. The information base was the statistical data of the Federal State Statistics Service and the materials of the last three population censuses (1989, 2002, 2010). The article attempts to identify the main features and trends of the dynamics of the rural population and settlement of the steppe zone during the three post-Soviet decades of the country's development on the basis of geoinformation methods and analysis tools.

Results and discussion. The settlement system of the population of the steppe zone of Russia is characterized by a generally higher density of the rural population and the density of the network of rural settlements in comparison with the all-Russian indicators. At the same time, there are also significant internal contrasts in the region. The main area of concentration, as well as the steadily continuing positive dynamics of the rural

© Akhmetov R. Sh., Sviatokha N. Yu., Filimonova I. Yu., 2022

✉ Irina Yu. Filimonova, e-mail: filimo-irina@yandex.ru



The content is available under Creative Commons Attribution 4.0 License.

population and the number of settlements, is the North Caucasus. The rest of the territory of the steppe zone of Russia, with small, local exceptions, has a significantly less dense rural population and continues to lose it. The network of rural settlements is also becoming more sparse overall. The density of the network of rural settlements in the steppe zone is strongly and very clearly correlated with the quality of natural conditions for agricultural production, as well as with the peculiarities of the geographical location. At the same time, the process of concentration of the rural population in the territories with the best quality agro-climatic resources continues. As a result, the shift of the "average demographic center" of the rural population to the west and southwest was revealed. In the period between the population censuses of 1989 and 2019 this shift for the entire rural population of Russia was more than 300 km, and for the rural population of the steppe zone – more than 100 km.

Conclusions. Understanding the general trends and territorial features of the dynamics of the rural population and settlement will allow us to predict these processes and take them into account in the framework of territorial planning and socio-economic development of regions in the context of modern challenges.

Key words: rural settlement, spatial dynamics of rural population, steppe zone.

Funding: The article is prepared within the framework of the state task «Problems of steppe nature management in the context of modern challenges: optimization of interaction between natural and socio-economic systems». The state registration number AAAAAA-A21-121011190016-1.

Acknowledgements: The study used data from the universal product RUMAP-DATA (<http://www.geo-center-consulting.ru/products/index?section=11>) provided by Geocentre-Consulting.

For citation: Akhmetov R. Sh., Sviatokha N. Yu., Filimonova I. Yu. Rural Settlement in the Russia Steppe Zone in the Post-Soviet Period. *Vestnik Voronezhskogo gosudarstvennogo universiteta. Seria: Geografia. Geoekologia*, 2022, no. 2, pp. 15-24. (In Russ.) DOI: <https://doi.org/10.17308/geo.2022.2/9304>

REFERENCES

1. Galin R. Rasselenie sel'skogo naseleniya kak faktor razvitiya sel'skogo khozyaistva [The resettlement of the rural population as a factor in the development of agriculture]. *Ekonomika i upravlenie: nauchno-prakticheskii zhurnal*, 2015, no. 5 (127), pp. 28-33. (In Russ.)
2. Glezer O. B., Vainberg E. I. Prostranstvo zhiznedeyatel'nosti naseleniya i rasselenie kak faktory i usloviya modernizatsii Rossii [The space of life of the population and resettlement as factors and conditions for the modernization of Russia]. *Region: ekonomika i sotsiologiya*, 2013, no. 3, pp. 21-38. (In Russ.)
3. Differentsiatsiya munitsipal'nykh raionov Orenburgskoi oblasti po osobennostyam sel'skogo rasseleniya / A. A. Chibilev, R. Sh. Akhmetov, V. P. Petrishchev, Yu. V. Cherkasova [Differentiation of municipal districts of the Orenburg region according to the characteristics of rural settlement]. *Izvestiya Russkogo geograficheskogo obshchestva*, 2015, no. 3, pp. 49-59. (In Russ.)
4. Zubarevich N. V. Transformatsiya sel'skogo rasseleniya i seti uslug v sel'skoi mestnosti [Transformation of rural settlement and the network of services in rural areas]. *Izvestiya RAN. Seriya geograficheskaya*, 2013, no. 3, pp. 26-38. (In Russ.)
5. Nefedova T. G. Szhatie vnegorodskogo osvoennogo prostranstva Rossii – real'nost', a ne illyuziya [Compression of the extra-urban developed space of Russia is a reality, not an illusion]. *Szhatie sotsial'no-ekonomicheskogo prostranstva: novoe v teorii regional'nogo razvitiya i praktike ego gosudarstvennogo regulirovaniya*, 2010, pp. 128-144. (In Russ.)
6. Nefedova T. G., Mkrtchyan N. V. Migratsiya sel'skogo naseleniya i dinamika sel'skokhozyaistvennoi zanyatosti v regionakh Rossii [Migration of the rural population and the dynamics of agricultural employment in the regions of Russia]. *Vestnik Moskovskogo universiteta. Seriya 5. Geografiya*, 2017, no. 5, pp. 58-67. (In Russ.)
7. Obedkov A. P. Osobennosti razmeshcheniya naseleniya i sovremennye tendentsii v rasseleniya v Rossii [Features of the distribution of the population and current trends in settlement in Russia]. *Rossiya: tendentsii i perspektivy razvitiya*, 2019, no. 8, pp. 863-870. (In Russ.)
8. Treivish A. I. «Szhatie» prostranstva: traktovki i modeli ["Compression" of space: interpretations and models]. *Szhatie sotsial'no-ekonomicheskogo prostranstva: novoe v teorii regional'nogo razvitiya i praktike ego gosudarstvennogo regulirovaniya*, 2010, pp. 16-31. (In Russ.)
9. Treivish A. I. *Gorod, raion, strana i mir* [City, region, country and world]. Moscow: Novyi khronograf, 2009. 369 p. (In Russ.)
10. Chibilev A. A. (ml.), Semenov E. A., Grigorevskii D. V. Problemy i spetsifika sel'skogo rasseleniya v Orenburgskoi oblasti [Problems and specifics of rural settlement in the Orenburg region]. *Vestnik Voronezhskogo gosudarstvennogo universiteta. Seria: Geografia. Geoekologia*, 2016, no. 1, pp. 34-38. (In Russ.)
11. Chibilev A. A. (ml.), Semenov E. A., Grigorevskii D. V. Retrospektivnyi analiz demografii i spetsifika rasseleniya naseleniya Orenburgskoi oblasti [Retrospective analysis of demography and the specifics of the settlement of the population of the Orenburg region]. *Izvestiya Samarskogo nauchnogo tsentra*, 2015, v. 7, no. 3 (2), pp. 439-444. (In Russ.)
12. Chugunova N. V., Polyakova T. A., Morkovskaya D. N. Metropolizatsiya «regional'nykh stolits» Tsentral'no-Chernozemnogo raiona v transformatsii razmeshcheniya naseleniya [Metropolization of the "regional capitals" of the Central Black Earth region in the trans-

formation of population distribution]. *Vestnik Voronezhskogo gosudarstvennogo universiteta. Seria: Geografia. Geoekologia*, no. 4, pp. 3-13. (In Russ.) DOI: <https://doi.org/10.17308/geo.2020.4/3060>

13. Sheludkov A.V., Orlov M.A. Topologiya seti naselennykh punktov kak faktor dinamiki sel'skogo rasseleniya (na primere Tyumenskoi oblasti) [Topology of the network of settlements as a factor in the dynamics of rural settlement (on the example of the Tyumen region)]. *Izvestiya RAN. Seriya geograficheskaya*, 2019, no. 4, pp. 46-62. (In Russ.)

14. Halfacree K. Rural Populations. *International Encyclopedia of Human Geography*, 2020, pp. 49-57. DOI: doi.org/10.1016/B978-0-08-102295-5.10342-7

15. Nizam D., Tatari M. F. Rural revitalization through territorial distinctiveness: The use of geographical indications in Turkey. *Journal of Rural Studies*, 2020. DOI: doi.org/10.1016/j.jrurstud.2020.07.002

Ахметов Ренат Шамильевич

кандидат географических наук, доцент, доцент кафедры географии и регионоведения Оренбургского государственного университета, г. Оренбург, Российская Федерация, ORCID: 0000-0003-0731-3256, e-mail: renat_57@mail.ru

Филимонова Ирина Юрьевна

кандидат географических наук, доцент, заведующий кафедрой географии и регионоведения Оренбургского государственного университета, г. Оренбург, Российская Федерация, ORCID: 0000-0002-9773-2173, e-mail: filimo-irina@yandex.ru

Святоха Наталья Юрьевна

кандидат географических наук, научный сотрудник Института степи Уральского отделения Российской академии наук – обособленного структурного подразделения Федерального государственного бюджетного учреждения науки Оренбургский федеральный исследовательский центр Уральского отделения Российской академии наук, г. Оренбург, Российская Федерация, ORCID: 0000-0002-5707-2932, e-mail: osugeo@yandex.ru

16. Rye J.F., Slettebak M.H. The new geography of labour migration: EU11 migrants in rural Norway. *Journal of Rural Studies*, 2020, v. 75, pp. 125-31. DOI: doi.org/10.1016/j.jrurstud.2020.01.014

17. Woods M. Rural Geography. *International Encyclopedia of Human Geography*, 2020, pp. 23-33. DOI: doi.org/10.1016/B978-0-08-102295-5.10314-2.

18. How does the rural settlement transition contribute to shaping sustainable rural development? Evidence from Shandong, China / Q. Yanbo, J. Guanghui, M. Wenqiu, L. Zitong. *Journal of Rural Studies*, 2021, v. 82. pp. 279-293. DOI: doi.org/10.1016/j.jrurstud.2021.01.027

Conflict of interests: The authors declare no information of obvious and potential conflicts of interest related to the publication of this article.

Received: 20.07.2021

Accepted: 30.05.2022

Renat S. Akhmetov

Cand. (Geogr.) Sci., Associate Professor, Associate Professor of the Department of Geography and Regional Studies of the Orenburg State University, Orenburg, Russian Federation, ORCID: 0000-0003-0731-3256, e-mail: renat_57@mail.ru

Irina Yu. Filimonova

Cand. (Geogr.) Sci., Associate Professor, Head of the Department of Geography and Regional Studies of Orenburg State University, Orenburg, Russian Federation, ORCID: 0000-0002-9773-2173, e-mail: filimo-irina@yandex.ru

Natalia Yu. Sviatokha

Cand. (Geogr.) Sci., Researcher of the Steppe Institute of the Ural Branch of the Russian Academy of Sciences – a separate structural unit of the Federal State Budgetary Institution of Science Orenburg Federal Research Center of the Ural Branch of the Russian Academy of Sciences, Orenburg, Russian Federation, ORCID: 0000-0002-5707-2932, e-mail: osugeo@yandex.ru