

Ареалы депрессивного социально-экономического развития Юга Европейской части России

Р. В. Галкин ✉

«Аналитический центр» города Москвы, Российская Федерация
(119019, г. Москва, Новый Арбат, д. 11, стр. 1)

Аннотация. Цель – определение территорий Юга Европейской части России, характеризующихся депрессивным характером социально-экономического развития, а также краткая характеристика данных территорий.

Материалы и методы. В качестве материалов исследования использована муниципальная статистика регионов России за 2012–2023 гг., а также различные отраслевые источники информации: платформа «Инвестиционные проекты», «СПАРК-Интерфакс», реестр Ростуризма и т.д. Ключевые методы исследования – картографический и графоаналитический. Определение муниципалитета, как депрессивного, осуществлялось на основе соответствия его нескольким частным критериям депрессивности.

Результаты и обсуждение. Предположение о большой обширности депрессивного ареала подтвердилось. В основном это сельская местность и малые города. Особенно сильно выделяются Волгоградская и Ростовская области. Для депрессивных территорий характерна интенсивная депопуляция, примитивизация сельского хозяйства, а также низкая инвестиционная активность. Благоприятной ситуацией характеризовались муниципалитеты в пределах крупных городских агломераций и курортных зон, а также муниципалитеты с крупными предприятиями промышленности.

Выводы. Пространственное развитие региона характеризуется усилением поляризации. Данный процесс несет существенные угрозы для южных регионов, поскольку население сел и малых городов занято в значимом для южных субъектов секторе агропромышленного комплекса (АПК). Другие проблемы – возможный рост социальной напряженности и ухудшение экологической ситуации. Для решения данных вопросов необходимо осуществление дополнительных мер региональной политики.

Ключевые слова: депрессивная зона, депопуляция, Юг России, примитивизация экономики, периферия, городские, агломерации.

Для цитирования: Галкин Р. В. Ареалы депрессивного социально-экономического развития Юга Европейской части России // *Вестник Воронежского государственного университета. Серия: География. Геоэкология*, 2026, № 1, с. 53–59. DOI: <https://doi.org/10.17308/geo/1609-0683/2026/1/53-59>

ВВЕДЕНИЕ

Одной из сложнейших проблем социально-экономического развития является его пространственная неравномерность. С одной стороны, переток факторов производства (в особенности рабочей силы) из одних областей в другие способствует более эффективному их использованию и большему хозяйственному результату. При этом стоит отметить, что данный процесс сопровождается концентрацией данных факторов в крупных экономических центрах, что еще более благоприятно сказывается на экономическом росте вследствие агломерационного эффекта [7, 15]. Однако, данные перетоки являются причиной ряда проблем: сокращения объемов трудовых ресурсов, сжатия локальных рынков сбыта, уменьшения налоговой базы и инвестиций в областях оттока; роста стоимости жилья, увеличения нагрузки на транспортную и иную инфраструктуру, деградации экологического каркаса в областях притока. Более подробно данные проблемы описаны в работах как российских [8, 9, 13], так и зарубежных исследо-

вателей [14, 15]. Несмотря на проблемы, возникающие для обоих типов территорий, стоит отметить, что проблемы в областях оттока тяжелее и требуют большего внимания, поскольку от их решения в существенной степени зависит развитие всей экономической системы.

Данная работа посвящена изучению ареалов депрессивного развития Юга Европейской части России. Регионы данной части страны имеют в целом более высокие показатели социально-экономического развития (динамика численности населения, ВРП и т.д.), чем в среднем по России (например, по О. С. Рудневой и А. А. Соколовой [11] регионы Юга имеют высокие показатели демографической ситуации), однако среднерегиональные показатели дают лишь обобщающее представление о развитии регионов Юга, не позволяя увидеть существующие территориальные диспропорции. Гипотеза данного исследования заключается в том, что несмотря на относительно высокие показатели социально-экономического развития регионов Европейского Юга России, значительные территории ха-



рактируются депрессивными тенденциями развития. Цель данной работы – определение ареалов депрессивного социально-экономического развития, а также их краткая характеристика. Актуальность исследования обусловлена ростом внимания к проблемам развития сельских территорий и малых городов, необходимостью избегания сжатия социально-экономического пространства России, а также относительно слабым вниманием к проблемам развития депрессивных зон Европейского Юга (за исключением Северного Кавказа) в исследовательской литературе.

МАТЕРИАЛЫ И МЕТОДЫ

Для более полного исследования социально-экономического развития Европейского Юга России в ходе работы осуществлен анализ различных компонентов развития. Важнейшее место в исследовании занимают демографические показатели, которые являются важным маркером социально-экономической ситуации. Источником данных послужила база данных показателей муниципальных образований Росстата (БДПМО). Для анализа тенденций развития сельского хозяйства также использованы данные БДПМО (объем продукции сельского хозяйства). В связи с недостаточностью муниципальной статистики для исследования инвестиционной деятельности в работе были использованы данные платформы «Инвестиционные проекты России». Для анализа состояния промышленного производства использованы данные Государственной информационной системы промышленности (ГИСП) и платформы «СПАРК-Интерфакс» (табл. 1). Для оценки активности нового строительства выбран показатель ввода жилья (БДПМО). Данные, полученные с помощью БДПМО, «СПАРК-Интерфакс» и платформы «Инвестиционные проекты» охватывают 2012-2023 гг.; данные других источников отражают состояние на июль 2024 г. В связи с отсутствием необходимых рядов данных – ввода жилья (Республика Дагестан, Ингушетия и Карачаево-Черкесская Республика), численности населения (Республика Дагестан) – в рамках исследования не рассматривались республики Северного Кавказа, Республика Крым и Город федерального значения Севастополь. Другим важным фактором исключения данных регионов – низкое качество их муниципальных статистики, выражающаяся в разного рода аномалиях.

Более глубоко данное явление рассмотрено в работах Н. В. Зубаревич, Е. М. Андреева, Н. В. Мкртчян и других исследователей.

Ключевой метод данного исследования – картографический, поскольку данный метод наиболее репрезентативен для отображения ареалов. Также он позволяет оценить роль тех или иных факторов социально-экономического развития. Помимо картографического метода применены и иные: графоаналитический и текстовый анализы.

РЕЗУЛЬТАТЫ И ОБСУЖДЕНИЕ

Распределение регионов по изменению численности населения показывает, что крупнейшие регионы Европейского Юга имеют более благоприятную динамику численности населения (рис. 1), чем в целом по стране (-0,5 %) и в сравнении с большинством других регионов России. Наиболее высокие показатели характерны для более южных регионов: Республики Адыгеи, Краснодарского и Ставропольского краёв. Однако на уровне муниципальных образований (рис. 2) общая картина существенно усложняется: в 2012-2023 гг. рост численности населения наблюдался в пределах крупных агломераций (Волгоградская, Краснодарская, Ростовская, Ставропольская), также численность населения существенно увеличилась в курортных зонах (Черноморское побережье и Кавказские минеральные воды); для остальных территорий характерно существенное снижение населения, особенно в северных частях Ростовской и Волгоградской областей. Карта динамики численности населения городских и сельских поселений (рис. 3) еще сильнее отражает проявление центр-периферийности Европейского Юга. Отдельного внимания требует Калмыкия, так как в 2012-2023 гг. ее общая численность населения быстро снижалась, но при этом большинство муниципалитетов характеризовалось его ростом. Данное обстоятельство связано с миграционным оттоком из регионального центра. Таким образом, можно сказать, что динамика населения достаточно четко определяет границы территорий с худшей социально-экономической ситуацией, однако использование одного лишь данного признака (в особенности на примере Калмыкии) недостаточно, в связи с чем необходимо также проанализировать другие характеристики.

Таблица 1

Материалы, использованные в работе

[Table 1. Materials used in the work]

| Блок / Block | Источник / Source | Показатели / Indicators |
|-----------------------------|--------------------------|---|
| Демография | БДПМО | Оценка численности населения, миграционный и естественный прирост, доля трудоспособного населения |
| Сельское хозяйство | БДПМО | Производство сельского хозяйства |
| Промышленность | ГИСП | Специализация, результаты деятельности |
| | СПАРК-Интерфакс | |
| Инвестиционная деятельность | «Инвестиционные проекты» | Размер инвестиционных проектов, отрасли проектов |
| Строительство | БДПМО | Ввод жилых домов |

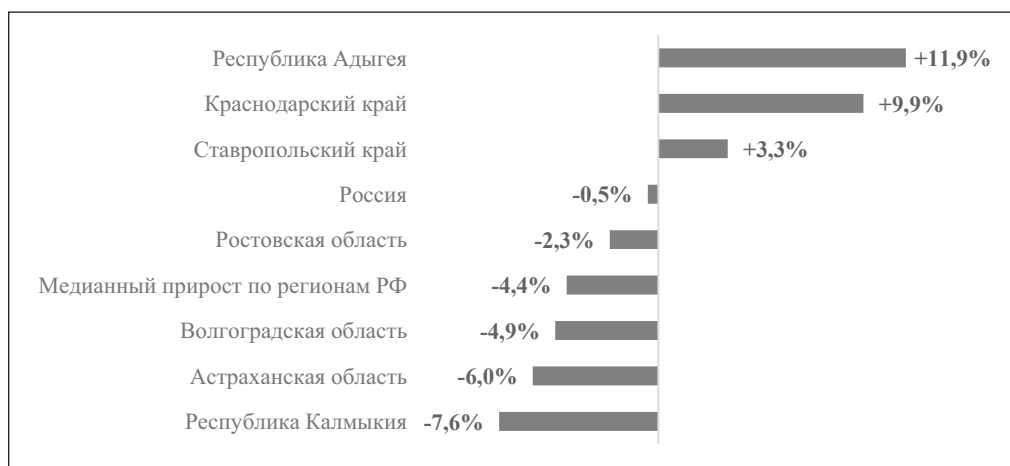


Рис. 1. Изменение численности населения в 2012-2023 гг.
[Fig. 1. Population change in 2012-2023]

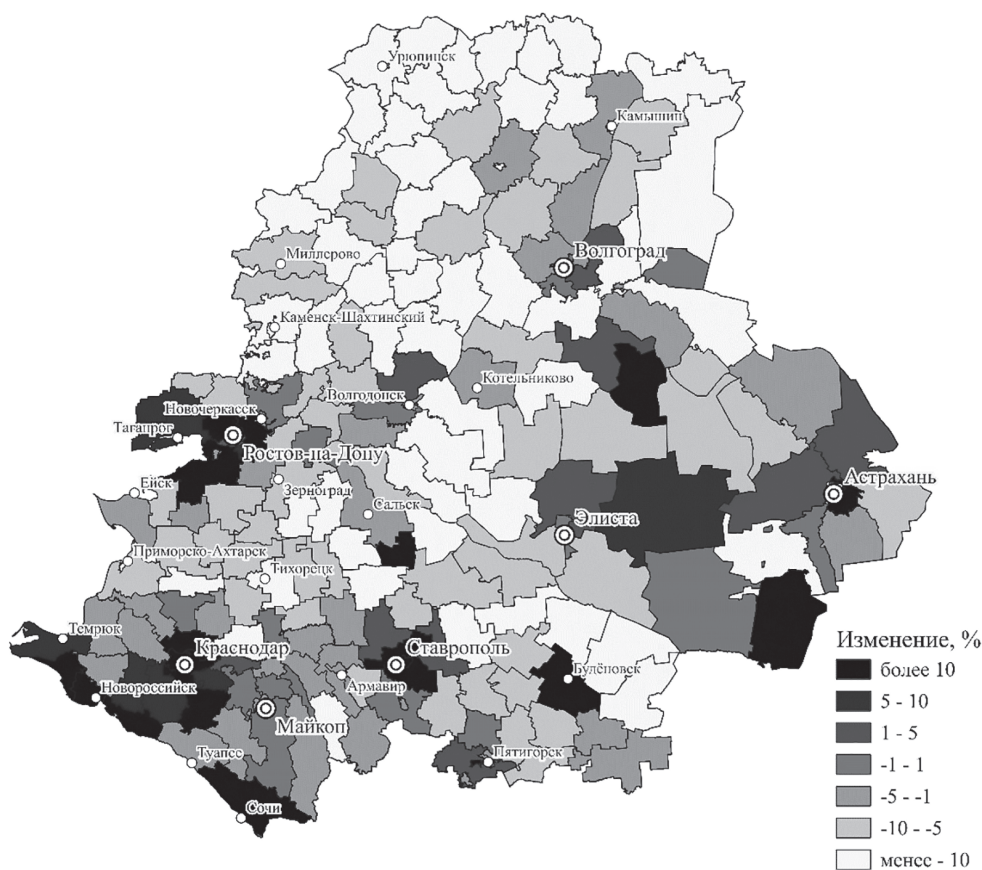


Рис. 2. Изменение численности населения муниципальных образований в 2012-2022 гг.
[Fig. 2. Change in the population of municipalities in 2012-2022]

Показатель ввод жилья на 1000 жителей максимален в муниципалитетах, расположенных в пределах крупнейших агломераций и курортных зонах, однако в числе отстающих не только ранее упомянутые более северные территории, но и практически вся Калмыкия, что связано с наметившимся миграционным оттоком сельского населения в последние пять-шесть лет. Аналогичная картина наблюдается и в распределении средних и крупных инвестиционных проектов

(стоимостью более 1 млрд.), осуществленных в 2012-2023 гг.: наибольшая плотность проектов наблюдалась в Ростовской и Волгоградской агломерациях, вдоль линии Новороссийск-Краснодар-Ставрополь-Невинномысск. Наименьшая плотность наблюдалась в северных частях Астраханской, Ростовской и Волгоградской областей, Краснодарского и Ставропольского краёв, а также в Республике Калмыкия и юго-восточных районах Ростовской области.

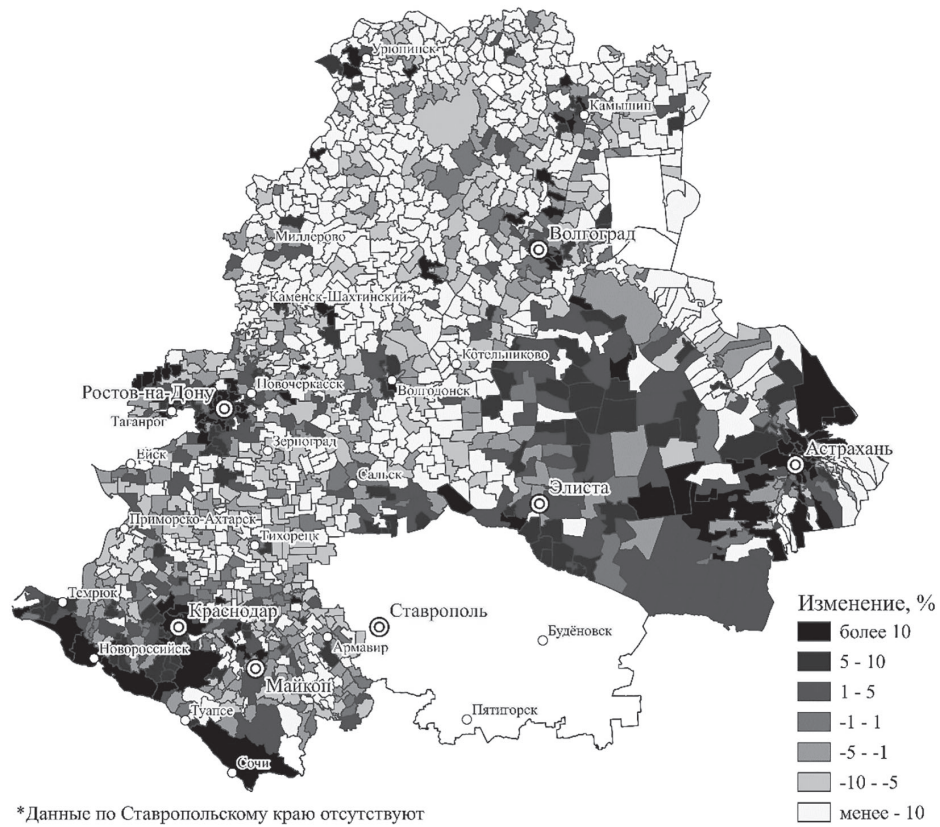


Рис. 3. Изменение численности населения городских и сельских поселений в 2012-2023 гг.
 [Fig. 3. Change in the population of urban and rural settlements in 2012-2023]

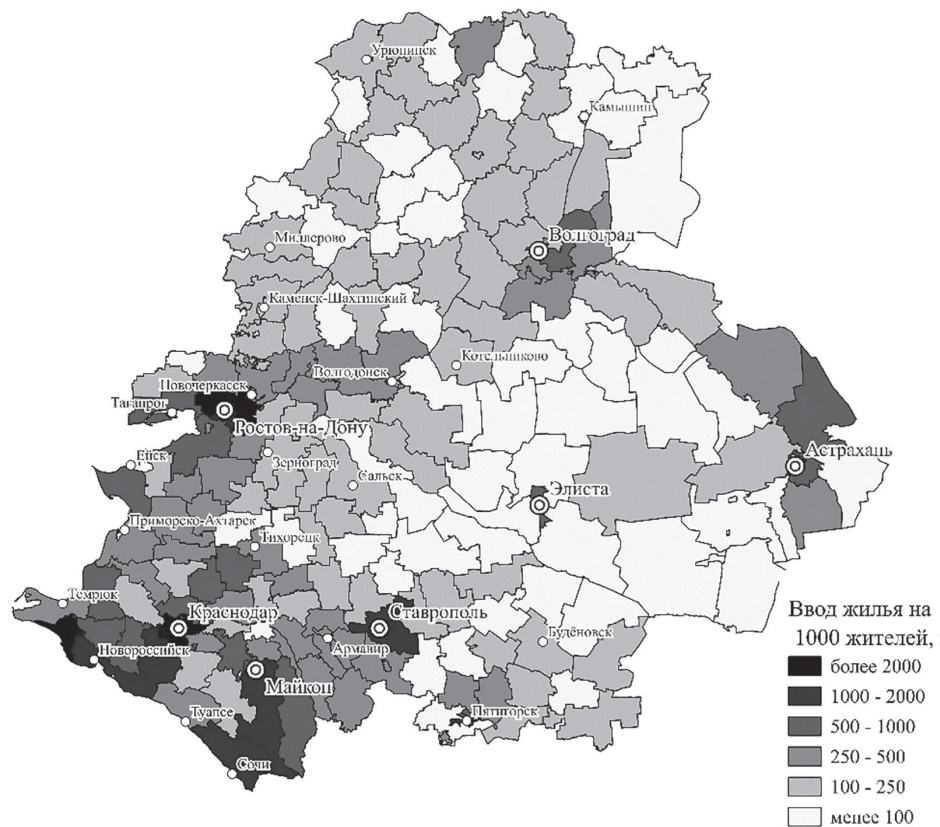


Рис. 4. Среднегодовой ввод жилья в 2017-2022 гг.
 [Fig. 4. Average annual construction of housing in 2017-2022]

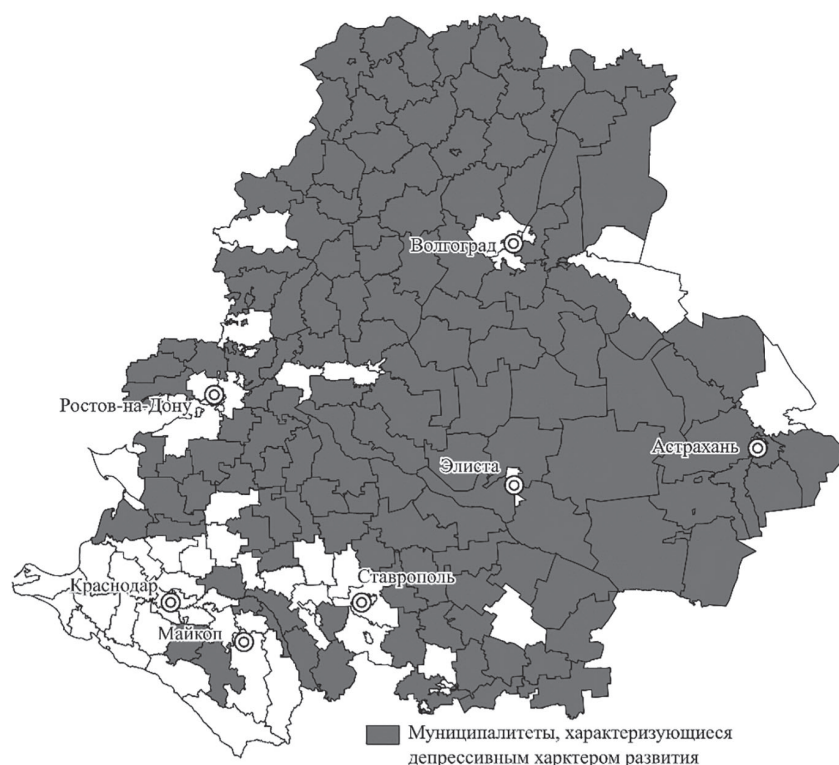


Рис.5. Депрессивные ареалы социально-экономического развития Юга Европейской части России
[Fig. 5. Depressed areas of socio-economic development of the Southern European part of Russia]

Оценивая состояние отдельных отраслей хозяйства, удалось выделить ряд важных закономерностей. Во-первых, в 2012-2023 гг. в большей части муниципалитетов возросла доля растениеводства в объеме продукции сельского хозяйства, что свидетельствует о примитивизации сельского хозяйства [3]. Во-вторых, наиболее высокая доля растениеводства характерна для северных муниципалитетов Европейского Юга. В-третьих, промышленное производство сконцентрировано в городских агломерациях, а за их пределами наиболее сильно развито в западной части Краснодарского края и южной части Ставропольского края. Остальные территории характеризуются как небольшим количеством промышленных предприятий, так и более низкой их эффективностью (исключение составляют малые и средние города с крупными предприятиями – Белореченск, Волгодонск, Котельниково и т.д.). И, наконец, сектор услуг наиболее развит в крупных агломерациях и курортных зонах.

На основе сопоставления карт распределения социально-экономических показателей удалось выделить границы зоны депрессивного социально-экономического развития (рис. 5). Среди критериев отнесения к данной зоне выделяются сокращение населения в 2012-2023 гг. на 5 % и более; ввод жилья менее 500 м² на 1000 жителей в год; число осуществленных средних крупных проектов в 2012-2023 менее 3; увеличение доли растениеводства в продукции сельского хозяйства в 2013-

2023 гг.; отсутствие крупных и средних функционирующих промышленных предприятий. Отнесение муниципалитета к депрессивной группе осуществлялось в случае соответствия любым трем и более условиям. Как и предполагалось, значительная часть территории Европейского Юга России характеризуется депрессивным характером развития. Большая часть представляет собой отдаленные от крупных городов сельские районы и малые города, для которых характерны депопуляция, незначительные объемы ввода жилья, примитивизация сельскохозяйственного производства, а в ряде юго-восточных муниципалитетов особенно тяжелы экологические проблемы. В число депрессивных вошли и старопромышленные районы (Каменск-Шахтинский, Донецк, Камышин и другие), однако они имеют лучшее социально-экономическое положение. Отдельного упоминания заслуживает зона между Ростовской и Краснодарской агломерациями, что свидетельствует о формировании межагломерационной периферии.

ЗАКЛЮЧЕНИЕ

Несмотря на благоприятное социально-экономическое положение регионов Европейского Юга относительно многих других регионов России, значительные территории характеризуются депрессивным характером развития. Особенно обширен данный ареал в северной и восточной частях исследуемой территории. Среди территорий, характеризующихся наилучшими показателями социально-экономического развития – крупней-

шие городские агломерации, курортные районы, а также муниципалитеты с крупными производственными предприятиями (Белореченск, Будённовск, Волгодонск, Котельниково и т.д.). Большая часть депрессивных муниципалитетов представляет собой депопулирующую сельскую местность с постепенной примитивизацией сельского хозяйства и низкой обеспеченностью социальной и коммунальной инфраструктурой. Также к депрессивным относятся старопромышленные территории Ростовской и Волгоградской областей.

Таким образом, можно говорить о возрастающей центр-периферийности развития Европейского Юга, территориальном неравенстве условий жизни населения и постепенном сжатии освоенного пространства. Данные проблемы являются причиной необходимости осуществления мер поддержки отстающих территорий Европейского Юга России, которые в программах территориального развития нередко находятся «в тени» более благополучных территорий.

СПИСОК ЛИТЕРАТУРЫ

1. Бабурин В. Л. Территориальная эффективность регионов России // *Тихоокеанская география*, 2022, № 2, с. 29-36.
2. Бабурин В. Л., Рыбкин А. В. Теоретико-методологические проблемы исследования старопромышленных регионов России // *География в школе*, 2020, № 1, с. 4-9.
3. Даньшин А. И. Примитивизация сельского хозяйства как фактор и следствие развития экономики Смоленской области // *Географическая среда и живые системы*, 2022, № 4, с. 67-82.
4. Дружинин А. Г., Кузнецова О. В. Южный вектор в пространственном развитии постсоветской России // *Федерализм*, 2023, № 2, с. 5-26.
5. Зубаревич Н. В. *Регионы России: неравенство, кризис*. Москва: Независимый институт социальной политики, 2010. 160 с.
6. Лёш А. *Пространственная организация хозяйства*. Москва: Наука, 2007. 662. с.

7. Липина С. А. Трудовые ресурсы Северного Кавказа: проблемы и пути развития // *Вопросы структуризации экономики*, 2013, № 4, с. 271-273.

8. Нефедова Т. Г., Мкртчян Н. В. Миграция сельского населения и динамика сельскохозяйственной занятости в регионах России // *Вестник Московского университета. Серия 5: География*, 2017, № 5, с. 58-67.

9. Нефедова Т. Г. *Сельское Ставрополье глазами московского географа. Разнообразие районов на юге России*. Ставрополь: Издательство СГУ, 2012. 81 с.

10. Нефедова Т. Г., Трейвиш А. И. Поляризация и сжатие освоенных пространств в центре России: тренды, проблемы, возможные решения // *Демографическое обозрение*, 2020, № 2, с. 31-53.

11. Руднева О. С., Соколов А. А. Оценка демографической ситуации в регионах России в аспекте межрегиональной социально-экономической асимметрии // *Вестник Воронежского государственного университета. Серия: География. Геоэкология*, 2025, № 4, с. 61-68

12. Центры экономического роста Российской Федерации на муниципальном уровне / П. А. Чистяков, А. А. Ромашина, А. Н. Петросян, Е. И. Шевчук, В. Л. Бабурин // *Вестник Московского университета*, 2020, № 4, с. 58-68.

13. Шахтаманова Л. Г. Малое и среднее предпринимательство в республиках Северного Кавказа: современное состояние и проблемы развития // *Региональные проблемы экономической трансформации*, 2023, № 4, с. 38-42.

14. Delgado-Viñas C. Depopulation Processes in European Rural Areas: A Case Study of Cantabria (Spain) // *European Countryside*, 2019, no. 11, pp. 341-369.

15. Fujita M., Krugman P., Venables A. *The Spatial Economy. Cities, Regions, and International Trade*. Boston: The MIT Press, 2000. 366 p.

Конфликт интересов: Авторы декларируют отсутствие явных и потенциальных конфликтов интересов, связанных с публикацией настоящей статьи.

Поступила в редакцию: 14.11.2024

Принята к публикации: 27.02.2026

UDC 911.3:33

DOI: <https://doi.org/10.17308/geo/1609-0683/2026/1/53-59>

ISSN 1609-0683

Areas of Depressive Socio-Economic Development of the Southern European Part of Russia

R. V. Galkin ✉

*Analytical Center of Moscow, Russian Federation
(Building 1, Novy Arbat, 11, Moscow, 119019)*

Abstract. The purpose is to identify the areas of the South of the European part of Russia, characterized by a depressed socio-economic development, as well as a brief description of these areas.

Materials and methods. As research materials, municipal statistics of Russian regions for 2012-2023, as well as various industry information sources were used: the "Investment Projects" platform, "SPARK-Interfax," the Rostourism registry, etc. Key research methods are cartographic and graphoanalytical. The definition of a municipality as depressive was based on its compliance with several specific criteria for depression.

© Galkin R. V., 2026

✉ Rostislav V. Galkin, e-mail: galkinrostislav2001@gmail.com



The content is available under Creative Commons Attribution 4.0 License.

Results and discussion. The hypothesis about the large extent of the depressive range was confirmed. These are mainly rural areas and small towns. The Volgograd and Rostov Regions stand out especially strongly. Depressive regions are characterized by intensive depopulation, primitivization of agriculture, and low investment activity. Municipalities within large urban agglomerations and resort areas, as well as municipalities with large industrial enterprises, were characterized by a favorable situation.

Conclusions. The spatial development of the region is characterized by increased polarization. This process poses significant threats to the southern regions, as the population of villages and small towns is employed in the agricultural sector, which is important for economy of these regions. Other problems are the possible increase in social tension and deterioration of the environmental situation. To address these issues, it is necessary to implement additional measures of regional policy.

Keywords: depressive zone, depopulation, South of Russia, primitivization of the economy, periphery, urban agglomerations.

For citation: Galkin R.V. Areas of Depressive Socio-Economic Development of the Southern European Part of Russia. *Vestnik Voronezhskogo gosudarstvennogo universiteta. Seria: Geografiya. Geoekologiya*, 2026, no. 1, pp. 53-59. (In Russ.) DOI: <https://doi.org/10.17308/geo/1609-0683/2026/1/53-59>

REFERENCES

1. Baburin V.L. Territorial'naya effektivnost' regionov Rossii [Territorial efficiency of Russian regions]. *Tihookeanskaya geografiya*, 2022, no. 2, pp. 29-36. (In Russ.)
2. Baburin V.L. Teoretiko-metodologicheskie problem issledovaniya staropromyshlennykh regionov Rossii [Theoretical and methodological problems of the study of old industrial regions of Russia]. *Geografiya v shkole*, 2020, no. 1, pp. 4-9. (In Russ.)
3. Danshin A.I. Primitivizatsiya sel'skogo hozyaystva kak faktor i sledstvie razvitiya ekonomiki Smolenskoy jblasty [The primitivization of agriculture as a factor and consequence of the economic development of the Smolensk region]. *Geograficheskaya sreda i zhivyye sistemy*, 2022, no. 4, pp. 67-82. (In Russ.)
4. Druzhinin A.G., Kuznetsova O.V. Yuzhnyy vector v prostranstvennom razvitii postsovetsoy Rossii [The Southern vector in the spatial development of post-Soviet Russia]. *Federalizm*, 2023, no. 2, pp. 5-26.
5. Zubarevich N.V. *Regiony Rossii: neravenstvo, krizis* [Regions of Russia: inequality, crisis]. Moscow: Independent Institute of Social Policy, 2010. 160 p. (In Russ.)
6. Lesh A. *Prostranstvennaya organizatsiya hozyaystva* [Spatial organization of the economy]. Moscow: Nauka, 2007. 662 p. (In Russ.)
7. Lipina S.A. Trudovye resursy Severnogo Kavkaza: problem i puti razvitiya [Labor resources of the North Caucasus: problems and ways of development]. *Voprosy strukturizatsii ekonomiki*, 2013, no. 4, pp. 271-273. (In Russ.)
8. Nefedova T.G., Mkrtychyan N.V. Migratsiya sel'skogo naseleniya i dinamika sel'skohozeaystvennoy zanyatosti v regionah Rossii [Migration of the rural population and the dynamics of agricultural employment in the regions of Russia]. *Vestnik moskovskogo universiteta. Seriya 5: Geografiya*, 2017, no. 5, pp. 58-67. (In Russ.)
9. Nefedova T.G. *Sel'skoe Stavropol'e glazami moskovskogo geografa. Raznoobrazie rayonov na yuge Rossii* [Rural Stavropol through the eyes of a Moscow geographer. The diversity of areas in the south of Russia]. Stavropol: Publishing House of the SSU, 2012. 81 p. (In Russ.)
10. Nefedova T.G., Travish A.I. Polyarizatsiya i szhatie osvobozhnykh prostranstv v tsentre Rossii: trendy, problemy, vozmozhnye resheniya [Polarization and compression of developed spaces in the center of Russia: trends, problems, possible solutions]. *Demograficheskoe obozrenie*, 2020, no. 2, pp. 31-53. (In Russ.)
11. Rudneva O.S., Sokolov A.A. Ocenka demograficheskoy situatsii v regionax Rossii v aspekte mezhhregional'noy social'no-ekonomicheskoy asimmetrii. *Vestnik Voronezhskogo gosudarstvennogo universiteta. Seria: Geografiya. Geoekologiya*, 2025, no. 4, pp. 61-68
12. Tsentry ekonomicheskogo rosta Rossiyskoy Federatsii na munitsypal'nom urovne [Centers of economic growth of the Russian Federation at the municipal level] / P.A. Chistyakov, A.A. Romashina, A.N. Petrosyan, E.I. Shevchuk, V.L. Baburin. *Vestnik moskovskogo universiteta. Seriya 5: Geografiya*, 2020, no. 4, pp. 58-68. (In Russ.)
13. Shakhmanova L.G. Maloe i srednee predprinimatel'stvo v respublikah Severnogo Kavkaza: sovremennoe sostoyanie i problemy razvitiya [Small and medium-sized enterprises in the republics of the North Caucasus: current state and development problems]. *Regional'nye problemy ekonomicheskoy transformatsii*, 2023, no. 4, pp. 38-42. (In Russ.)
14. Delgado-Viñas C. Depopulation Processes in European Rural Areas: A Case Study of Cantabria (Spain). *European Countryside*, 2019, no. 11, pp. 341-369.
15. Fujita M., Krugman P., Venables A. *The Spatial Economy. Cities, Regions, and International Trade*. Boston: The MIT Press, 2000. 366 p.

Conflict of interests: The author declares no information of obvious and potential conflicts of interest related to the publication of this article.

Received: 14.11.2024

Accepted: 27.02.2026

Галкин Ростислав Витальевич
Главный специалист ГБУ «Аналитический центр», г. Москва,
Российская Федерация, ORCID: 0009-0007-9476-849X e-mail:
galkinrostislav2001@gmail.com

Rostislav V. Galkin
Chief Specialist, Analytical Center, Moscow, Russian Federation,
ORCID: 0009-0007-9476-849X, e-mail: galkinrostislav2001@
gmail.com