
МЕТОДИКА ОПРЕДЕЛЕНИЯ ЭКОНОМИЧЕСКОГО ПРОФИЛЯ ТЕРРИТОРИИ И ЕЕ АПРОБАЦИЯ НА ПРИМЕРЕ ГОРОДСКИХ ПОСЕЛЕНИЙ ВОРОНЕЖСКОЙ ОБЛАСТИ¹

Быстрянцева Дарья Игоревна, преп.

Петрыкина Ирина Николаевна, канд. экон. наук, доц.

Солосина Мария Игоревна, науч. сотр.

Щепина Ирина Наумовна, д-р экон. наук, доц.

Воронежский государственный университет, Университетская пл., 1, Воронеж, Россия, 394018; e-mail: furryhengehog@bk.ru; petrykina_irina@mail.ru; maria.solosina@gmail.com; shchepina@mail.ru

Цель: обосновать методику определения экономического профиля территории. *Обсуждение:* в условиях децентрализации государственного управления повышается роль муниципальных органов власти в регулировании процессов социально-экономического развития территорий. В этой связи возрастает потребность в качественно новом информационно-методическом обеспечении процесса управления. Управление на муниципальном уровне должно опираться на широкий массив данных, отражающих современное состояние и перспективы развития муниципальных образований, их место и роль в социально-экономической системе региона и страны в целом. Это необходимо для разработки мер, способствующих повышению уровня социально-экономического развития муниципалитетов. Полагаем, что такого рода информация может быть получена в результате построения экономических профилей муниципальных образований. *Результаты:* в рамках данного исследования предложена методика построения экономического профиля территории и проведена ее апробация на примере городских поселений Воронежской области.

Ключевые слова: экономический профиль, методика построения экономического профиля, муниципальное образование, городское поселение.

DOI: 10.17308/meps.2017.11/1759

¹ Исследование выполнено при финансовой поддержке РФФИ, проект № 16-12-36007 «Разработка методического подхода к анализу точек роста муниципальных образований и их влияния на социально-экономическое развитие Воронежской области (на основе комплексного анализа баз данных региональной и муниципальной статистики)».

1. Введение

Для понимания перспектив каждого муниципального образования, определения стратегических векторов их развития важно получить адекватные оценки их социально-экономического положения. В рамках данного исследования для формирования таких оценок предлагается использовать комплексный подход, основанный на использовании баз данных региональной и муниципальной статистики. В ранее опубликованных работах нами обосновывалась необходимость применения такого подхода и более подробно раскрывался алгоритм его реализации [3, 9].

Реализация методического подхода к анализу муниципальных образований Воронежской области на основе комплексного использования баз данных региональной и муниципальной статистики предполагает поиск точек роста муниципальных образований на основе определения их экономических профилей.

2. Основные подходы к определению экономического профиля территории

Следует отметить, что в научной среде не сложилось единой точки зрения относительно содержания такой категории, как «экономический профиль». В этой связи на сегодняшний день не выработан единый методический подход к его построению.

Так, например, Н.И. Климова в своей статье [5] анализирует различные трактовки содержания экономического профиля территории, предлагаемые отечественными и зарубежными исследователями.

Обобщая и систематизируя точки зрения разных авторов, считаем целесообразным выделить несколько подходов, в рамках которых экономический профиль определяется как:

– условие формирования конкурентоспособности региона, идентифицируемое либо «группой «целевых потребителей», за которые регион в состоянии конкурировать» (Ш.И. Шахабов, 2011) [11], либо комплексом отраслей, имеющих сильные конкурентные позиции на мировом рынке (Т.Г. Антропова, 2008) [1];

– фактор территориального развития, уровень и значение которого определяются по доле выпуска промышленностью товаров и услуг в общем выпуске товаров и услуг (Л.С. Ружанская, Т.А. Тычинская, А.А. Щербинина, 2010) [8];

– общеэкономическая характеристика территории (по аналогии с зарубежными подходами), включающая в себя историю ее развития и основные показатели, характеризующие население данной территории, состояние ее экономики (в части субъектов хозяйственной деятельности), инфраструктуры, учреждений общественного пользования, окружающей среды и т.д.) (Профиль Белогорского района, 2009) [7];

– характеристика территориальной специализации, рассчитываемая по «преобладающим в регионе видам экономической деятельности с ... больши-

ми ... показателями численности занятых в них работников, а также уровнями использования производственных мощностей» (М.А. Грязнова, З.З. Муллагалева, 2009 [4]; О.М. Трофимова, 2012 [10]; Е.В. Боровикова, 2006 [2]; Ш.И. Шахабов, 2011 [11]; Э.М. Магомадов, С.С. Решиев, 2011 [6] и т.д.).

Последний из указанных подходов наиболее широко представлен в отечественной экономической литературе и основан на отождествлении таких категорий, как «экономический профиль» и «специализация территории». При этом следует отметить, что в рамках данного подхода не учитывается общеэкономическая трактовка, в соответствии с которой специализация – это: 1) сосредоточение деятельности на каком-то конкретном занятии, 2) разделение труда на отдельные операции, 3) ограничение деятельности изготовлением определенных изделий, продуктов, товаров [11]. С позиций региональной экономики под специализацией, как правило, понимается развитие отраслей, обеспечивающих наиболее эффективное использование местных природных и экономических ресурсов в масштабах, превышающих емкость местного рынка и определяющих участие данного региона в удовлетворении потребностей в соответствующей продукции других регионов и государств [11].

В западной литературе в настоящее время трактовка экономического профиля фактически сведена к стандартному набору общих экономических характеристик, наиболее распространенными из которых являются следующие:

1) показатели экономического роста региона (общий обзор): население (численность населения, темп роста численности населения, показатели миграции населения); занятость (число рабочих мест, занятость в частном и государственном секторах экономики); жилье (индекс возможности приобретения жилья отражает долю домов, проданных в течение квартала, доступных для семьи со средним доходом); выручка предприятий, подлежащая налогообложению;

2) занятость (детальный обзор) (численность занятых по секторам промышленности, в образовании, здравоохранении, в сфере профессиональных и деловых услуг, в государственном секторе);

3) трудовые ресурсы и образование (общее количество учебных заведений и их подробное описание, число студентов, их распределение по образовательному уровню, процент зачисления выпускников школ в университеты, количество центров занятости и перечень предоставляемых ими услуг);

4) офисные и производственные площади;

5) лидирующие отрасли (отрасли специализации), в том числе количество «экологически чистых» энергетических компаний, имеющих головной офис в регионе; количество компаний, занимающихся биотехнологиями; численность занятых в этой сфере;

6) региональная инфраструктура (энергетические, электрические,

газовые, водоснабжающие компании, а также аэропорты, морские порты, железнодорожная инфраструктура);

7) качество жизни (природные условия, музеи и достопримечательности, парки, крупные магазины и рестораны).

Таким образом, в работах зарубежных авторов категория «экономический профиль региона» трактуется как своего рода «снимок» его экономики с максимально полной информацией о текущем ее состоянии и перспективах развития. Эта информация является отправной точкой для определения стратегических векторов развития экономики региона.

В рамках данного исследования мы будем придерживаться именно этой трактовки экономического профиля территории.

Для определения экономического профиля городских поселений в ходе комплексного анализа баз данных региональной и муниципальной статистики нами были отобраны следующие показатели:

- плотность населения, чел. на кв. км;
- доля земель сельскохозяйственного назначения в общей площади территории городского поселения;
- доля земель промышленности в общей площади территории городского поселения;
- средняя обеспеченность населения жильем, кв. м на одного жителя;
- оборудование жилищного фонда водопроводом (в % к размеру общей площади);
- оборудование жилищного фонда газоснабжением (в % к размеру общей площади);
- доля лиц старше трудоспособного возраста в общей численности постоянного населения;
- коэффициент естественного прироста населения;
- коэффициент миграционного прироста населения;
- среднемесячная заработная плата, руб.;
- всего занятых в экономике, чел.;
- численность работников всего, чел.;
- численность работников, занятых по виду деятельности «Сельское хозяйство, охота и лесное хозяйство», чел.;
- численность работников, занятых по виду деятельности «Добыча полезных ископаемых», чел.;
- численность работников, занятых по виду деятельности «Обрабатывающие производства», чел.;
- численность работников, занятых по виду деятельности «Производство и распределение электроэнергии, газа и воды», чел.;
- численность работников, занятых по виду деятельности «Строительство», чел.;

– численность работников, занятых по виду деятельности «Оптовая и розничная торговля, ремонт автотранспортных средств, мотоциклов, бытовых изделий и предметов личного пользования», чел.;

– численность работников, занятых по виду деятельности «Транспорт и связь», чел.;

– численность работников, занятых по виду деятельности «Финансовая деятельность», чел.;

– численность работников, занятых по виду деятельности «Образование», чел.;

– численность работников, занятых по виду деятельности «Здравоохранение и предоставление социальных услуг», чел.;

– численность работников, занятых по виду деятельности «Предоставление прочих коммунальных, социальных и персональных услуг», чел.;

– численность работников, занятых по виду деятельности «Гостиницы и рестораны», чел.;

– численность работников, занятых по виду деятельности «Операции с недвижимым имуществом, аренда и предоставление услуг», чел.

Таким образом, в состав экономического профиля поселения нами были включены как экономические, так и социальные характеристики. Полагаем, что учет этих показателей крайне важен при определении ключевых точек роста и стратегических векторов развития экономики поселений.

3. Методика построения экономического профиля городских поселений

Предлагаемая в рамках данного исследования методика построения экономического профиля включает несколько этапов.

1. Для построения экономического профиля формируется база данных по отобранным показателям для городских поселений Воронежской области (см. п. 2).

2. Вычисляются \max , \min , среднее значение по каждому показателю:

$$x_j^{\max} = \max_i x_{ij}, \quad j = \overline{1, n}, \quad (1)$$

$$x_j^{\min} = \min_i x_{ij}, \quad j = \overline{1, n}, \quad (2)$$

$$x_j^{\text{cp.}} = \sum_{i=1}^m \frac{x_{ij}}{m}, \quad (3)$$

где j – номер показателя, i – номер городского поселения, x_{ij} – значение показателя.

3. Среднее значение принимается за базу сравнения, по отношению к которой рассчитываются уровни для каждого показателя по каждому городскому поселению.

$$z_{ij} = \frac{x_{ij}}{x_j^{\text{cp.}}}, \quad i = \overline{1, m}, \quad j = \overline{1, n}. \quad (4)$$

Вычисляются \min и \max для уровней по каждому показателю.

4. Для каждого городского поселения строится диаграмма разброса

значений по каждому показателю. При этом на диаграмму наносятся 2 графика: средних значений и значений показателей для данного поселения.

Полученная комбинированная диаграмма представляет собой экономический профиль поселения.

В качестве программного продукта для реализации указанной методики нами был использован табличный процессор Microsoft Excel.

4. Апробация методики построения экономического профиля на примере городских поселений Воронежской области

Применяя указанную методику в рамках данного исследования, нами была предпринята попытка построения экономических профилей тех городских поселений Воронежской области, по которым удалось сформировать базу данных показателей, отобранных в п. 2.

При построении экономических профилей городских поселений Воронежской области нами были взяты за основу статистические данные за 2015 г.

Следует отметить, что в настоящее время отмечается недостаток статистической информации по основным показателям социально-экономического развития муниципалитетов. В этой связи возможности для построения экономических профилей в динамике существенно ограничены. Тем не менее в дальнейшем при условии формирования соответствующих баз данных на муниципальном уровне возможности для проведения динамического анализа могут быть существенно расширены.

Прежде всего, нами были определены максимальные, минимальные и средние значения по показателям, отобранным для построения экономического профиля поселения. Расчеты проведены по выборке городских поселений Воронежской области, для которых имеются соответствующие данные (табл.).

Таблица

Максимальные, минимальные и средние значения по показателям, составляющим экономический профиль городского поселения

Показатели	Минимальное значение (min)	Максимальное значение (max)	Количество городских поселений	Среднее значение
плотность населения, чел./кв. км	279,692358	16658,97756	29	3924,611205
доля земель сельскохозяйственного назначения в общей площади территории городского поселения	0,017813765	0,888059701	27	0,432231508
доля земель промышленности в общей площади территории городского поселения	0,003139717	0,216149452	26	0,05878821
средняя обеспеченность населения жильем, кв. м на чел.	9	38	27	26,10366667
оборудование жилищного фонда водопроводом (в % к размеру общей площади)	34	100	28	72,92857143
оборудование жилищного фонда газоснабжением (в % к размеру общей площади)	56	100	28	84,88214286

Показатели	Минимальное значение (min)	Максимальное значение (max)	Количество городских поселений	Среднее значение
доля лиц старше трудоспособного возраста в общей численности постоянного населения	0,242276423	0,358477509	25	0,280073997
коэффициент естественного прироста населения	-0,01576133	-0,00047529	29	-0,00650089
коэффициент миграционного прироста населения	-0,017959282	0,032741897	29	0,002781319
среднемесячная заработная плата, руб.	12065	41000	28	19795,52857
всего занятых в экономике, чел.	682	33390	29	8627,655172
численность работников всего, чел.	433	27836	29	6493,586207
численность работников, занятых по виду деятельности «Сельское хозяйство, охота и лесное хозяйство», чел.	120	5245	28	1395,321429
численность работников, занятых по виду деятельности «Добыча полезных ископаемых», чел.	11	92	5	61,2
численность работников, занятых по виду деятельности «Обработывающие производства», чел.	3	6373	27	1060,555556
численность работников, занятых по виду деятельности «Производство и распределение электроэнергии, газа и воды», чел.	1	6344	28	430,2857143
численность работников, занятых по виду деятельности «Строительство», чел.	12	3943	23	422,6521739
численность работников, занятых по виду деятельности «Оптовая и розничная торговля, ремонт автотранспортных средств, мотоциклов, бытовых изделий и предметов личного пользования», чел.	36	9243	29	1478,689655
численность работников, занятых по виду деятельности «Транспорт и связь», чел.	2	5392	28	544,3571429
численность работников, занятых по виду деятельности «Финансовая деятельность», чел.	3	283	25	69,52
численность работников, занятых по виду деятельности «Образование», чел.	3	2964	29	613,1034483
численность работников, занятых по виду деятельности «Здравоохранение и предоставление социальных услуг», чел.	22	1698	29	608,5172414
численность работников, занятых по виду деятельности «Предоставление прочих коммунальных, социальных и персональных услуг», чел.	5	3345	28	585,6428571
численность работников, занятых по виду деятельности «Гостиницы и рестораны», чел.	7	320	16	78,6875
численность работников, занятых по виду деятельности «Операции с недвижимым имуществом, аренда и предоставление услуг», чел.	7	1190	20	233,4

Анализ максимальных, минимальных и средних значений по каждому показателю позволяет оценить разброс значений по этим показателям и диспропорции в развитии муниципалитетов.

Так, например, по показателю плотности населения получены следующие данные: $\min = 279,69$ чел./кв. км, $\max = 16658,98$ чел./кв. км, среднее $= 3924,61$ чел./кв. км. Таким образом, в городских поселениях Воронежской области среднее значение показателя плотности населения ближе к минимуму, чем к максимуму.

При сравнении показателей долей земель сельскохозяйственного назначения и земель промышленности было установлено, что среднее значение доли земель промышленности (среднее $= 0,05878821$) в 8 раз меньше доли земель сельскохозяйственного назначения (среднее $= 0,432231508$). Это свидетельствует о том, что большая часть земель поселений используется для ведения сельского хозяйства.

По показателю «оборудование жилищного фонда газоснабжением (в % к размеру общей площади)» были получены следующие данные: $\max = 100$, $\min = 56$, среднее $= 84,89$. В этой связи можно сделать вывод, что большая часть городских поселений обеспечены газом. При этом следует отметить, что средняя обеспеченность городских поселений Воронежской области водопроводом составляет всего 72%, что ниже среднего уровня обеспеченности газоснабжением.

Подобным образом можно проанализировать все показатели, представленные в таблице.

Также информативным инструментом для сравнительного анализа являются графики распределения муниципальных образований по отдельным показателям профиля, которые позволяют выделить среди городских поселений лидеров и аутсайдеров.

Так, по показателю плотности населения в числе лидеров можно отметить такие муниципальные образования, как г. Семилуки, Латненское и Стрелицкое городские поселения Семилукского района, г. Россошь, г. Анна, г. Нововоронеж, г. Богучар, г. Лиски, Таловское городское поселение. Из 29 городских поселений плотность населения в 12 муниципалитетах выше среднего значения (рис. 1).

Что касается распределения городских поселений по показателю «Доля земель сельскохозяйственного назначения», то в 15 из них данный показатель принимает значения выше среднего, в 3 из них – близкие к среднему, что характеризует большинство городских поселений как сельскохозяйственные (рис. 2).

Диаграмма распределения по показателю «Доля земель промышленности» подтверждает этот вывод. Так, из 26 поселений лишь в 9 данный показатель принимает значения выше среднего, а промышленно развитыми (из поселений, для которых есть данные) можно назвать только 4 поселения (Лиски, Анна, Россошь, Ольховатка) (рис. 3).

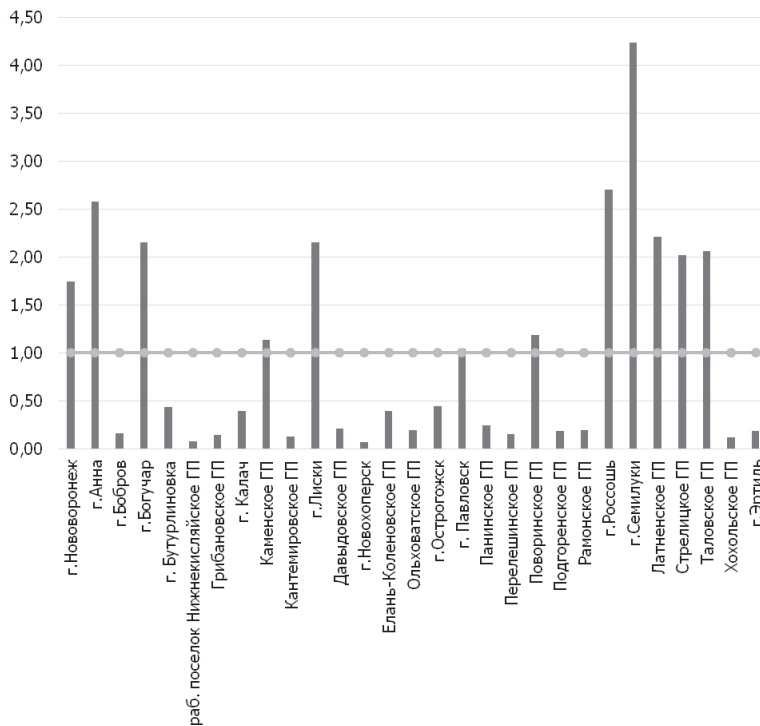


Рис. 1. Диаграмма распределения городских поселений Воронежской области по показателю «плотность населения»

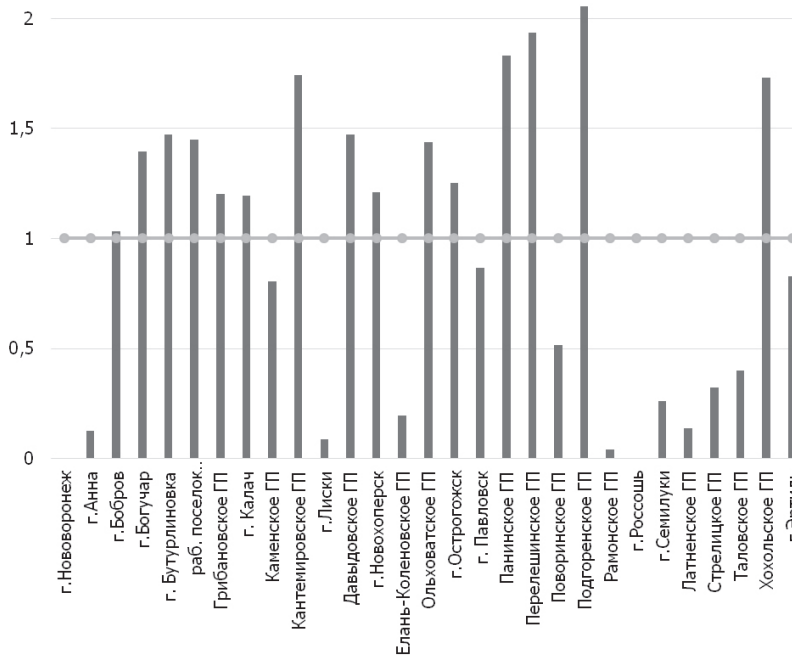


Рис. 2. Диаграмма распределения городских поселений Воронежской области по показателю «доля земель сельскохозяйственного назначения»

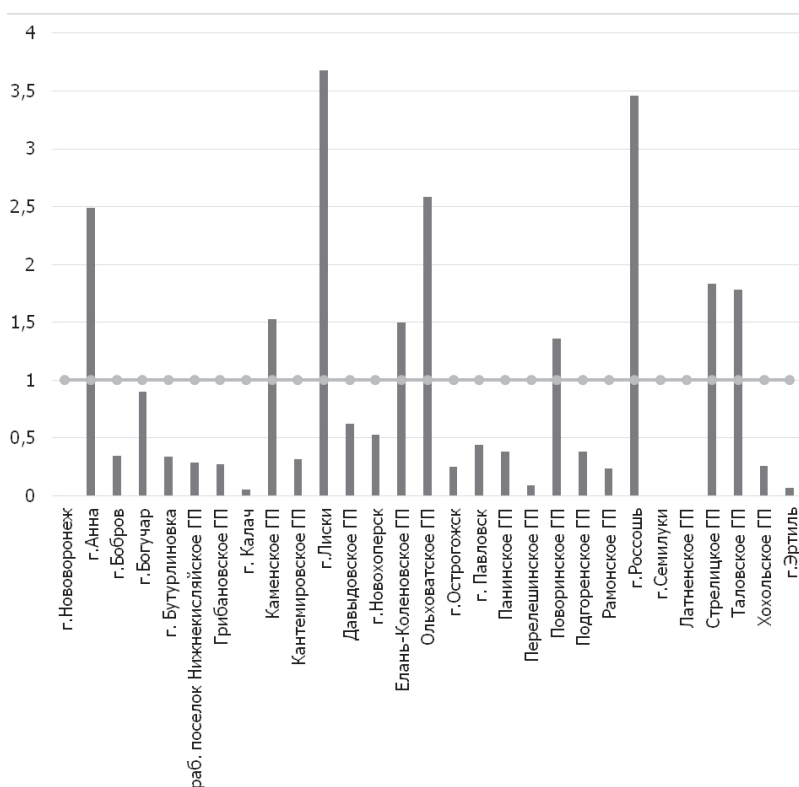


Рис. 3. Диаграмма распределения городских поселений Воронежской области по показателю «доля земель промышленности»

Далее перейдем к непосредственному анализу экономических профилей отдельных городских поселений.

В качестве примера рассмотрим построенный в рамках данного исследования экономический профиль г. Лиски (рис. 4).

Лиски – один из городов-лидеров в Воронежской области. В данном муниципальном образовании практически все показатели профиля принимают значения выше среднего, рассчитанного по выборке городских поселений. Анализируя профиль, важно отметить:

- максимальное значение показателя «доля земель промышленности» и минимальное значение показателя «доля земель с/х назначения», а также максимальное значение показателя «численность работников, всего» характеризуют город Лиски как большой промышленный город Воронежской области;

- максимальное значение показателя численности работников по виду деятельности «Транспорт и связь» подтверждает роль г. Лиски как крупного транспортного узла;

- структура распределения работников по видам деятельности показывает, что г. Лиски занимает лидирующие позиции или имеет достаточно высокие показатели по числу работников, занятых в следующих видах деятельности: «транспорт и связь», «здравоохранение», «операции с недви-

жимым имуществом», «оптовая и розничная торговля», «обрабатывающие производства»;

– ниже среднего зафиксированы также такие показатели, как коэффициент естественного и коэффициент миграционного прироста в 2015 г. Однако чтобы сделать выводы о миграционных тенденциях, необходим дополнительный анализ динамики данных показателей.

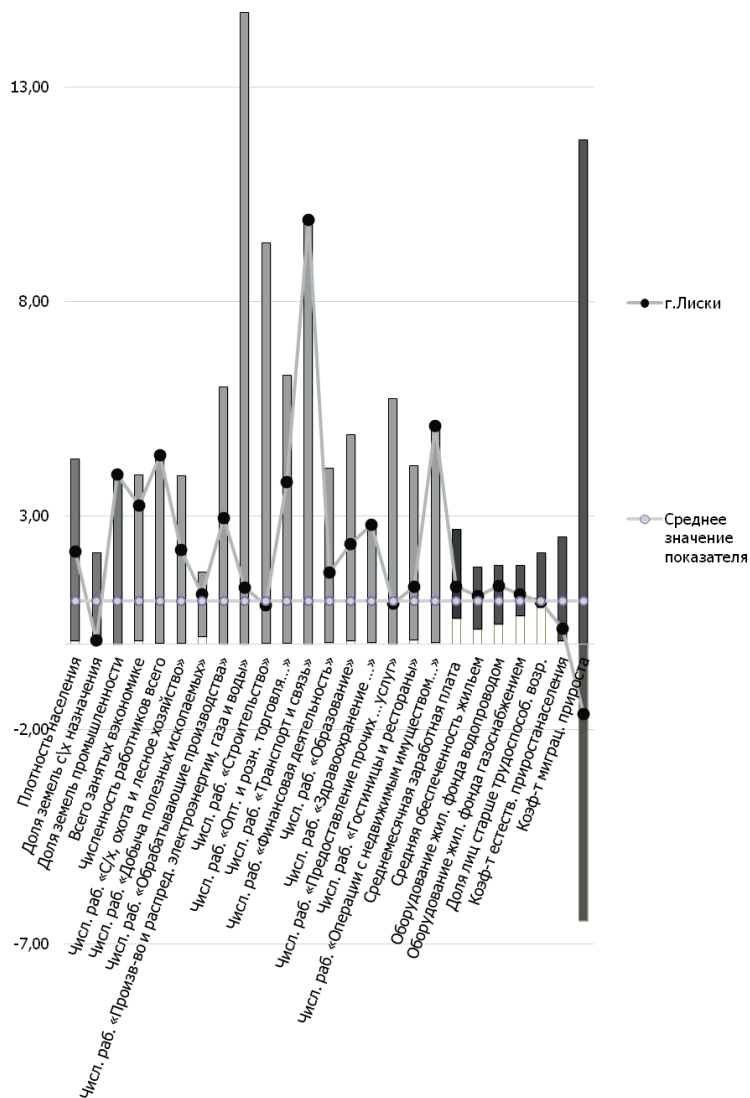


Рис. 4. Экономический профиль г. Лиски

Подобного рода анализ может быть проведен по всем экономическим профилям городских поселений Воронежской области, по которым есть данные паспортов поселений.

5. Заключение

Предлагаемая в рамках данного исследования методика позволяет оценивать социально-экономическое положение каждого поселения, а так-

же выявлять его «узкие места» и «выигрышные» позиции по отношению к другим поселениям. Это, в свою очередь, может способствовать повышению качества информационного обеспечения процесса управления социально-экономическим развитием поселений.

Список источников

1. Антропова Т.Г. Экономическая безопасность: институциональные факторы и возможности их оценки // *Проблемы современной экономики*, 2008, no. 4(28). Доступно: <https://goo.gl/nZ1zx6> (дата обращения: 23.09.17).
2. Боровикова Е.В. Управление муниципальными финансами // *Финансовый менеджмент*, 2006, no. 5. Доступно: <https://goo.gl/DwzpjU3> (дата обращения: 01.10.17).
3. Гоголева Т.Н., Петрыкина И.Н., Солосина М.И., Щепина И.Н. Разработка методики анализа поселений на основе комплексного использования баз данных региональной и муниципальной статистики // *Вестник Воронежского государственного университета. Серия: Экономика и управление*, 2016, no. 6, с. 166-177.
4. Грязнова М.А., Муллагалиева З.З. Анализ пропорций социально-экономического развития старопромышленного региона (на примере Кемеровской области) // *Вестник Томского государственного университета*, 2009, no. 32, с. 153-156. Доступно: <https://goo.gl/Bi29pd> (дата обращения: 25.09.17).
5. Климова Н.И. *Экономический профиль территории: сущность и экономическое содержание. Управление экономикой: методы, модели, технологии*: двенадцатая международная конференция с элементами научной школы для молодежи: сборник научных трудов. Уфа, издательство ГОУ ВПО «Уфимский государственный авиационный технический университет», 2013, с. 36-41.
6. Магоматов Э.М., Решиев С.С. Оценка уровней экономического развития, специализации и комплексности развития хозяйства региона // *Вестник Южно-российского государственного технического университета (Новочеркасского политехнического института)*, 2012, no. 1, с. 75-83.
7. Профиль Белогорского района. 2009. Доступно: <https://goo.gl/WY2zvw> (дата обращения: 22.09.17).
8. Ружанская Л.С., Тычинская Т.А., Щербинина А.А. *Факторы развития предпринимательства на Урале: территориальный аспект*. Доступно: <https://goo.gl/SGaxZA> (дата обращения: 22.09.17).
9. Солосина М.И., Щепина И.Н. Стратегический подход к управлению развитием на муниципальном уровне: методика анализа поселений; подходы к разработке стратегий // *Финансовая аналитика: проблемы и решения*, 2016, no. 48, с. 19-33.
10. Трофимова О.М. *Формирование и развитие кластеров в экономике старопромышленного региона*: автореф. дис. канд. экон. наук. Челябинск, 2012. Доступно: <https://goo.gl/on7Db5> (дата обращения: 29.09.17).
11. Шахабов Ш.И. Условия формирования конкурентоспособности территориально-организованных экономических систем // *Управление экономическими системами. Электронный научный журнал*, 2010, no. 4. Доступно: <https://goo.gl/AhQLWL> (дата обращения: 22.09.17).

THE METHOD OF DETERMINING THE ECONOMIC PROFILE OF THE TERRITORY AND ITS APPROBATION ON THE EXAMPLE OF URBAN SETTLEMENTS OF THE VORONEZH REGION

Bystryanceva Darya Igorevna, Lecturer

Petrykina Irina Nikolaevna, Cand. Sc. (Econ.), Assoc. Prof.

Solosina Maria Igorevna, Researcher

Shchepina Irina Naumovna, Dr. Sc. (Econ.), Assoc. Prof.

Voronezh State University, University sq., 1, Voronezh, Russia, 394018; e-mail: furryhengehog@bk.ru; petrykina_irina@mail.ru; maria.solosina@gmail.com; shchepina@mail.ru.

Purpose: justification of the methodology for determining the economic profile of the territory. *Discussion:* in the context of decentralization of public administration, the role of municipal authorities in regulating social and economic development of the territories is increasing. Thus, there is a growing need for a qualitatively new information and methodical support for the management process. Management at the municipal level should rely on a wide array of data reflecting the current state and prospects for the development of municipalities, their place and role in the social and economic system of the region and the country. This is necessary for the development of measures that contribute to increasing the level of socio-economic development of municipalities. Authors believe that this kind of information can be obtained as a result of building economic profiles of municipalities. *Results:* within the framework of this study, a technique for constructing the economic profile of the territory was proposed and its approbation was carried out using the example of urban settlements in the Voronezh region.

Keywords: economic profile, methodology of economic profile construction, municipality, urban settlement.

References

1. Antropova T.G. Ekonomicheskaya bezopasnost': institutsional'nye faktory i vozmozhnosti ikh otsenki [Economic Security: Institutional Factors and the Possibilities of Their Evaluation]. *Problemy sovremennoi ekonomiki*, 2008, no. 4 (28). Available at: <https://goo.gl/nZ1zx6> (accessed: 23.09.17). (In Russ.)

2. Borovikova E.V. Upravlenie munitsipal'nymi finansami [Management of

municipal finance] *Finansovyi menedzhment*, 2006, №5. Available at: <https://goo.gl/DwzpjU3> (accessed: 01.10.17). (In Russ.)

3. Gogoleva T.N., Petrykina I.N., Solosina M.I., Shchepina I.N. Razrabotka metodiki analiza poselenii na osnove kompleksnogo ispol'zovaniia baz dannykh regional'noi i munitsipal'noi statistiki [Development of a methodology for the analysis of settlements

based on the integrated use of databases of regional and municipal statistics]. *Vestnik Voronezhskogo gosudarstvennogo universiteta. Seriya: Ekonomika i upravlenie*, 2016, no. 6, pp. 166-177. (In Russ.)

4. Griaznova M.A. Mullagaleeva Z.Z. Analiz proporcii sotsial'no-ekonomicheskogo razvitiia staropromyshlennogo regiona (na primere Kemerovskoi oblasti) [Analysis of the proportions of socio-economic development of the old industrial region (on the example of the Kemerovo region)]. *Vestnik Tomskogo gosudarstvennogo universiteta*, 2009, no. 32, pp. 153-156. Available at: <https://goo.gl/Bi29pd> (accessed: 25.09.17). (In Russ.)

5. Klimova N.I. *Ekonomicheskii profil territorii: sushchnost' i ekonomicheskoe sodержanie. Upravlenie ekonomikoi: metody, modeli, tekhnologii: dvenadsataia mezhdunarodnaia konferentsiia s elementami nauchnoi shkoly dlia molodezhi: sbornik nauchnykh trudov* [Economy management: methods, models, technologies: the twelfth international conference with elements of a scientific school for youth: a collection of scientific papers.], 2013, pp. 36-41. (In Russ.)

6. Magomadov E.M., Reshiev S.S. Ot-senka urovnei ekonomicheskogo razvitiia, spetsializatsii i kompleksnosti razvitiia kho-ziaistva regiona [Estimation of the levels of economic development, specialization and complex development of the economy of the region]. *Vestnik Iuzhno-rossiiskogo gosudarstvennogo tekhnicheskogo uni-versiteta (Novocherkasskogo politekhnicheskogo instituta)*, 2012, no. 1, pp. 75-83. (In Russ.)

7. Profil' Belogorskogo raiona. 2009 [Profile of Belogorsky district. 2009]. Available at: <https://goo.gl/WY2zww> (accessed: 22.09.17). (In Russ.)

8. Ruzhanskaia L.S., Tychinskaia T.A., Shcherbinina A.A. *Faktory razvitiia pred-prinimatel'stva na Urale: territorial'nyi aspekt* [Factors for the development of entrepreneurship in the Urals: the territorial aspect]. Available at: <https://goo.gl/SGaxZA> (accessed: 22.09.17). (In Russ.)

9. Solosina M.I., Shchepina I.N. *Strategicheskii podkhod k upravleniiu razvitiem na munitsipal'nom urovne: metodika analiza poselenii; podkhody k razrabotke strategii* [Strategic approach to development management at the municipal level: a methodology for the analysis of settlements; approaches to the development of strategies]. *Finansovaia analitika: problemy i resheniia*, 2016, no. 48, pp. 19-33. (In Russ.)

10. Trofimova O.M. *Formirovanie i razvitie klasterov v ekonomike staropromyshlennogo regiona* [Formation and development of clusters in the economy of the old industrial region]. Cheliabinsk, 2012. Available at: <https://goo.gl/on7Db5> (accessed: 29.09.17). (In Russ.)

11. Shakhobov Sh.I. *Usloviia formirovaniia konkurentosposobnosti territorial'no-organi-zovannykh ekonomicheskikh sistem* [Conditions of formation of competitiveness of territorially-organized economic systems] *Upravlenie ekonomicheskimi sistemami. Elektronnyi nauchnyi zhurnal*, 2010, no. 4. Available at: <https://goo.gl/AhQLWL> (accessed: 22.09.17). (In Russ.)