

УДК 330.1

ФОРМИРОВАНИЕ РЕГИОНАЛЬНЫХ МОДЕЛЕЙ ЭКОНОМИЧЕСКОГО ПРОСТРАНСТВА РЕГИОНА В УСЛОВИЯХ ЕГО НЕОДНОРОДНОСТИ

Гетманцев Константин Владимирович, канд. экон. наук, доц.

Кубанский государственный университет, Ставропольская ул., д. 149, Краснодар, Россия, 350040; e-mail: kot34@mail.ru

Цель: исследование природы, факторов и условий развития неоднородности экономического пространства Краснодарского края и формируемой в регионе модели регионального экономического пространства. *Обсуждение:* в процессе исследования использованы официальные статистические данные о состоянии показателей социальной и экономической подсистем территорий региона и их дифференциации в экономическом пространстве региона. Для обработки данных использованы методы сравнительного, структурно-логического, покомпонентного анализа. *Результаты:* в результате проведенного исследования установлено, что в Краснодарском крае формируется центрo-периферийная модель экономического пространства региона. Вместе с тем в силу особенностей географии и ландшафта региона формируются и элементы приморско-фасадной модели экономического пространства. Это ставит вопрос о выработке двух дифференцированных подходов к управлению региональным экономическим пространством и необходимости их привязки к особенностям каждой модели. Неоднородность экономического пространства региона формируется в результате разнонаправленного действия эндогенных факторов экономического развития региона и обуславливает формирование сложных пространственных моделей организации региональной экономики, что требует учета при разработке и проведении региональных исследований и выработки региональной экономической политики.

Ключевые слова: регион, региональная экономика, экономическое пространство региона, неоднородность экономического пространства.

DOI: 10.17308/meps.2020.11/2473

Введение

Развитие экономики любого региона характеризуется значительной пространственной неоднородностью. Основу этих процессов составляет локализация экономической деятельности в определенных участках регионального пространства, характеризующаяся определенной концентрацией предприятий и организаций и образуемых ими хозяйственных связей. В результате этих процессов экономическое развитие в пространстве региона происходит крайне неравномерно – выделяются экономические центры, зоны экономического развития и периферия, определяющие все вместе формирование сложных пространственных моделей организации региональной экономики. Во многом образующаяся неравномерность регионального экономического пространства является естественным и эволюционным процессом, поскольку в её основе лежат объективные взаимосвязи, возникающие между хозяйствующими субъектами на различных субрегиональных территориях, однако для региональной экономики подобная асимметрия и неравномерность распределения экономической деятельности ведут к потере потенциала экономического развития отдельными территориями региона и «некрозу» экономического пространства. В этих условиях общий уровень экономического развития региона, создаваемый экономически благополучными территориями и располагающимися на них экономическими субъектами, не позволяет использовать накапливаемый потенциал экономического развития всеми территориями региона и негативно сказывается на возможностях экономического развития всего региона.

Исследованиям проблем неравномерности экономического пространства посвящены многочисленные работы отечественных и зарубежных исследователей. Так, как отмечает О.В. Иншаков, неоднородность экономического пространства региона является его основополагающей чертой. Она выражается в виде пространственной дифференциации экономической деятельности, возникающей под действием многочисленных факторов регионального экономического развития [7].

Похожей позиции придерживаются и Л.С. Валинурова, О.Б. Казакова и Л.Г. Ахтариева, отмечающие, что неравномерность экономического пространства региона является естественным следствием развития экономических отношений между субъектами региональной экономики [2]. Подобный подход – рассмотрения неоднородности экономического пространства региона с точки зрения неоднородности развития хозяйственных связей вообще характерен региональной экономической науке. Подобной точки зрения, в частности, придерживаются О.А. Бияков [1], А.В. Гульбасов и В.В. Чекмарев [3] и многие другие.

В то же время дифференциация экономических взаимосвязей хозяйствующих субъектов скорее является следствием действия более глубоких факторов и условий экономического развития региона, нежели их причиной. С этой позиции предлагает рассматривать условия регионального эко-

номического развития, например, А.Г. Гранберг, отмечающего, что в основе пространственных особенностей развития экономики региона лежит система внутренних факторов и условий развития экономической деятельности в регионе [4]. Продолжая ориентацию на внутренние условия развития экономического пространства, Е.О. Миргородская, С.А. Сухинин говорят об «эндогенных факторах» развития экономического пространства: природных и человеческих, институциональных и информационных, организационных и технологических [10].

Таким образом, процессы неоднородности экономического пространства региона обуславливаются двумя группами факторов: локальными условиями экономической деятельности и сложившейся системой экономических взаимосвязей хозяйствующих субъектов. Иными словами, в основе неоднородности экономического пространства лежат различия в условиях хозяйственной деятельности: географическое расположение, наличие или отсутствие природных ресурсов, транспортно-логистические условия, имеющаяся инфраструктура, а также группы производных факторов: количество и концентрация хозяйствующих субъектов, виды выпускаемой ими продукции, сложившаяся система их экономических взаимосвязей. Действуя одновременно, две группы факторов обуславливают качественные преобразования экономического пространства региона в отдельных его участках [8].

На практике это приводит к формированию различных моделей организации экономического пространства, определяющих пространственные характеристики развития региональной экономики. Рассмотрение и изучение таких моделей позволяют создать необходимую методическую и информационную основу для разработки эффективной региональной экономической политики.

Методы исследования

Проводя исследование, мы обращаемся к такому понятию, как модель экономического пространства. Как отмечает И.М. Маергойз, существует шесть основных типов территориально выраженных моделей экономического пространства:

1) центрo-периферийный (концентрический) тип, основанный на четком выделении доминантного экономического центра (промышленного, административного) и периферийной зоны по мере удаления от него;

2) полицентрический (квадратно-прямоугольный) тип, свойственный для равнинных территорий с длительной историей развития, где экономические центры распределены примерно равномерно, а между ними формируются зоны экономического влияния;

3) линейный тип формируется обычно вдоль русел рек, горных массивов, транспортных магистралей, где система расселения и рисунок размещения экономической деятельности повторяет природный контур, а вокруг них могут формироваться второстепенные центры по соответствующим линейным связям и магистралям;

4) приморско-фасадный тип специфичен для прибрежных регионов с характерной доминантой портовых городов и курортных центров, локализованных вдоль акватории;

5) полицентрический центрально-бассейновый (или бассейновый звездный) тип формируется в регионах развития горнодобывающей промышленности – в нем сочетание экономических центров и городских агломераций формируется в бассейнах дисперсно вокруг центров разработки минерального ресурса;

6) центральный тип (тип фактории) характерен для слабо освоенных территорий, где хозяйственная деятельность локализована в некоторых местах разработки минерального сырья, заготовки древесины, ограниченного земледелия [9].

Анализ каждого типа модели организации экономического пространства можно провести на основе следующих групп показателей:

– демографическая группа (численность постоянного населения, численность трудовых ресурсов, распределение трудовых ресурсов, распределение трудовых ресурсов в экономике по разделам ОКВЭД, сальдо миграции, уровень регистрируемой безработицы);

– экономическая группа (количество предприятий, количество среднесписочного персонала предприятий, объемы промышленного производства, объемы сельскохозяйственного производства, инвестиции в основной капитал);

– социальная группа (количество учреждений образования и здравоохранения, количество медицинского персонала и персонала образовательных учреждений, количество обучающихся);

– административная группа (административно-правовой статус муниципальных образований).

Поскольку большинство представленных показателей является разнокачественными, при их сопоставлении целесообразно применение балльных оценок, посредством которых можно осуществлять сравнительный анализ и сводную группировку различных территорий региона и изучать их пространственно-выраженную центрально-периферийную структуру.

Используя данные показатели, при анализе модели организации экономического пространства региона возможно установить соответствие между отдельными населенными пунктами и территориями. Это позволит выявить экономические центры региона, зоны их влияния и периферийные зоны. Таким образом будет получено представление о территориальной структуре модели экономического пространства региона и проведена классификация модели экономического пространства региона.

Результаты и их обсуждение

Проведенная оценка территориальной модели экономического пространства Краснодарского края показала, что регион имеет выраженную

центр-периферийную структуру экономического пространства. В её основе лежит сложившаяся система расселения региона, а именно наличие одного большого мегаполиса – города Краснодара и сети малых и средних городов. Сложившейся системе расселения в полной мере соответствует и распределение производств, а также система транспортных магистралей региона. Кроме того, в Краснодарском крае есть выраженные элементы приморско-фасадной модели экономического пространства, связанные с особенностями географического ландшафта региона и, в частности, фактической «отрезанностью» Кавказским хребтом ряда прибрежных территорий от материковой части региона.

В основе центр-периферийной структуры экономического пространства Краснодарского края лежит Краснодарская городская агломерация. При занимаемой площади в 12,5% территории региона на долю Краснодарской городской агломерации приходится порядка 27% жителей региона, порядка 35,6% промышленного производства, 11,5% объемов производства сельского хозяйства, до 37,8% объема торговли и до 40,3% всех инвестиций региона – табл. 1 [12]. Здесь располагаются основные административные, образовательные, культурные учреждения региона, а также все крупнейшие медицинский центры, развита сфера быта и торговли, общественное питание, располагаются единственные в регионе научно-исследовательские центры.

В целом, оценивая место Краснодарской городской агломерации в развитии Краснодарского края, можно отметить, что она занимает центральное место в экономике региона, является основным региональным полюсом экономического развития [6].

Таблица 1

Основные социально-экономические показатели Краснодарской городской агломерации (в сумме всех входящих в агломерацию муниципальных образований) и её место в регионе [12]

	2014	2015	2016	2017	2018
Площадь агломерации, кв. км	9479,7	9479,7	9479,7	9479,7	9479,7
Удельный вес в общекраевых показателях	12,5%	12,5%	12,5%	12,5%	12,5%
Население, тыс. чел.	1347	1368,3	1392,3	1419,2	1448,7
Удельный вес в общекраевых показателях	26%	26%	26%	26%	27%
Объем промышленной продукции, млн руб.	68311	72548	67814	85384	90167
Удельный вес в общекраевых показателях	33,5%	34,7%	35,1%	35,8%	35,6%
Инвестиции в основной капитал, млн руб.	196691	172159	223703	230210	237496
Удельный вес в общекраевых показателях	49%	34%	37%	32%	40%

	2014	2015	2016	2017	2018
Продукция сельского хозяйства, млн руб.	4407	4312	4582	4423	4805
Удельный вес в общекраевых показателях	12,7%	10,2%	11,8%	12,4%	11,5%
Оборот розничной торговли, млн руб.	147018	155014	162312	175215	180630
Удельный вес в общекраевых показателях	33,4%	34,9%	35,4%	36,1%	37,8%

Кроме того, ключевое положение Краснодара и образующих его агломерацию муниципальных образований в течение рассматриваемого периода времени подтверждается и постепенным ростом доли Краснодарской городской агломерации в общерегиональных показателях. Это происходит как за счет увеличения экономической деятельности на территории агломерации, так и за счет постепенного снижения экономической активности на периферии, обусловленной процессом постепенной деградации отдаленных от экономического центра территорий.

Важным условием развития Краснодарской агломерации как регионального центра экономического роста является и то, что в Краснодаре, как крупнейшем транспортно-логистическом центре региона концентрируются все основные транспортные магистрали Краснодарского края (железнодорожные, автомобильные, авиационные), связывающие город и его агломерацию со всеми окружающими его территориями – рис. 1 [11].

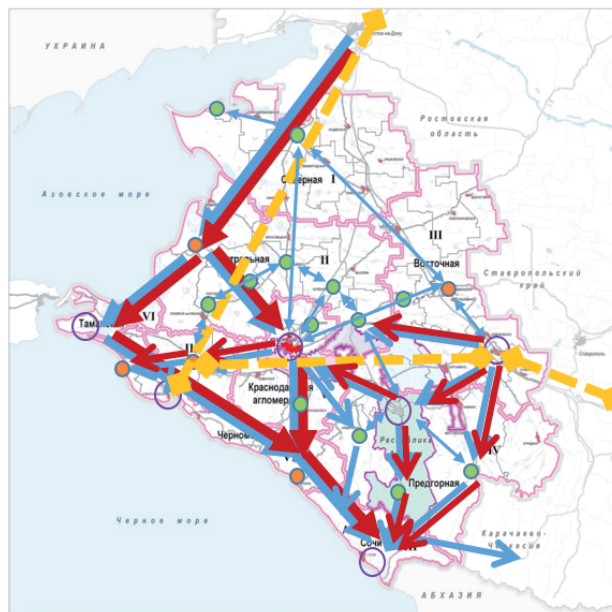


Рис. 1. Схема направлений основных транспортных потоков Краснодарского края. Материалы Стратегии Краснодарского края до 2030 года [11]

При этом организация транспортных магистралей вокруг города Краснодара имеет выраженную линейно-радиальную структуру, что способствует формированию радиально расходящихся от Краснодара зон экономического развития. Это хорошо видно на примере формирующейся структуры экономик малых и средних городов региона и их расположения относительно регионального центра экономического развития [5].

Так, близко расположенные к городу Краснодару малые и средние города имеют выраженную «промышленную специализацию», однако по мере удаления от города Краснодара экономика городов становится более «аграрной» – рис. 2 [12].

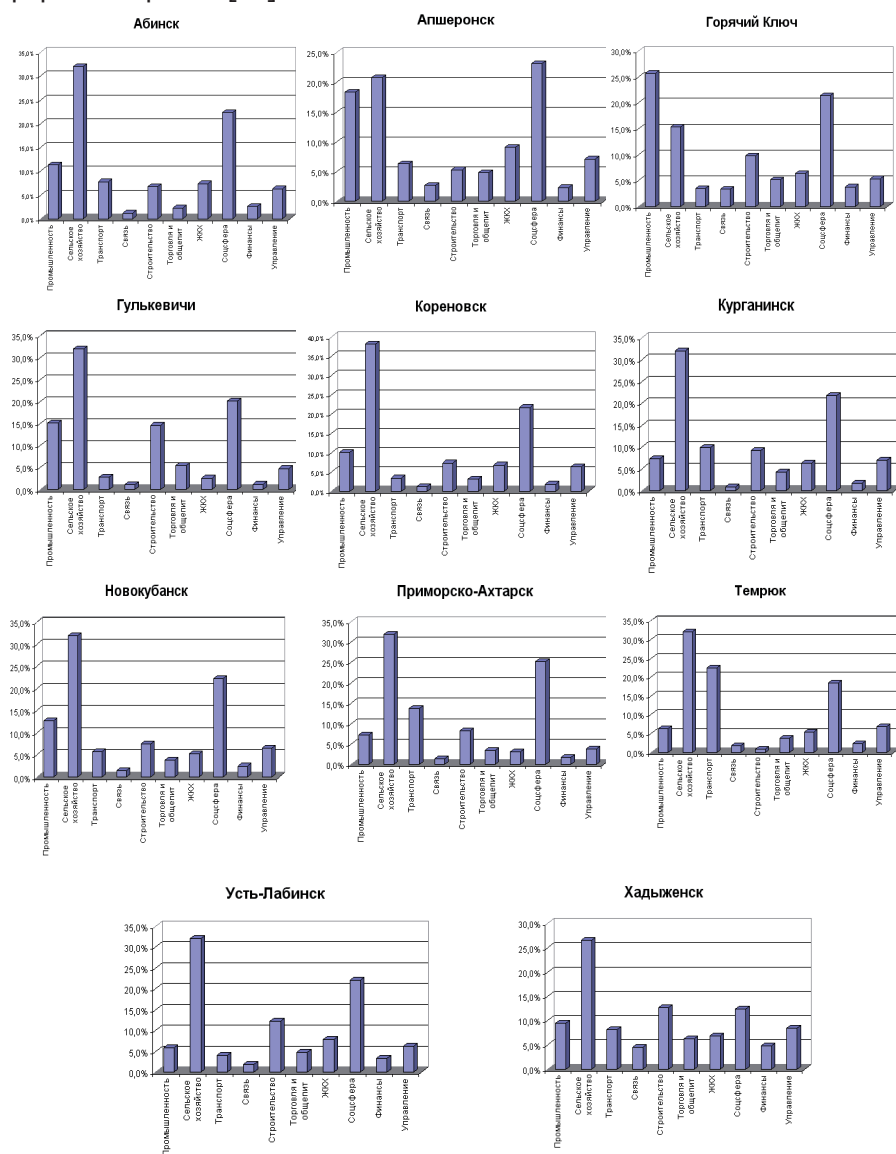


Рис. 2. Структура отраслей экономики малых городов Краснодарского края в 2019 году (по виду и объему выпускаемой продукции, %) [12]

Таким образом, город Краснодар в регионе формирует выраженную центр-периферийную структуру экономического пространства Краснодарского края. Особенности организации транспортных магистралей региона создают зоны экономического развития вокруг города Краснодара – рис. 3.

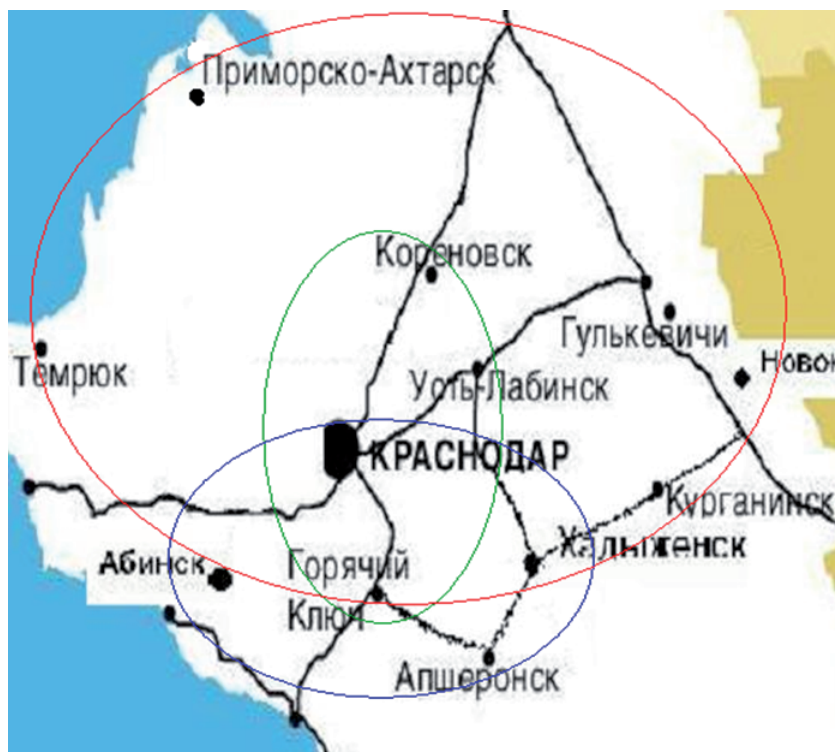


Рис. 3. Зоны экономического развития Краснодарского края

Так, экономический центр Краснодарского края образует город Краснодар и входящие в его агломерацию Динской район, Усть-Лабинский район, город Горячий Ключ, Красноармейский район. На долю экономического центра региона приходится 12,5% территории региона, 27% жителей и до 47% ВРП.

Полупериферию образуют Абинский район, Белореченский район, Выселковский район, Кореновский район, Крымский район, Северский район, Славянский район, Тимашевский район и Тихорецкий район. На долю полупериферии приходится 37% территории региона, до 41% жителей и до 28% ВРП.

Периферию образуют город Армавир, Апшеронский район, Белоглинский район, Брюховецкий район, Гулькевичский район, Ейский район, Кавказский район, Калининский район, Каневский район, Крыловский район, Курганинский район, Куцевский район, Лабинский район, Ленинградский район, Мостовский район, Новокубанский район, Новопокровский район, Отрадненский район, Павловский район, Приморско-Ахтарский район, Староминский район, Тбилисский район, Успенский район и Шербиновский рай-

он. На долю этих муниципальных образований приходится 41% территории, до 19% жителей и до 14% ВРП.

Развитие муниципальных образований экономического центра региона проявляет центристскую направленность. Большинство населенных пунктов, окружающих город Краснодар и его агломерацию муниципальных районов, имеет высокую транспортную доступность к городу Краснодару и располагается по направлению движения основных магистралей региона. В экономике экономического центра доминируют промышленные и агропромышленные производства. Наблюдается один из самых высоких в регионе показателей инвестиционной активности (до 40% всех инвестиций в регионе). Сельские районы экономического центра региона также показывают положительную динамику развития. Здесь растет численность населения (все районы и города центра имеют положительное сальдо миграции), одни из самых высоких заработных плат в регионе (на 11-24% выше среднерегиональных значений), а также одни из самых высоких показателей урожайности (на 7-12% выше среднерегиональных), что объясняется внедрением более современных технологий в агропроизводство. Также эти районы характеризуются более диверсифицированной структурой АПК, включающей птицеводство и молочное производство, развитую переработку, на долю которой приходится до 32% всей сельхозпереработки региона.

Муниципальные образования, образующие полупериферию, как правило, имеют в своем составе малые и средние города. Муниципалитеты этой группы также имеют хорошо развитое транспортное сообщение с Краснодаром, как важнейшим экономическим центром региона (100-150 км). Структура экономик этих территорий более аграрная, здесь практически нет производств и в основном эти территории выполняют роль «опорных» пунктов для развития окружающих их сельских территорий. Сальдо миграции в муниципалитетах этой группы имеет отрицательные значения (ежегодно муниципалитеты этой группы теряют от 2 до 4% населения), в основном уезжает молодежь и приезжают жители пожилых возрастов. Здесь ниже уровень заработной платы, чем в муниципалитетах экономического центра, однако она по-прежнему выше среднерегиональных показателей (на 5-12%). Объем инвестиций по-прежнему высок (до 27% всех инвестиций в регионе), что связано с расположением в ряде городов: Крымск, Абинск, Белореченск, Кореновск, Тимашевск, Тихорецк, а также в ст. Северной крупных предприятий региона.

Периферию образуют муниципальные образования с наименее развитой экономикой. В структуре экономики преобладает сельское хозяйство. Как правило, муниципалитеты периферии находятся на значительном удалении от города Краснодара (120-300 км) и имеют более продолжительное время движения в пути (от 5 до 7 часов). Миграционные потоки здесь имеют выраженный отрицательный характер (до 5 % в год), население постепенно сокращается. Инвестиции незначительны (до 14% объема инвестиций в ре-

гионе). Самый низкий уровень заработной платы (на 10-15% ниже средне-регионального значения).

Отдельно стоит выделить муниципальные образования, располагающиеся на побережье. Отделенные от региона Кавказскими горами и имеющие затрудненную транспортную доступность (три автомагистрали и две ветки железнодорожных путей) эти муниципалитеты характеризуются развитием приморско-фасадной территориальной структуры экономического пространства. К группе этих муниципальных образований относятся Сочи, Туапсинский район, Геленджик и Темрюкский район. Особенности развития экономик этих территорий связаны с доминированием в их структуре санаторно-курортных отраслей экономики, включая сферу услуг и общественное питание, транспорт. Пространственные условия, а именно ограничение с одной стороны морем, а с другой стороны Кавказским хребтом, позволяют развиваться этим территориям на небольшом отрезке земли шириной от 5-7 км в Сочи до 30-40 км в районе Темрюка. Выраженная приморско-фасадная территориальная структура экономического пространства характеризуется высокой концентрацией предприятий и населения в прибрежной зоне и постепенным снижением их числа по мере продвижения в глубь материка. Фактически экономически развиваются лишь приморские города и поселки. На долю этой экономической зоны приходится около 10% территории региона, около 13 % жителей региона и до 12 % ВРП.

Заключение

Анализ экономического пространства Краснодарского края показал его значительную неоднородность. Сегодня в регионе сформировалось две основные модели территориальной организации экономического пространства: центр-периферийная с центром в городе Краснодаре и приморско-фасадная, располагающаяся вдоль Черноморского побережья региона.

Основу центр-периферийной модели составляет Краснодарская городская агломерация, формирующая в регионе центростремительные тенденции экономического развития. Так, преимущественно развиваются муниципальные образования, находящиеся в непосредственной близости от Краснодара и имеющие хорошую транспортную доступность с ним. В структуре экономики преимущественно доминируют промышленное производство и переработка сельхозпродукции. По мере отдаления от Краснодара происходят изменения в структуре местных экономик, их переориентация с «промышленного» на «аграрный» тип. Наблюдаются негативные тенденции, связанные с оттоком населения и постепенным обезлюживанием периферии. Особенностью является и концентрическая организация основных транспортных магистралей вокруг города Краснодара и в целом в регионе, приводящая к формированию концентрических поясов экономического развития.

Также особенностью региона является наличие элементов приморско-фасадной модели экономического пространства. Формирование данной

модели в разрыве от основной для региона центрально-периферийной модели связано с физической оторванностью ряда территорий от «материковой» части Краснодарского края. Кавказский хребет, небольшое количество транспортных магистралей и относительно низкая транспортная доступность приводят к формированию относительно замкнутой экономической системы. Пространственное развитие экономики характеризуется высокой концентрацией предприятий и населения в прибрежной зоне и постепенным их снижением по мере продвижения на материк.

Кроме того, построение пространственной модели экономического Краснодарского края позволило выделить экономические центры, располагающиеся в крупных, средних и малых городах, что свидетельствует о важности сложившихся систем расселения для формирования экономического пространства региона.

Список источников

1. Бияков О.А. *Теория экономического пространства: методологический и региональный аспекты*. Томск, Изд-во Том. ун-та, 2004.
2. Валинурова Л.С. *Теории пространственной и региональной экономики*. Уфа, БАГСУ, 2012.
3. Гульбасов А.В. *Пространственный подход в экономической науке*. Кострома, Смоленск, Универсум, 2005.
4. Гранберг А.Г. *Основы региональной экономики*. Москва, ГУ-ВШЭ, 2004.
5. Гетманцев К.В. Современная практика стратегического планирования в российских регионах. Инновационная модель стратегического планирования «Галактика» и опыт её апробации в Краснодарском крае // *Научное обеспечение процессов реформирования социально-экономических отношений в условиях глобальных трансформаций. Сборник научных трудов по результатам Международной научно-практической конференции*. Отв. ред. В.В. Трофимова, 2018, с. 13-18.
6. Зайцева Е.А. Агломерация как центр регионального социально-экономического развития // *Проблемы и перспективы социально-экономического развития регионов Юга России. Сборник научных трудов по материалам VI Всероссийской научно-практической конференции, под науч. редакцией А.А. Тамова, 2020, с. 78-84.*
7. Иншаков О.В. Экономическое пространство и пространственная экономика // *Пространственная экономика*, 2006, по. 2, с. 28-38.
8. Кадышев Е.Н. О полицентричности пространственной и территориальной структуры региона // *Региональная экономика: теория и практика*, 2015, по. 8, с. 15-26.
9. Маергойз И.М. *Территориальная структура хозяйства*. Новосибирск, Наука, Сибирское отделение, 1986.
10. Миргородская Е.О. Неоднородность регионального экономического пространства // *Вестник ВолГУ. Серия 3: Экономика. Экология*, 2017, т. 19, по. 3, с. 143-154.
11. О Стратегии социально-экономического развития Краснодарского края до 2030 года. Закон Краснодарского края от 21 декабря 2018 года № 3930-КЗ. Доступ из справочной системы «Гарант».
12. Социально-экономическое положение городских округов и муниципальных районов Краснодарского края. Краснодар, Краснодарстат, 2019.

THE DEVELOPMENT THE REGIONAL ECONOMIC SPACE MODELS IN THE CONDITIONS OF ITS HETEROGENEITY

Getmantsev Konstantin Vladimirovich, Cand. Sc. (Econ.), Assoc. Prof.

Kuban State University, Stavropolskaya st., 149, Krasnodar, Russia, 350040; e-mail: kot34@mail.ru

Purpose: to research the nature, factors and conditions of development of heterogeneity of economic space of Krasnodar region and the model of the regional economic space formed in the region. *Discussion:* in the course of the research official statistical data on a condition of indicators of social and economic subsystems of territories of the region and their differentiation in economic space of the region are used. For data processing methods of the comparative, structural and logical, component analysis are used. *Results:* as a result of the study, it was established that in the Krasnodar Territory a center-peripheral model of the economic space of the region is being formed. At the same time owing to features of geography and a landscape of the region also elements of seaside and front model of economic space are formed. It asks about elaboration of two differentiated approaches to management of regional economic space and need of their binding to features of each model.

Keywords: region, regional economy, economic space of the region, heterogeneity of economic space.

References

1. Biyakov O.A. *Teoriya ekonomicheskogo prostranstva: metodologicheskij i regional'nyj aspekty* [Theory of economic space: methodological and regional aspects]. Tomsk, Izd-vo Tom. un-ta, 2004. (In Russ.)
2. Valinurova L.S. *Teorii prostranstvennoj i regional'noj ekonomiki* [Theories of spatial and regional economy]. Ufa, BAGSU, 2012. (In Russ.)
3. Gul'basov A.V. *Prostranstvennyj podhod v ekonomicheskoy nauke* [Spatial approach in economic science]. Kostroma, Smolensk, Universum, 2005. (In Russ.)
4. Granberg A.G. *Osnovy regional'noj ekonomiki* [Fundamentals of regional economy]. Moscow, GU-VSHE, 2004. (In Russ.)
5. Getmancev K.V. *Sovremennaya praktika strategicheskogo planirovaniya v rossijskih regionah. innovacionnaya model' strategicheskogo planirovaniya «Galaktika» i opyt eyo aprobacii v Krasnodarskom krae* [Modern practice of strategic planning in Russian regions. innovative model of strategic planning "Galaxy" and experience of its approbation in Krasnodar Region]. *Nauchnoe obespechenie processov reformirovaniya social'no-ekonomicheskikh otnoshenij v usloviyah global'nyh transformacij. Sbornik nauchnyh trudov po rezul'tatam Mezhdunarodnoj nauchno-prakticheskoy konferencii. Otvetstvennyj redaktor V.V. Trofimova*, 2018, pp. 13-18. (In Russ.)
6. Zajceva E.A. *Agglomeraciya kak centr regional'nogo social'no-ekonomicheskogo razvitiya* [Agglomeration as center of regional social and economic development]. *Problemy i perspektivy social'no-ekonomicheskogo razvitiya regionov Yuga Rossii. Sbornik nauchnyh trudov po materialam VI*

Vserossijskoj nauchno-prakticheskoj konferencii, pod nauch. redakciej A.A. Tamova, 2020, pp. 78-84. (In Russ.)

7. Inshakov O.V. Ekonomicheskoe prostranstvo i prostranstvennaya ekonomika [Economic space and spatial economy]. *Prostranstvennaya ekonomika*, 2006, no. 2, pp. 28-38. (In Russ.)

8. Kadyshev E.N. O policentrichnosti prostranstvennoj i territorial'noj struktury regiona [About a policentricity of spatial and territorial structure of the region]. *Regional'naya ekonomika: teoriya i praktika*, 2015, no. 8, pp. 15-26. (In Russ.)

9. Maergojz I.M. Territorial'naya struktura hozyajstva [Territorial structure of economy]. Novosibirsk, Nauka, Sibirskoe otdelenie, 1986. (In Russ.)

10. Mirgorodskaya E.O. Neodnorodnost' regional'nogo ekonomicheskogo prostranstva [Neodnorodnost' of regional economic space]. *Vestnik VolGU. Seriya 3, Ekonomika. Ekologiya*, 2017, Vol. 19, no. 3, pp. 143-154. (In Russ.)

11. O Strategii social'no-ekonomicheskogo razvitiya Krasnodarskogo kraja do 2030 goda. Zakon Krasnodarskogo kraja ot 21 dekabrya 2018 goda no. 3930-KZ. Dostup iz spravocnoj sistemy «Garant». [About the Strategy of social and economic development of Krasnodar Region]. (In Russ.)

12. Social'no-ekonomicheskoe polozhenie gorodskih okrugov i municipal'nyh rajonov Krasnodarskogo kraja [Economic and social situation of city districts and municipal districts of Krasnodar region]. Krasnodar, Krasnodarstat, 2019. (In Russ.)