

АНАЛИЗ ЭФФЕКТОВ ОТ СУБСИДИРОВАНИЯ ПЛЕМЕННОГО МОЛОЧНОГО ЖИВОТНОВОДСТВА МОСКОВСКОЙ ОБЛАСТИ

Белоярская Татьяна Сергеевна, ст. преп.

Российский государственный аграрный университет – МСХА имени К.А. Тимирязева, Тимирязевская ул., 49, Москва, Россия, 127550; e-mail: bel_tania@list.ru

Цель: проанализировать результаты субсидирования хозяйств Московской области, занимающихся племенным разведением крупного рогатого скота молочных пород. *Обсуждение:* одним из необходимых условий обеспечения продовольственной безопасности страны в настоящее время является нормальное функционирование и перманентное развитие такого направления, как «племенное молочное животноводство». Данный факт объясняется тем, что, с одной стороны, молоко и молочные продукты занимают важное место в ежедневном рационе питания человека, а с другой стороны, развитие молочного скотоводства требует соответствующей племенной работы. Учитывая весь спектр проблем в сфере племенного животноводства, следует признать невозможность их решения без должной государственной поддержки, в том числе в форме субсидирования. Тем более, что в настоящее время по причине ослабления рубля себестоимость производства молока и молочной продукции увеличивается. В сложившейся ситуации многократно возрастает значимость оценки эффективности предпринимаемых государством мер поддержки племенного молочного животноводства, которую логично проводить на основе соответствующего анализа эффектов, полученных в результате реализации этих мер. *Результаты:* рассмотрены размеры и структуры субсидий по Московской области за 2017-2019 годы, проведен анализ эффектов от субсидирования, а именно: изменение численности поголовья молочного стада и динамики продуктивности молочного скота.

Ключевые слова: субсидии, субсидирование, племенное молочное животноводство, эффективность.

DOI: 10.17308/meps.2020.12/2500

Введение

Государственная программа развития сельского хозяйства и регулирования рынков сельскохозяйственной продукции, сырья и продовольствия

на 2013-2025 годы предусматривает государственную поддержку сельскохозяйственных товаропроизводителей Российской Федерации по следующим основным направлениям [15]:

1. Развитие отраслей агропромышленного комплекса [7].
2. Стимулирование инвестиционной деятельности в агропромышленном комплексе.
3. Техническая и технологическая модернизация, инновационное развитие [1].
4. Развитие мелиорации земель сельскохозяйственного назначения России.
5. Комплексное развитие сельских территорий.
6. Создание системы поддержки фермеров и развитие сельской кооперации [4].

Форма реализации господдержки – субсидии из федерального бюджета бюджетам субъектов РФ и в конечном итоге сельскохозяйственным товаропроизводителям.

Целью данной статьи является анализ эффекта от субсидирования племенного молочного животноводства в Московской области.

Подпрограмма по субсидированию племенного животноводства является частью Государственной программы развития сельского хозяйства, о которой сказано выше.

В тексте [12] представлены следующие общие объемы финансового обеспечения первого этапа Государственной программы за анализируемый период: на 2017 год – 257 529 048 тыс. рублей, на 2018 год – 1 165 607 071,8 тыс. рублей, на 2019 год – 793 740 369 тыс. рублей.

Также сельское хозяйство Московской области получает поддержку в рамках региональных программ, например, государственной программы Московской области «Сельское хозяйство Подмосковья» на 2014-2020 годы [2, 10]. И в этой программе также предусмотрены субсидии на поддержку племенного животноводства.

Структура субсидий сельскохозяйственным производителям Московской области за 2017-2019 гг.

Общая сумма субсидий сельскохозяйственным товаропроизводителям Московской области за 2017 год составила 4 569 463,8 тыс. руб., в 2018 году – 7 569 714,4 тыс. руб., а в 2019 – 5 391 961,5 тыс. руб. [6].

Цифры говорят о том, что и рост и снижение субсидий по Московской области связаны с их запланированным объемом в целом по стране. Существенный рост субсидий в области в 2018 году объясняется, прежде всего, запланированным ростом суммы субсидий в Государственной программе.

На рис. 1 представлена структура субсидий за 2017 год.

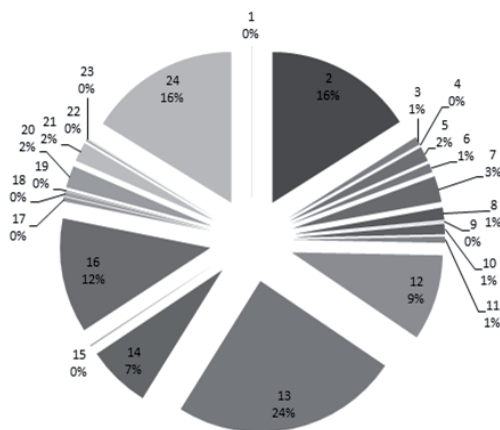


Рис. 1. Структура субсидий сельскохозяйственным товаропроизводителям Московской области за 2017 год (составлено автором по данным [6])

Различные виды субсидий обозначены номерами. Всего в 2017 году хозяйствам Московской области были выделены 24 вида субсидий.

Самые большие доли в структуре субсидий за этот год приходятся на следующие 6 видов субсидий (в порядке убывания):

1. Поддержка инвестиционного кредитования (13) – 24%, или 1 114 605,706 тыс. руб.

2. Возмещение прямых понесенных затрат на создание объектов АПК (2) – 16%, или 731 432,600 тыс. руб.

3. Субсидии на повышение продуктивности в молочном скотоводстве (24) – 16%, или 741 986,007 тыс. руб.

4. Поддержка племенного животноводства (16) – 12%, или 563 249,431 тыс. руб.

5. Оказание несвязанной поддержки в области растениеводства (12) – 9%, или 419 482,235 тыс. руб.

6. Поддержка краткосрочного кредитования (14) – 7%, или 310 018,097 тыс. руб.

В 2018 году структура субсидий несколько изменилась (рис. 2).

В 2018 году хозяйствами было получено 27 видов субсидий, но основную массу составили субсидии следующих 6 видов (в порядке убывания):

1. Возмещение части остатка ссудной задолженности по кредитам, полученным на создание тепличных комплексов (6) – 26%, или 1 967 511 тыс. руб.

2. Возмещение части прямых понесенных затрат на создание или модернизацию объектов АПК (9) – 21%, или 1 616 488 тыс. руб.

3. Поддержка инвестиционного кредитования (14) – 13%, или 963 912,2 тыс. руб.

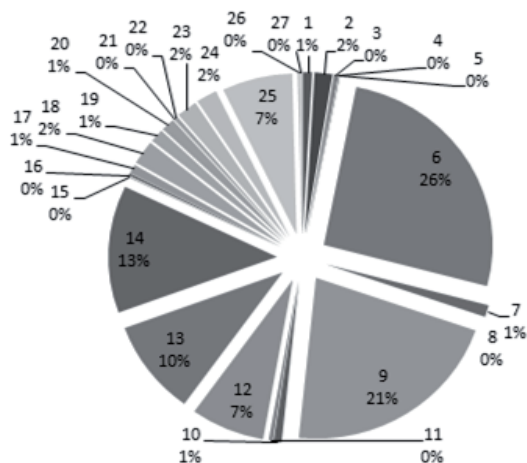


Рис. 2. Структура субсидий сельскохозяйственным товаропроизводителям Московской области за 2018 год (составлено автором по данным [6])

4. Повышение продуктивности в молочном скотоводстве (13) – 10%, или 719 894,1 тыс. руб.

5. Оказание несвязанной поддержки в области растениеводства (12) – 7%, или 536 857,5 тыс. руб.

6. Субсидии на поддержку племенного КРС молочного направления, содержание (25) – 7%, или 512 685,5 тыс. руб.

В 2019 году субсидии были выданы по 26 различным направлениям (рис. 3).

В 2019 году лидерами стали следующие группы (в порядке убывания):

1. Поддержка племенного животноводства (14) – 18%, или 992 279,8 тыс. руб.

2. Возмещение части процентной ставки по инвестиционным кредитам (займам) в агропромышленном комплексе (1) – 16%, или 846 586 тыс. руб.

3. Повышение продуктивности в молочном скотоводстве (5) – 15%, или 790 783,3 тыс. руб.

4. Возмещение части остатка ссудной задолженности на создание тепличных комплексов (25) – 12%, или 640 780 тыс. руб.

5. Оказание несвязанной поддержки сельскохозяйственным товаропроизводителям в области растениеводства (4) – 10%, или 543 707,1 тыс. руб.

6. Субсидия на мелиорацию земель сельскохозяйственного назначения (19) – 6%, или 304 799,90 тыс. руб.

Суммарная доля остальных субсидий во все исследуемые годы составляет 12-15%, доли отдельных видов этих субсидий в среднем составляют около 1,5%.

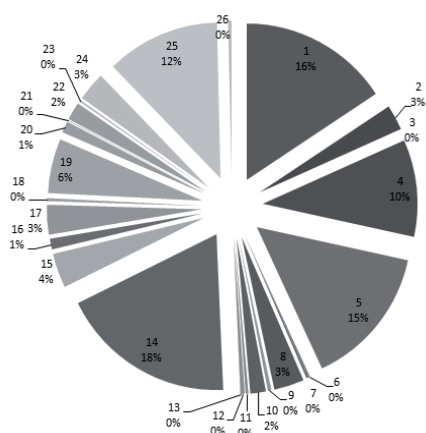


Рис. 3. Структура субсидий сельскохозяйственным товаропроизводителям Московской области за 2019 год (составлено автором по данным [6])

Далее рассмотрим виды субсидий из групп лидеров, так как именно они оказали влияние на развитие сельского хозяйства области.

Анализ эффектов от субсидирования сельскохозяйственных товаропроизводителей

Среди видов субсидий по годам можно выделить группу, которая постоянно (все три года) попадает в список лидирующих видов. Это субсидии, так или иначе связанные с поддержкой племенного животноводства.

В 2018 году данный вид вошел в группу лидеров под названием «Субсидии на поддержку племенного КРС молочного направления, содержание», в остальные годы – как «Поддержка племенного животноводства». Следует отметить, что развитию отрасли племенного животноводства косвенно способствуют и такие виды субсидий, как: субсидии на повышение продуктивности в молочном скотоводстве, субсидии на различные виды кредитования и возмещение затрат на создание и модернизацию объектов АПК. В данном исследовании эффекты от всех этих видов субсидирования не разделяются. То есть племенное животноводство можно рассматривать как одну из приоритетных областей субсидирования в Московской области.

В качестве основного источника показателей эффекта от данного вида субсидирования сельскохозяйственных товаропроизводителей Московской области в статье будет использоваться доклад о состоянии племенного молочного скотоводства Московской области, сделанный Коротковым А.С., заместителем начальника Управления развития отраслей сельского хозяйства Московской области [13] и информационно-аналитические материалы Федеральной службы государственной статистики [14, 17].

Авторами [9, 18] также проводился анализ эффективности субсидирования, но этот анализ был обобщенным, данное же исследова-

ние направлено на детализацию в разрезе области и видов субсидий.

Поголовье КРС во всех категориях хозяйств, а также и в сельскохозяйственных организациях, в исследуемый период показывает рост на 0,5% в 2018-2019 гг.

Но следует отметить, что при этом поголовье коров за рассматриваемые годы устойчиво снижается как в сельскохозяйственных организациях, так и во всех категориях хозяйств. В сельскохозяйственных организациях данное снижение произошло с 89,4 тыс. голов в 2017 году до 83,1 тыс. голов в 2019-м, что составляет около 7%.

Устойчивый рост показывает молочная продуктивность: в племенных хозяйствах она выросла с 7510 кг (2017 г.) до 8411 кг (2019 г.), или же на 11,9% [8, 14].

Растут так же и показатели численности и удельного веса племенного скота. Так поголовье племенных коров увеличилось за рассматриваемый период на 6,3 тыс. голов с 38,1 тыс. голов в 2017 г. до 44,4 тыс. голов в 2019 г., а удельный вес племенного маточного поголовья вырос с 39% в 2017 г. до 43,8% в 2019 г. [8]. Доля племенного скота в общей численности КРС составляет в 2019 г. 53% [13].

Следует отметить, что в период с 2017 по 2018 г. численность поголовья коров в племенных репродукторах увеличилась почти на 3000 голов, тогда как этот же показатель в племенных заводах снизился на 805 голов. Товаропроизводителям выгодно, получив статус племенного репродуктора, иметь возможность субсидирования и при этом использовать племенной скот для повышения молочной продуктивности и в конечном итоге прибыльности хозяйства.

Кроме того, устойчиво растут валовые надои: 647,9 тыс. тонн в 2017 г., 656,5 тыс. тонн в 2018 г. [16]. В 2019 году за первые 10 месяцев было произведено 558,4 тыс. тонн молока. Это на 18,1 тыс. тонн больше показателей аналогичного периода 2018 года. Годовой прирост составил 4%. Растут и объемы отгуженного молока в соответствии с [11].

Заключение

Данные дают возможность сделать несколько выводов относительно эффекта от субсидирования сельскохозяйственных товаропроизводителей (на примере племенного молочного скотоводства) в Московской области:

1. Субсидирование племенного молочного скотоводства положительно влияет на состояние отрасли, способствует более эффективному ведению деятельности и повышению показателей производительности.

2. В Московской области наблюдается сокращение численности молочного скота, сельскохозяйственные товаропроизводители снижают издержки на содержание животных, производство молока растет за счет повышения молочной продуктивности коров.

3. Структура субсидий существенно меняется, как и этапы выполнения

подпрограмм Государственной программы развития сельского хозяйства.

4. Сельскохозяйственные товаропроизводители могут получать дополнительные положительные эффекты от субсидирования (как в случае с племенными репродукторами).

5. Наибольший эффект субсидирование оказывает на товаропроизводителей, совмещающих производство молока (и прочей продукции) с племенным делом.

Список источников

1. Molchan A.S., Frantsisko O.Yu., Ternavshchenko K.O., Ostaev G.Ya., Tinyakova V.I., Markovina E.V. Optimization of interaction of agrarian entities as an imperative of ensuring food security of the state // *Amazonia Investiga*, 2020, no. 9(26), 244-253. Доступно: <https://doi.org/10.34069/AI/2020.26.02.28> (дата обращения: 06.11.2020).

2. Государственная программа Московской области «Сельское хозяйство Подмосковья» на 2014–2020 годы. Доступно: <https://mosreg.ru/> (дата обращения: 06.11.2020).

3. Доля племенного скота в Московской области составила 53% от общего поголовья КРС. Доступно: <https://msh.mosreg.ru/deyatelnost/meropriyatiya/ministr/02-03-2020-13-01-25-dolya-plemennogo-skota-v-moskovskoy-oblasti-sostav> (дата обращения: 06.11.2020).

4. Ильина А.В., Кузнецова Н.А., Кублин И.М., Тинякова В.И. Развитие кооперативных связей субъектов малого агробизнеса (на примере Саратовской области) // *Фундаментальные и прикладные исследования кооперативного сектора экономики*, 2019, no. 3, с. 94-100.

5. Информационно-аналитические материалы. Доступно: <https://rosstat.gov.ru/compendium/document/13277> (дата обращения: 06.11.2020).

6. Информация о сельскохозяйственных товаропроизводителях и организациях агропромышленного комплекса, являющихся получателями субсидий в сфере агропромышленного комплекса Московской области (по годам). Доступно: <https://msh.mosreg.ru/> (дата обращения: 06.11.2020).

7. Кублин И.М., Тиндова М.Г., Тинякова В.И. Исследование производства мясной и молочной продукции в Саратовской области // *АПК: Экономика*

ка, управление, 2018, no. 3, с. 45-53.

8. Министерство сельского хозяйства и продовольствия Московской области. Доступно: <https://msh.mosreg.ru/deyatelnost/meropriyatiya/ministr/03-03-2020-09-14-40-molochnaya-produktivnost-korov-v-plemennyykh-khozuya> (дата обращения: 06.11.2020).

9. Михина Е.Г. Субсидирование как инструмент государственного влияния на развитие агропромышленного сектора, проблемы ответственности // *Universum: экономика и юриспруденция*, 2020, no. 5 (70). Доступно: <https://cyberleninka.ru/article/n/subsidirovanie-kak-instrument-gosudarstvennogo-vliyaniya-na-razviti-agropromyshlennogo-sektora-problemy-otvetstvennosti> (дата обращения: 06.11.2020).

10. О Порядке предоставления средств из бюджета Московской области на проведение мероприятий в сфере агропромышленного комплекса Московской области (с изменениями на 11 декабря 2018 года) (утратило силу с 01.01.2019 на основании постановления Правительства Московской области от 09.10.2018 № 727/36). Доступно: <http://docs.cntd.ru/document/537951313> (дата обращения: 06.11.2020).

11. Объем производства молока в Подмосковье в 2018 году увеличился на 2,5 тыс. тонн. Доступно: <https://mosreg.ru/sobytiya/novosti/news-submoscow/obem-proizvodstva-moloka-v-podmoskove-v-2018-godu-vyros-na-25-tys-tonn> (дата обращения: 06.11.2020).

12. Постановление Правительства РФ от 14.07.2012 № 717 (ред. от 03.10.2020) «О Государственной программе развития сельского хозяйства и регулирования рынков сельскохозяйственной продукции, сырья и продовольствия». Доступно: <http://www.consultant.ru/>

document/cons_doc_LAW_133795/ (дата обращения: 06.11.2020).

13. Российская Академия менеджмента в животноводстве. Доступно: <http://www.ramj.ru/attachments/article/195/Презентация%20Коротков.pptx> (дата обращения: 06.11.2020).

14. Рябова Т.Ф., Минаева Е.В., Юткина О.В. Перспективы воспроизводства в животноводческой отрасли в России // *Пищевая промышленность*, 2018, no. 8. Доступно: <https://cyberleninka.ru/article/n/perspektivy-voisproizvodstva-v-zhivotnovodcheskoj-otrasli-v-rossii> (дата обращения: 06.11.2020).

15. Справочник субсидий. Доступно: <http://www.gr.specagro.ru/> (дата обращения: 06.11.2020).

16. Территориальный орган федеральной службы государственной статисти-

ки. Доступно: [https://mosstat.gks.ru/storage/mediabank/Буклет_2018\(1\).pdf](https://mosstat.gks.ru/storage/mediabank/Буклет_2018(1).pdf) Годовой прирост производства молока в Подмосковье составил 4% <https://tass.ru/moskovskaya-oblast/7322581> (дата обращения: 06.11.2020).

17. Удельный вес поголовья племенных сельскохозяйственных животных по категориям хозяйств. Доступно: <https://rosstat.gov.ru/opendata/7708234640-VSHP201690> (дата обращения: 06.11.2020).

18. Узун В.И. Анализ реализации госпрограммы развития сельского хозяйства в 2017 г. // *Экономическое развитие России*, 2018, no. 6. Доступно: <https://cyberleninka.ru/article/n/analiz-realizatsii-gosprogrammy-razvitiya-selskogo-hozyaystva-v-2017-g> (дата обращения: 06.11.2020).

ANALYSIS OF EFFECTS FROM SUBSIDING OF BREEDING DAIRY LIVESTOCK IN THE MOSCOW REGION

Beloyarskaya Tatiana Sergeevna, Senior Lecturer

Russian State Agrarian University – Moscow Agricultural Academy named after K.A. Timiryazeva, Timiryazevskaya st., 49, Moscow, Russia, 127550; e-mail: bel_tania@list.ru

Purpose: to analyze the results of subsidizing farms in the Moscow region engaged in breeding dairy cattle. *Discussion:* one of the necessary conditions for ensuring the country's food security at the present time is the normal functioning and permanent development of such areas as «breeding dairy farming». This fact is explained by the fact that, on the one hand, milk and dairy products occupy an important place in the daily human diet, and on the other hand, the development of dairy cattle breeding requires appropriate breeding work. Given the full range of problems in the field of livestock breeding, it should be recognized that it is impossible to solve them without proper state support, including in the form of subsidies. Moreover, the cost of production of milk and dairy products is currently increasing due to the weakening of the ruble. In this situation repeatedly increases the importance of evaluating the effectiveness of state measures of support of pedigree dairy cattle, which is logically based on the analysis of effects resulting from the implementation of these measures. *Results:* the size and structure of subsidies in the Moscow region for the period 2017-2019 are considered, and the effects of subsidies are analyzed, namely: changes in the number of dairy cattle and the dynamics of productivity of dairy cattle.

Keywords: subsidies, subsidies, breeding dairy farming, efficiency.

References

1. Molchan A.S., Frantsisko O.Yu., Ternavshchenko K.O., Ostaev G.Ya., Tinyakova V.I., Markovina E.V. Optimization of interaction of agrarian entities as an imperative of ensuring food security of the state. *Amazonia Investiga*, 2020, 9(26), pp. 244-253.
2. Gosudarstvennaya programma Moskovskoj oblasti «Sel'skoe hozyajstvo Podmoskov'ya» na 2014–2020 gody. [State program of the Moscow Region «Agriculture of the Moscow Region» for 2014-2020] Available at: <https://mosreg.ru/> (In Russ.)
3. Dolya plemennogo skota v Moskovskoj oblasti sostavila 53% ot obshchego pogolov'ya KRS. [The share of pedigree livestock in the Moscow Region was 53% of the total cattle population]. Available at: <https://msh.mosreg.ru/deyatelnost/meropriyatiya/ministr/02-03-2020-13-01-25-dolya-plemennogo-skota-v-moskovskoy-oblasti-sostav>. (In Russ.)
4. Il'ina A.V., Kuznecova N.A., Kublin I.M., Tinyakova V.I. Razvitie kooperativnyh svyazej sub'ektov malogo agrobiznesa (na primere saratovskoj oblasti) [Development of cooperative ties of small agribusiness entities]. *Fundamental'nye i prikladnye issledovaniya kooperativnogo sektora ekonomiki*, 2019, no 3, pp. 94-100. (In Russ.)
5. Informacionno-analiticheskie materialy. [Information and analytical materials]

Available at: <https://rosstat.gov.ru/compendium/document/13277>. (In Russ.)

6. Informaciya o sel'skohozyajstvennyh tovaroproizvodityah i organizacijah agropromyshlennogo kompleksa, yavlyayushchihya poluchatelyami subsidij v sfere agropromyshlennogo kompleksa Moskovskoj oblasti (po godam). [Information about agricultural producers and organizations of the agro-industrial complex, which are recipients of subsidies in the field of the agro-industrial complex of the Moscow Region]. Available at: <https://msh.mosreg.ru/> (In Russ.)

7. Kublin I.M., Tindova M.G., Tinyakova V.I. Issledovanie proizvodstva myasnoj i molochnoj produkcii v Saratovskoj oblasti [Research of production of meat and dairy products in the Saratov region]. *APK: Ekonomika, upravlenie*, 2018, no 3, pp. 45-53. (In Russ.)

8. Ministerstvo sel'skogo hozyajstva i prodovol'stviya Moskovskoj oblasti. [Ministry of Agriculture and Food of the Moscow Region]. Available at: <https://msh.mosreg.ru/deyatelnost/meropriyatiya/ministr/03-03-2020-09-14-40-molochnaya-produktivnost-korov-v-plemennykh-khozya>. (In Russ.)

9. Mihina E.G. Subsidirovaniye kak instrument gosudarstvennogo vliyaniya na razvitiye agropromyshlennogo sektora, problemy otvetstvennosti [Subsidizing as an instrument of state influence on the development of the agro-industrial sector, problems of responsibility]. *Universum: ekonomika i yurisprudenciya*, 2020, no. 5 (70). Available at: <https://cyberleninka.ru/article/n/subsidirovaniye-kak-instrument-gosudarstvennogo-vliyaniya-na-razvitiye-agropromyshlennogo-sektora-problemy-otvetstvennosti>. (In Russ.)

10. O Poryadke predostavleniya sredstv iz byudzheta Moskovskoj oblasti na provedeniye meropriyatij v sfere agropromyshlennogo kompleksa Moskovskoj oblasti (s izmeneniyami na 11 dekabrya 2018 goda) (utratilo silu s 01.01.2019 na osnovanii postanovleniya Pravitel'stva Moskovskoj oblasti ot 09.10.2018 N 727/36). [On the Procedure for the provision of funds from the budget of the Moscow region for holding events in the field of the agro-industrial complex of the

Moscow region]. Available at: <http://docs.cntd.ru/document/537951313>. (In Russ.)

11. Ob'em proizvodstva moloka v Podmoskov'e v 2018 godu uvelichilsya na 2,5 tys. tonn. [The volume of milk production in the Moscow region in 2018 increased by 2.5 thousand tons]. Available at: <https://mosreg.ru/sobytiya/novosti/news-submoscow/obem-proizvodstva-moloka-v-podmoskove-v-2018-godu-vyros-na-25-tys-tonn>. (In Russ.)

12. Postanovlenie Pravitel'stva RF ot 14.07.2012 № 717 (red. ot 03.10.2020) «O Gosudarstvennoj programme razvitiya sel'skogo hozyajstva i regulirovaniya rynkov sel'skohozyajstvennoj produkcii, syr'ya i prodovol'stviya». [Decree of the Government of the Russian Federation of 14.07.2012 № 717]. Available at: http://www.consultant.ru/document/cons_doc_LAW_133795/ (In Russ.)

13. Rossijskaya Akademiya menedzhmenta v zhivotnovodstve. [Russian Academy of Management in Livestock]. Available at: <http://www.ramj.ru/attachments/article/195/Prezentaciya%20Korotkov.pptx>. (In Russ.)

14. Ryabova T.F., Minaeva E.V., YUtkina O.V. Perspektivy vosproizvodstva v zhivotnovodcheskoj otrasli v Rossii [Prospects for reproduction in the livestock industry in Russia]. *Pishchevaya promyshlennost'*. 2018. no. 8. Available at: <https://cyberleninka.ru/article/n/perspektivy-vosproizvodstva-v-zhivotnovodcheskoj-otrasli-v-rossii>. (In Russ.)

15. Spravochnik subsidij [Directory of subsidies]. Available at: <http://www.gp.specagro.ru/> (In Russ.)

16. Territorial'nyj organ federal'noj sluzhby gosudarstvennoj statistiki. [Territorial body of the Federal State Statistics Service]. Available at: [https://mosstat.gks.ru/storage/mediabank/Buklet_2018\(1\).pdf](https://mosstat.gks.ru/storage/mediabank/Buklet_2018(1).pdf) Godovoj prirost proizvodstva moloka v Podmoskov'e sostavil 4% <https://tass.ru/moskovskaya-oblast/7322581>. (In Russ.)

17. Udel'nyj ves pogolov'ya plemennyh sel'skohozyajstvennyh zhivotnyh po kategoriyam hozyajstv [The specific weight of the livestock of pedigree farm animals by categories of farms]. Available at: <https://rosstat.gov.ru/opendata/7708234640-VSHP201690>. (In Russ.)

18. Uzun V.I. Analiz realizacii gos-programmy razvitiya sel'skogo hozyajstva v 2017 g. [Analysis of the implementation of the state program for the development of agriculture in 2017]. *Ekonomicheskoe*

razvitie Rossii, 2018, no. 6. Available at: <https://cyberleninka.ru/article/n/analiz-realizatsii-gosprogrammy-razvitiya-selskogo-hozyajstva-v-2017-g> (In Russ.)