
ФОРМИРОВАНИЕ ВОЛН МИГРАЦИИ В КРАСНОДАРСКОМ КРАЕ В УСЛОВИЯХ ТРАНСФОРМАЦИИ МИГРАЦИОННЫХ ПОТОКОВ

Мясникова Татьяна Алексеевна, канд. экон. наук, доц.

Гетманцев Константин Владимирович, канд. экон. наук, доц.

Кубанский государственный университет, ул. Ставропольская, 149, Краснодар, Россия, 350040; e-mail: ormx@mail.ru; kot34@mail.ru

Цель: проведение оценки миграционной ситуации в южном регионе Российской Федерации – Краснодарском крае, а также выделение факторов, способствующих внешней и внутренней миграции, описание миграционных волн, имеющих важное значение для формирования эффективной региональной социально-экономической политики и обеспечения безопасности региона. *Обсуждение:* миграционная ситуация в Краснодарском крае является достаточно сложной. Являясь одним из наиболее развитых регионов Юга России, Краснодарский край традиционно привлекает значительное количество трудовых мигрантов как с территории Российской Федерации, так и стран ближнего зарубежья. Кроме того, обостряющиеся эпизодически военно-политические конфликты на Кавказе, в странах Центральной Азии, Украине приводят к формированию новых волн мигрантов – вынужденных переселенцев и беженцев, которые также устремляются в регион. В представленной статье проводится оценка миграционных потоков в Краснодарском крае, выделяются факторы внешней и внутренней миграции, проводится комплексная оценка миграционной ситуации в регионе. *Результаты:* в статье приведены результаты анализа миграционных потоков в Краснодарский край, определены основные волны миграции, в том числе факторы их формирования, имеющие экономическую, социально-политическую и национально-этническую природу. Показано, что современная миграционная ситуация в регионе является результатом действия внешних и внутренних факторов, обуславливающих выбор мигрантами Краснодарского края в качестве места размещения. В качестве основных современных драйверов развития миграционной ситуации определены трагические события на Юго-Востоке Украины, а также общее нарастание геополитической напряженности.

Ключевые слова: внешняя и внутренняя миграция, факторы развития миграционных потоков, миграционная ситуация в регионе.

Введение

Исследованию тенденций миграционных процессов в России и административно-территориальных образованиях страны посвящены многочисленные исследования. Среди наиболее значимых и интересных работ можно отметить работы В.И. Мукомель [7], В.А. Ионцева [3], а также А.Е. Шопарова [10], В.Г. Глушкова [1], А.М. Гуревич [2], В.В. Покшишевского [9] и многих других исследователей. В большей степени эти авторы сосредоточены на определении экономических, социально-политических и социально-бытовых аспектов миграции. Мы поддерживаем мнение этих авторов.

Однако считаем, что в проявлении факторов миграции может присутствовать определенное сочетание и этапность их проявления, формирующих волны миграции, в свою очередь требующие своего подхода к изучению и управлению в рамках региональной миграционной и более общей социально-экономической политики развития региона.

Основная часть

Краснодарский край – один из самых динамично развивающихся регионов Российской Федерации. Среди наиболее развитых отраслей региона: сельское хозяйство, торговля, строительство и производство строительных материалов, транспорт и туризм. Активно развивается обрабатывающая промышленность, химическая промышленность, легкая промышленность [5].

Некоторое представление о структуре экономики региона и динамики его экономического развития дает табл. 1 [5].

Таблица 1

Итоги работы экономики Краснодарского края в 2015 г.
(составлена по данным источника 5)

Показатели	2015	В % к 2014	Справочно: 2014 в % к 2013
Индекс выпуска продукции и услуг базовых видов экономической деятельности, %	x	96,8	96,4
Индекс промышленного производства, %	x	102,6	102,7
Оборот организаций (по хозяйственному виду деятельности), млн рублей	3228259,1	112,9	106,6
Объем отгруженных товаров собственного производства, выполненных работ и услуг собственными силами по видам экономической деятельности, млн руб.:			
– добыча полезных ископаемых	19872,7	101,5	103,4
– обрабатывающие производства	638574,3	124,5	108,4
– производство и распределение электроэнергии, газа и воды	116238,2	103,0	113,1
Объем работ, выполненных по виду деятельности «строительство», млн руб.	301288,4	67,3	100,2
Ввод в действие общей площади жилых домов, тыс. м ²	4750,6	120,3	90,3
Объем продукции сельского хозяйства, млн рублей	278114,8	102,7	107,6

Показатели	2015	В % к 2014	Справочно: 2014 в % к 2013
Объем услуг транспорта (без субъектов малого предпринимательства), млн руб.	310792,6	139,4	99,2
Объем услуг связи (без субъектов малого предпринимательства, по хозяйственному виду деятельности), млн руб.	53048,9	104,5	105,8
Оборот розничной торговли, млн руб.	1064037,0	106,6	105,7
Оборот общественного питания, млн руб.	61096,2	110,8	103,6
Объем платных услуг населению, млн руб.	356211,8	106,7	107,5
Оборот оптовой торговли, млн руб.	1098777,0	104,9	110,4
Индекс потребительских цен, %	112,2	109,1	107,0
Реальные располагаемые денежные доходы населения (оценка), млн руб.	х	102,4	112,1
Среднемесячная начисленная заработная плата одного работника (оценка) номинальная, руб.	25723,1	107,7	113,8
Просроченная задолженность по заработной плате по состоянию на 1 января 2016 г., тыс. руб.	3068,0	118,9	49,2
Численность официально зарегистрированных безработных на конец периода, тыс. человек	18,3	101,5	88,4
Сальдированный финансовый результат (прибыль минус убыток) за январь-ноябрь 2015 г., млн руб.	29023,9	29,4	71,7
Кредиторская задолженность, по состоянию на 1 декабря 2015 г., млн руб.	632793,7	100,2	101,8
Дебиторская задолженность, по состоянию на 1 декабря 2015 г., млн руб.	573430,1	103,1	110,1
Доходы консолидированного бюджета (без внутренних оборотов) за январь-ноябрь 2015 г., млн руб.	202896,0	103,5	89,9
Расходы консолидированного бюджета (без внутренних оборотов) за январь-ноябрь 2015 г., млн руб.	221327,4	98,1	99,6

В Краснодарском крае ежегодно возводится 4,7 млн. квадратных метров жилья, а по показателям автомобилей на 1000 жителей населения Краснодарский край имеет третье место по стране, после Москвы и Санкт-Петербурга [6].

При этом собственное население региона достаточно немногочисленно – около 5 млн человек – рис. 1.

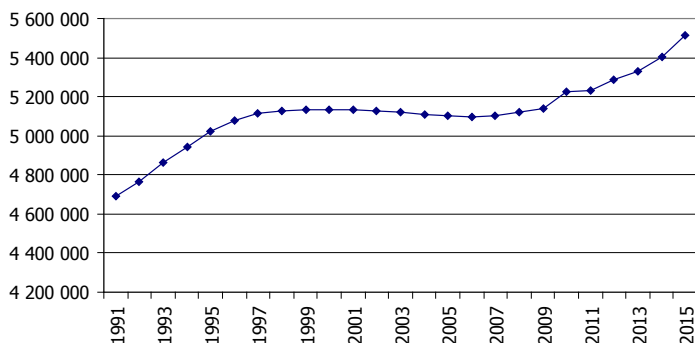


Рис. 1. Динамика показателей численности населения Краснодарского края в 1991-2015 гг. (составлено по данным источника б)

Обращает на себя внимание тот факт, что собственно показатели естественного прироста населения в Краснодарском крае отрицательные. Лишь в последние 3 года наметилась ситуация к улучшению и только в 2015 г. показатели рождаемости превысили показатели смертности населения.

Вместе с тем из рис. 2 видно, что абсолютные показатели численности населения региона стабильно росли. Основным источником такого роста стала миграция [5].

По данным официальной статистики за 1991-2014 гг., в Краснодарский край въехало 3 млн 874 тысячи человек, в то же время в указанный период территорию региона покинули 1 млн 368 тысяч человек [5].

Данные по числу мигрантов, прибывавших в Краснодарский край в 1989-2015 гг., представлены на рис. 2.

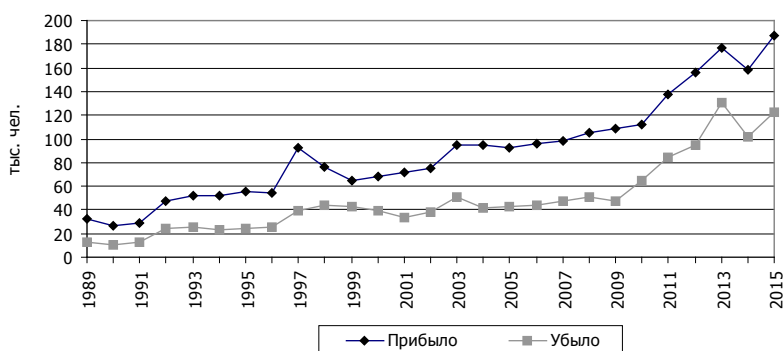


Рис. 2. Данные по числу мигрантов, прибывающих и выбывающих в Краснодарском крае в 1989-2015 гг. (составлено по данным источника 5)

Рассматривая рис. 2, можно сделать вывод, что Краснодарский край пережил три основные волны миграции.

Первая волна сформировалась в начале 90-х годов (1991-1995) и была связана с формированием миграционного потока из стран ближнего зарубежья (страны СНГ и Прибалтика). В её основе лежало обострение международных конфликтов, военных конфликтов на территории стран бывшего СССР, а также произошедшее ухудшение их экономического положения.

По данным официальной статистики, в этот период въехало 261,9 тысячи человек. В то же время из Краснодарского края выехало 123 тысячи человек [5]. Таким образом, миграционный прирост составил 138,9 тысячи человек – табл. 2.

Основными странами, сформировавшими миграционный поток в рассматриваемый период стали: Украина (8,3% от числа всех мигрантов), Казахстан (4,1% от числа всех мигрантов) и Грузия (9,2% от числа всех мигрантов), Таджикистан (2,7% от числа всех мигрантов), Туркмения (1,8% от числа всех мигрантов). Также источником миграции стали некоторые российские регионы: Северо-Кавказский регион (18,4% от числа всех мигрантов) и Сибирь (10,3% от числа всех мигрантов).

Таблица 2

Динамика миграции населения в Краснодарском крае в 1991-1995 гг.
(первая миграционная волна) (составлено по данным источника 5)

№ п/п	Годы	Прибыло (тыс. чел.)	Убыло (тыс. чел.)	Миграционный прирост (тыс. чел.)
1	1991	47,2	24,1	23,1
2	1992	51,8	25,7	26,1
3	1993	52,5	23,4	29,1
4	1994	55,7	24,5	31,2
5	1995	54,7	25,3	29,4

Вторая волна миграции приходится на 1996-1999 гг. По данным официальной статистики, в этот период в регион въехало 302,2 тысячи человек. Из региона выехало 165,4 тысячи человек [5]. Таким образом, миграционный прирост составил 136,8 тысячи человек – табл. 3.

Таблица 3

Динамика миграции населения в Краснодарском крае в 1996-1999 гг.
(вторая миграционная волна) (составлено по данным источника 5)

№ п/п	Годы	Прибыло (тыс. чел.)	Убыло (тыс. чел.)	Миграционный прирост (тыс. чел.)
1	1996	92,5	39,2	53,3
2	1997	76,7	43,5	33,2
3	1998	64,9	43,1	21,8
4	1999	68,1	39,6	28,5

Основными регионами входа мигрантов на Кубань остаются страны СНГ: Украина (9,6% от числа всех мигрантов), Казахстан (6,6% от числа всех мигрантов), Грузия (5,4% от числа всех мигрантов). Из регионов России: Северный Кавказ (21,2% от числа всех мигрантов), Дальний Восток (6,6% от числа всех мигрантов) и Западно-Сибирский регион (8,9% от числа всех мигрантов) [5].

Причины миграции были теми же – обострение межнациональных конфликтов, ухудшение социально-экономических условий в регионах и странах выезда и военные конфликты (чеченский и абхазский конфликт).

В 1997 г. Федеральная миграционная служба проводила опрос среди мигрантов, приезжающих из стран СНГ, по поводу причин миграции. По данным за 1997 г., среди причин миграции указывались межнациональная рознь (86,6% всех мигрантов) и военные конфликты (6,8%) [8].

Примечательно, что показатель 86,6%, миграционная рознь, указывалась, как для регионов, где были военные конфликты, так и для более спокойных регионов (Казахстан, Узбекистан и др.), что свидетельствует о достаточно тяжелой ситуации в межнациональной среде, сохранявшейся в течение всех 90-х гг.

На фоне происходящей естественной убыли населения Краснодарского края сформировавшийся в 90-е гг. миграционный поток позволил не только восстановить численность населения региона, но и обеспечить её рост.

Естественная убыль населения сохраняется в течение 1991-1999 гг. на уровне 27-28 тыс. человек в год и при указанных показателях миграции на 100% перекрывалась миграцией. Так, всего с начала 1991 года в крае умерло 152,9 тыс. человек. В то же время миграционный прирост составил 375 тыс. человек [5].

К концу 1998 г. внешняя миграционная активность постепенно сокращается. Поток беженцев из Чечни, Дагестана, вынужденных переселенцев из Казахстана, Таджикистана, Узбекистана, переселенцев с Украины уже к 1999 г. сокращается почти на 50%.

В тот же период показатели естественного движения населения и, в частности, показатели рождаемости и смертности остаются отрицательными.

Это ставит перед регионом задачу поиска новых подходов к стимулированию миграционных потоков с целью поддержания численности населения региона.

Несмотря на незначительно развивающийся поток мигрантов в 2000-2008 гг., Краснодарский край по-прежнему остается привлекательным для мигрантов. Основными регионами выхода миграционных потоков остаются страны СНГ (Украина, Казахстан, Туркмения, Узбекистан, Грузия, Армения), чуть позже к ним добавляется Абхазия.

Основными мотивами миграции остаются экономические, трудовые, а также личные: семейные, психологические. Значительную долю мигрантов составляют репрессированные народы (татары, турки-месхитинцы и др.). Часть миграционного потока составляют северяне, военнослужащие, жители регионов России (в основном Сибирь и Дальний Восток).

На территории Краснодарского края мигранты распределяются крайне неравномерно.

Основными регионами расселения мигрантов в Краснодарском крае становятся районы Черноморского и Азовского побережья (Геленджик, Сочи, Анапа, Новороссийск, Ейск, Темрюкский район, Туапсинский район), а также центральные регионы Краснодарского края (Краснодар, Армавир, Кропоткин, Тимашевский район, Динской район, Усть-Лабинский район, Северский район). В этих территориях оседает 55-60% миграционного потока, приезжающих в Краснодарский край [8].

Выбор этих регионов мигрантами не случаен. Они имеют развитую социально-бытовую и коммунальную сферу, в них сосредоточены промышленные предприятия и предприятия сельского хозяйства.

Вместе с тем сегодня эти районы практически исчерпали свою миграционную емкость. В последние годы активно стали заселяться Курганский район, Лабинский район, Абинский район и др.

Вместе с тем есть и отрицательная сторона прибытия мигрантов. Практически повсеместно в районах своего размещения они увеличили нагрузку на социальные службы края (детские сады, школы), а также комму-

нальную инфраструктуру. Так, в результате неконтролируемого расселения мигрантов некоторые поселки (например, поселок Незамаевский Белоглинского района увеличил свою численность в 2014 г. с 1712 жителей до 5312 жителей). Подобное увеличение численности населения негативно сказывается на коммунальной инфраструктуре населенных пунктов.

Третья волна миграции формируется в 2008-2014 гг. В этот период, по данным официальной статистики в регион въехало 1036,9 тыс. человек. Из региона выехало 645,6 тыс. человек [5]. Таким образом, миграционный прирост составил 391,3 тыс. человек – табл. 4.

Таблица 4

Динамика миграции населения в Краснодарском крае в 2008-2015 гг. (третья миграционная волна) (составлено по данным источника 5)

№ п/п	Годы	Прибыло (тыс. чел.)	Убыло (тыс. чел.)	Миграционный прирост (тыс. чел.)
1	2008	89,4	47,2	42,2
2	2009	112,7	65,1	47,6
3	2010	137,5	84,3	53,2
4	2011	155,8	94,3	61,5
5	2012	176,8	130,5	46,3
6	2013	158,5	101,8	56,7
7	2014	187,3	122,4	64,9
8	2015	167,2	104,3	62,9

В отличие от первых двух волн миграции третья миграционная волна формируется под воздействием других причин.

Военные и межнациональные конфликты к 2008 г. практически себя исчерпали. Даже события в Южной Осетии и Абхазии в 2008 г. не привели к скачкам миграционного потока. В этот же период наблюдается стабилизация ситуации на Северном Кавказе. В результате факторы, стимулирующие миграцию в регионе, перемещаются в сферу экономики и социальной сферы, а также бытовых факторов (семья), велика доля приезжающих в Краснодарский край «северных» пенсионеров.

Действительно экономическое развитие региона в этот период способствует сюда притоку не только иностранных, но и российских мигрантов, прежде всего, из соседних регионов страны. Некоторое представление об этом процессе дает рис. 3 и табл. 5.

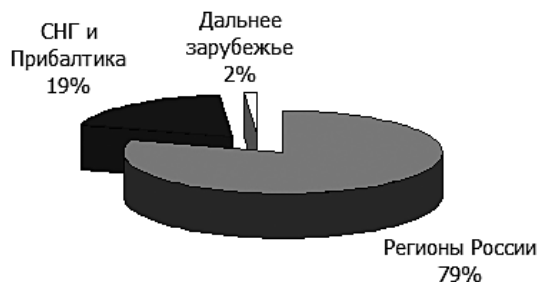


Рис. 3. Процент прибывших в Краснодарский край, 2015 г. по регионам выхода (составлено по данным источника 4)

Таблица 5

Регионы формирования миграционного потока в Краснодарский край,
2014 и 2015 гг., тыс. чел. (составлено по данным источника 4)

	2014			2015		
	Прибыло	Убыло	Миграционный прирост	Прибыло	Убыло	Миграционный прирост
Миграция всего	158,5	101,8	56,7	187,3	122,4	47,3
Из нее: внутрироссийская	142,7	95,4	47,3	153,2	98,7	54,5
В том числе: внутрирегиональная	30,2	-	-	38,7	-	-
межрегиональная	112,5	67,2	45,3	114,5	42,7	71,8
Международная миграция	15,3	2,58	12,72	38,5	2,604	35,9
В том числе со странами СНГ	11,557	1,43	10,127	35,193	1,364	33,829
дальнее зарубежье	3,874	1,115	2,759	3,351	1,244	2,107

Среди регионов России, лидирующих в формировании миграционного потока в Краснодарский край: Ингушетия (3,8% от всего миграционного потока), Дагестан (2,7% от всего миграционного потока), Чечня (1,4% от всего миграционного потока), Адыгея (3,1% от всего миграционного потока), Ставропольский край (1,3% от всего миграционного потока), Тюменская область (2,2% от всего миграционного потока), Ямало-Ненецкий АО (1,5% от всего миграционного потока) [2].

Основные мотивы переезда населения социально-экономические и психологические. Среди социально-экономических – это более высокая заработная плата, которая в регионе минимум в 1,5-2 раза выше, чем в соседних «кавказских» республиках, динамично развивающаяся экономика и, в частности, такие трудозатратные отрасли, как строительство и сельское хозяйство, более развитая социальная сфера, а также такие факторы как политическая стабильность и национальная толерантность.

Среди стран дальнего зарубежья и СНГ распределение мигрантов выглядит следующим образом – табл. 6.

Так если рассмотреть таблицу 6, то становится видно, что миграционные потоки со странами ближнего и дальнего зарубежья формируются в пользу Краснодарского края.

При рассмотрении табл. 6 обращает на себя внимание скачок числа мигрантов с Украины. Так в 2013 г. он составлял 2643 человека, однако к концу 2014 г. он возрос до 27281 человека. Безусловно, такое увеличение было связано с ростом геополитической напряженности, военным конфлик-

том и последовавшим политическим и экономическим кризисом на Украине в 2014-2015 гг.

Таблица 6

Показатели миграции из стран СНГ и дальнего зарубежья в Краснодарский край в 2014 и 2015 гг., тыс. чел. (составлено по данным источника 4)

	2014			2015		
	Прибыло	Убыло	Миграционный прирост	Прибыло	Убыло	Миграционный прирост
Международная миграция	15,3	2,58	12,72	38,5	2,604	35,9
В том числе со странами СНГ	11,557	1,43	10,127	35,193	1,364	33,829
Азербайджан	0,372	0,008	0,364	0,253	0,002	0,251
Армения	3,374	0,017	3,357	3,478	0,014	3,464
Белоруссия	0,215	0,041	0,174	0,286	0,017	0,269
Казахстан	1,217	0,038	1,179	1,032	0,057	0,975
Киргизия	0,917	0,003	0,914	0,615	0,071	0,544
Молдова	0,472	0,012	0,46	0,518	0,008	0,51
Таджикистан	0,318	0,007	0,311	0,158	0,073	0,085
Туркмения	0,214	0,018	0,196	0,143	0,092	0,051
Узбекистан	1,815	0,912	0,903	1,427	1,012	0,415
Украина	2,643	0,374	2,269	27,281	0,018	27,265
Дальнее зарубежье:	3,874	1,115	2,759	3,351	1,244	2,107
Абхазия	1,387	0,015	1,372	1,435	0,012	1,423
Германия	0,345	0,087	0,258	0,287	0,057	0,23
Греция	0,241	0,004	0,237	0,312	0,002	0,31
Грузия	0,814	0,004	0,81	0,914	0,018	0,896
США	0,082	0,022	0,06	0,097	0,029	0,068
Турция	0,197	0,042	0,155	0,185	0,057	0,128
Эстония	0,035	0,012	0,023	0,027	0,012	0,015
Другие страны	0,773	0,929	-	0,094	1,057	-

Также обращает на себя внимание факт сокращения числа мигрантов из стран Азии и наоборот, увеличение оттока жителей этих государств к себе на родину – примерно на 5-10% [4]. Это возможно связано с ужесточением требований к мигрантам, произошедших в 2015 г.



Рис. 4. Национальный состав мигрантов в Краснодарском крае, 2015 год (составлено по данным источника 2)

Среди мигрантов преобладают в основном русские, однако широко представлены и другие национальности – рис. 4.

Оценка возрастного состава мигрантов показывает, что в основном в Краснодарский край приезжают лица трудоспособного возраста, молодежь. Табл. 7 дает представление о возрастной структуре мигрантов, приезжающих в наш регион.

Таблица 7

Возрастной состав мигрантов, прибывающих в Краснодарский край в 2014 и 2015 гг., тысяч человек (составлено по данным источника 2)

	2014			2015		
	Прибыло	Убыло	Миграционный прирост	Прибыло	Убыло	Миграционный прирост
Миграция всего	158,5	101,8	56,7	187,3	122,4	64,9
В том числе в возрасте:						
моложе трудоспособного	28,869	6,279	22,59	36,264	5,914	30,35
трудоспособном	107,814	80,709	27,105	126,018	94,517	32,501
старше трудоспособного	21,817	14,812	7,005	25,018	21,969	2,049

Также обращает на себя внимание увеличение числа мигрантов, произошедшее в 2014 г. Так из табл. 7 видно, что по сравнению с 2014 г. резко возросло число мигрантов трудоспособного возраста – практически на 17%. Одновременно увеличилось число мигрантов младше трудоспособного возраста – на 28% [4]. Возможно это также связано с увеличением миграционного потока, в том числе вынужденного с Украины. По наблюдениям автора, такие мигранты представляют собой семьи, бегущие от войны, экономической и политической нестабильности.

Выводы

Миграционная ситуация в Краснодарском крае оказалась крайне динамичной, что было обусловлено особой экономической привлекательностью нашего региона. Миграция шла в три основных потока: первая волна миграции (1991-1995), вторая волна миграции (1996-1999), третья волна миграции (2008-2015).

При этом первые волны миграции были спровоцированы внешними условиями и притоком в край мигрантов из стран СНГ: беженцы, вынужденные переселенцы, возвращенцы, трудовые мигранты, а третья – изменением миграционной политики России и введением программы репатриации Программа «Соотечественники».

Сама региональная миграционная политика Краснодарского края во многом явилась продолжением формируемой на федеральном уровне миграционной политики России, однако имела свои особенности. В частности, на первых этапах (первые две волны миграции) миграционная политика региона строилась как заградительная. Так, принятие Устава Краснодарского края, Закона Краснодарского края «О порядке регистрации пребывания и

жительств на территории Краснодарского края» выдвинули особые требования к порядку предоставления регистрации пребывающим на территорию края, затруднив и сделав порой невозможным получение временной регистрации в регионе.

Только после 2000-х гг. в связи с увеличением естественной убыли населения регион обращается к мигрантам как способу решения своих демографических проблем и удовлетворения потребностей в рабочих руках. В результате нормативные заграждения для мигрантов содержащиеся в региональном законодательстве устраняются, вводится режим максимального благоприятствования притоку мигрантов в Краснодарский край.

Список источников

1. Глушкова В.Г. *Демография*. Москва, 2006. [http:// ru.wikipedia.org](http://ru.wikipedia.org) (дата обращения: 10.09.16).
2. Гуревич А.М. *Мотивация эмиграции*. Москва, 2005.
3. Ионцев В.А. *Мифация населения. Теория и практика исследования*. Москва, 2001.
4. Итоги мониторинга миграционной ситуации в Краснодарском крае и в Южном федеральном округе в 2014 и 2015 годах. Аналитический доклад // *Материалы Управления Федеральной миграционной службы по Краснодарскому краю. Архив*, 2016.
5. *Краснодарский край в цифрах*. Статистический сборник. Краснодар, 2016.
6. *Краснодарский край*. Сайт «Свободная энциклопедия». Доступно: [http:// ru.wikipedia.org](http://ru.wikipedia.org) (дата обращения: 10.09.16).
7. Мукомель В.И. *Вынужденные миграции в контексте миграционных процессов и миграционной политики стран СНГ: этапы развития*. Москва, 2011.
8. О состоянии миграционной ситуации в Краснодарском крае. Аналитический доклад // *Материалы Управления Федеральной миграционной службы по Краснодарскому краю. Архив*, 2015.
9. Покшишевский В.В. *Миграции населения как общественное явление и задачи статистического их изучения*. Москва, 1973.
10. Шопаров А.Е. *Миграционная политика в современной России*. Москва, 2010.

FORMATION OF MIGRATION WAVES OF IN KRASNODAR KRAI UNDER THE TRANSFORMATION OF MIGRATORY STREAMS CONDITIONS

Myasnikova Tatyana Alekseevna, Cand. Sc. (Econ.), Assoc. Prof.
Getmantsev Konstantin Vladimirovich, Cand. Sc. (Econ.), Assoc. Prof.,

Kuban State University, Stavropol st., 149, Krasnodar, Russia, 350040;
e-mail: orm@mail.ru; kot34@mail.ru

Purpose: assessment of the migration situation in the southern region of Russia – Krasnodar Krai, as well as the allocation of the factors contributing to internal and external migration, description of waves of migration, important for the formation of an effective regional economic and social policies and ensure security in the region. *Discussion:* migration situation in the Krasnodar Krai is quite complex. Krasnodar region is one of the most developed regions of Southern Russia. It traditionally attracts a large number of migrant workers, both in the territory of the Russian Federation and CIS countries. The aggravation of the military-political conflicts in the Caucasus, Central Asia, Ukraine, lead to the formation of new migrant waves. In the present article assesses the migration flows in the Krasnodar region, highlighted the factors of external and internal migration, the comprehensive assessment of the migration situation in the region. *Results:* we presented the results of analysis of migration flows in the Krasnodar Krai, identified the main waves of migration, including the factors of its formation, with economic, social and political, national and ethnic origin. It is shown that the current migration situation in the region is the result of external and internal factors that lead to the choice of the Krasnodar Territory migrants as a placement. The main drivers of modern migration situation development defined the tragic events in the south-east of Ukraine, as well as the general increase in geopolitical tensions.

Keywords: external and internal migration, factors of development of migratory streams, a migratory situation in the region.

References

1. Glushkova V.G. *Demografiia*. Moscow, 2006. (In Russ.)
2. Gurevich A.M. *Motivatsiia emifatsii*. Moscow, 2005. (In Russ.)
3. Iontsev V.A. *Mifatsiia naseleniia. Teoriia i praktika issledovaniia*. Moscow, 2001. (In Russ.)
4. Itogi monitoringa migratsionnoi situatsii v Krasnodarskom krae i v Iuzhnom Federal'nom okruge v 2014 i 2015 godakh. Analiticheskii doklad. *Materialy Upravleniia Federal'noi migratsionnoi sluzhby po Krasnodarskomu kraiu*. Arkhiv, 2016. 518 p. (In Russ.)
5. *Krasnodarskii krai v tsifrah*. Statisticheskii sbornik. Krasnodar. 2016. (In Russ.)

6. *Krasnodarskii krai*. Sait «Svobodnaia entsiklopediia». Available at: <http://ru.wikipedia.org> (accessed: 10.09.16). (In Russ.)
7. Mukomel' V.I. *Vynuzhdennye migratsii v kontekste migratsionnykh protsessov i migratsionnoi politiki stran SNG: etapy razvitiia*. Moscow, 2011. (In Russ.)
8. O sostoianii migratsionnoi situatsii v Krasnodarskom krae. Analiticheskii doklad. *Materialy Upravleniia Federal'noi migratsionnoi sluzhby po Krasnodarskomu kraiu*. Arkhiv, 2015. (In Russ.)
9. Pokshishevskii V.V. *Migratsii naseleniia kak obshchestvennoe iavlenie i zadachi statisticheskogo ikh izucheniia*. Moscow, 1973. (In Russ.)
10. Shoparov A.E. *Migratsionnaia politika v sovremennoi Rossii*. Moscow, 2010. (In Russ.)