
УСТОЙЧИВОСТЬ ЭКОНОМИКИ ПРИГРАНИЧНОГО РЕГИОНА: ПОДХОДЫ И МЕТОДЫ ИССЛЕДОВАНИЯ

Хандажапова Любовь Михайловна,

кандидат экономических наук, доцент Байкальского института природопользования Сибирского отделения Российской академии наук; kxanl@binm.bscnet.ru

Лубсанова Наталья Борисовна,

ведущий инженер Байкальского института природопользования Сибирского отделения Российской академии наук; nlub@binm.bscnet.ru

В статье дан обзор основных подходов к исследованию устойчивости экономики приграничного региона. Обоснованы выводы о применении воспроизводственного подхода к оценке устойчивости региональной экономики. Разработаны методические основы оценки устойчивого развития муниципальных образований приграничного региона.

Ключевые слова: устойчивость экономики, приграничный регион, устойчивое развитие.

В экономической науке существующие подходы к исследованию устойчивости экономики региона являются противоречивыми. Из всего множества подходов выделяют два значимых подхода: устойчивость – это способность систем сопротивляться изменению своего состояния [6]; устойчивость как способность приспосабливаться к изменяющейся внешней среде за счет модификации собственных характеристик [7].

Ярашева В.А. под устойчивостью экономического развития рассматривает состояние экономики, при котором поддерживается стабильность производственных, социальных и экономических показателей. Автор определяет стабилизационную устойчивость, т.е. стабильность конечных экономических показателей, и динамическую устойчивость – стабильность показателей экономического роста [15].

Воронова О.Н. определяет устойчивость социально-экономических систем как способность выполнения функций в условиях негативного воздействия внешних и внутренних факторов [2].

Антонов Д.В. рассматривает устойчивость экономики региона как фактор его развития наряду с уровнем производства, природно-ресурсным, ры-

ночным потенциалом, состоянием окружающей среды, качеством жизни населения и др. [1].

Кохановская И.И. под экономической устойчивостью понимает состояние экономики региона, обеспечивающее стабильный экономический рост всех подсистем, расширенное воспроизводство, рациональную структуру межрегиональной торговли, повышение уровня жизни населения региона. Устойчивость экономики должна обеспечиваться экономическими механизмами [11].

Дискуссионным является формирование критериев оценки устойчивости экономики региона. Наиболее распространенным и научно обоснованным, с позиции устойчивого развития, является воспроизводственный подход к исследованию регионального развития. Данный подход определяет регион не только как подсистему социально-экономического комплекса страны, но и как относительно самостоятельную часть с собственным циклом воспроизводства [12]. Толстов М.А. считает, что эталонное соотношение между потреблением и накоплением, являясь важнейшей общеэкономической пропорцией общественного производства, подвержено влиянию закона «золотого сечения».

Современное российское законодательство не дает определения приграничного региона. Теория региональной экономики под приграничным регионом подразумевает территорию, испытывающую существенное влияние государственной границы. основополагающим является подход А.Г. Гранберга, согласно которому выделяются 3 уровня приграничья: макроуровень, мезоуровень, микроуровень [3]. Макроуровень – приграничные регионы РФ, имеющие прямой выход к государственным границам. Мезоуровень приграничья – это муниципальные образования в составе приграничных субъектов. Микроуровень – населенные пункты, входящие в пограничную зону.

Приграничные регионы относятся к проблемным регионам. Практически все научные подходы обуславливают приграничный регион как открытую систему. Косарева Г.А. приграничный регион определяет как территориальную систему, имеющую специализацию, внутренние и внешние экономические связи [10]. Грибова С.Н. под приграничным регионом рассматривает динамическую и открытую систему, охватывающую процессы производства, обмена, распределения и потребления материальных и других благ [4]. Зубова И.И. приграничный регион определяет как экономическую целостность, объединяющую ресурсы территории и имеющую таможенную границу [8].

На наш взгляд, устойчивость экономики приграничного региона должна рассматриваться в аспекте конкурентоспособности региона. Согласно Р.И. Шниперу, конкурентоспособность региона определяют экономико-территориальное положение, уровень развития транспортной инфраструктуры, наличие природных и трудовых ресурсов, научно-

технический потенциал, сбалансированность кредитно-финансовой системы, возможности производства, рыночный потенциал, экологическая ситуация и др. [14].

Устойчивость экономики приграничного региона обеспечивается эффективной системой управления, в том числе, мониторингом основных показателей устойчивости экономики региона, организацией и контролем за реализацией мероприятий по обеспечению устойчивости.

Для исследования устойчивости экономики региона применяется воспроизводственный подход, заключающийся в применении закона, отражающего принцип золотого сечения [5, с. 20]:

$$\begin{cases} K_1 = \frac{BC}{KП}, \\ K_2 = \frac{KП}{KП + BC}, \end{cases} \quad (1)$$

где K_1, K_2 – коэффициенты; BC – валовое сбережение; $KП$ – конечное потребление.

Оптимальная устойчивости развития достигается при равенстве коэффициентов, которое практически может быть достигнуто при соотношении фактического конечного потребления и валового сбережения: 61,8% и 38,2%. Коэффициент R отражает близость пропорций потребления и сбережения к оптимальному:

$$R = K_2 - K_1. \quad (2)$$

Расчеты показали, что приграничные субъекты СФО характеризуются значительным превышением конечного потребления над валовым сбережением, чем неприграничные, и, соответственно, меньшей устойчивостью функционирования экономики (рис. 1).

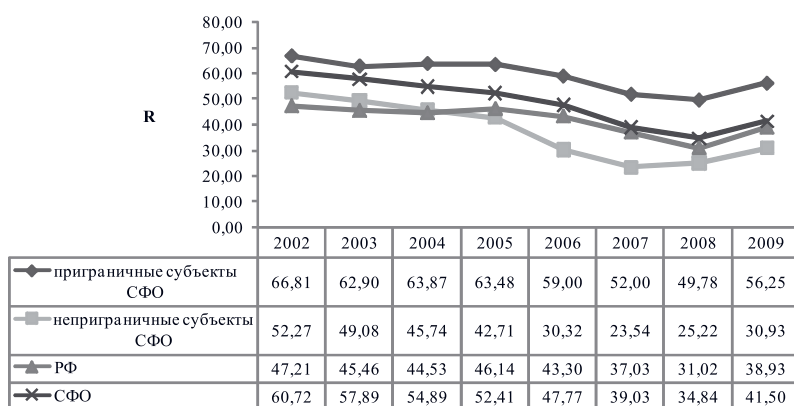


Рис. 1. Степень близости пропорций потребления и сбережения от «золотого сечения» по субъектам СФО ($R \rightarrow 0$)

Реализация принципов устойчивого развития региона в значительной степени обусловлена решением проблем на мезоуровне приграничья – в муниципальных образованиях. Большинство вопросов, связанных с обеспечением экологической, экономической и социальной устойчивости

любой территории отнесены на муниципальный уровень. В соответствии с Федеральным Законом «Об общих принципах организации местного самоуправления в Российской Федерации» к полномочиям органов местного самоуправления относятся обеспечение санитарного благополучия населения, благоустройство и озеленение, обращение с бытовыми отходами, контроль за использованием земель, охрана окружающей среды, социально-культурное, коммунально-бытовое обслуживание населения.

Согласно существующей бюджетной системе финансовые ресурсы для реализации своих функций местные бюджеты получают из вышестоящих бюджетов [13]. Местные бюджеты имеют значительный объем финансовой помощи из федерального бюджета, значительные суммы дотаций (трансфертов) из регионального бюджета, а также собственные доходы. Но, как показывает практика, для финансирования минимально необходимых социальных и других текущих расходов этих средств недостаточно. Как и бюджет Республики Бурятия, местные бюджеты характеризуются высоким уровнем дотационности. По данным Министерства финансов РБ, в 2010 году объем безвозмездных поступлений в консолидированный бюджет Республики Бурятия составил 21 193 509,8 тыс. рублей и составил 54,1% доходов. Темпы роста общего объема доходов консолидированного бюджета Республики Бурятия (96,6% в 2010 году) ниже среднего по Сибирскому Федеральному округу (107,3%). По доле безвозмездных поступлений из федерального бюджета в доходах бюджета Республика Бурятия занимает 10 место среди регионов СФО. В 2010 году доля безвозмездных перечислений в доходах бюджетов муниципальных образований в среднем составила 83,55%. Дотационными на 90% и выше являются Бичурский, Еравнинский, Закаменский, Иволгинский, Кижингинский, Курумканский, Мухоршибирский, Тункинский, Хоринский муниципальные районы, наиболее высок уровень самообеспеченности бюджетов городов Улан-Удэ и Северобайкальска.

Налоговые и неналоговые доходы бюджета республики в общем объеме доходов в 2010 году составили 45,9%. По доле собственных доходов в доходах бюджета Республика Бурятия занимает 10 место среди регионов СФО, уступая Иркутской области и Забайкальскому краю. Основной вклад в формирование собственных доходов консолидированного бюджета вносит г. Улан-Удэ.

Низкая самообеспеченность муниципальных образований собственными финансовыми ресурсами отражается на уровне предоставления обязательных услуг населению и выполнения закрепленного набора функций местным самоуправлением.

Оценка инфраструктурной обеспеченности муниципальных образований показала наличие территориальной дифференциации населения по обеспеченности инфраструктурными услугами, в том числе жилищно-коммунальной сферы, общественного питания, здравоохранения, банковской сферы, учреждений культуры, связи, транспорта.

Методика оценки устойчивого развития муниципальных образований основана на выделении экономических, социальных и экологических индексов муниципальных образований, как подсистем экономической системы региона, построении интегрального индекса устойчивого развития муниципальных образований, дифференцированной оценки эколого-экономического развития муниципальных образований, оценки доступности инфраструктурных ресурсов. При разработке методики были использованы методологические подходы Комендантовой-Аманн Н.П. [9]. Интегральный индекс устойчивого развития муниципального образования построен на основе индексов: экономического развития, социального развития, экологического развития:

1. Индекс экономического развития Ier_i :

$$Ier_i = \frac{\sum (X_{ij} - X_{\min j})}{\sum (X_{\max j} - X_{\min j})}, \quad (3)$$

где X_{ij} – величина j -го индикатора, характеризующего экономический аспект развития i -той территории; $X_{\min j}$ – минимальное значение j -го индикатора; $X_{\max j}$ – максимальное значение j -го индикатора.

2. Индикаторы экономического развития: X_{i1} – объем промышленного производства на душу населения, тыс.руб.; X_{i2} – ввод жилья на душу населения, кв.м.; X_{i3} – объем валовой продукции сельского хозяйства на душу населения, тыс.руб.; X_{i4} – объем розничного товарооборота на душу населения, тыс.руб.

3. Индекс, характеризующий социальный аспект Isr_i :

$$Isr_i = \frac{\sum (Y_{ij} - Y_{\min j})}{\sum (Y_{\max j} - Y_{\min j})}, \quad (4)$$

где Y_{ij} – величина j -го индикатора, характеризующего экономический аспект развития i -той территории; $Y_{\min j}$ – минимальное значение j -го индикатора; $Y_{\max j}$ – максимальное значение j -го индикатора.

4. Индикаторы социального развития: Y_{i1} – отношение среднемесячной заработной платы к прожиточному минимуму, %.

5. Индекс, характеризующий экологический аспект $Iecor_i$:

$$Iecor_i = \frac{\sum (Z_{ij} - Z_{\min j})}{\sum (Z_{\max j} - Z_{\min j})}, \quad (5)$$

где Z_{ij} – величина j -го индикатора, характеризующего экономический аспект развития i -той территории; $Z_{\min j}$ – минимальное значение j -го индикатора; $Z_{\max j}$ – максимальное значение j -го индикатора.

6. Индикаторы экологического развития: Z_{i1} – произведено промышленной продукции на 1 т. отходов, руб.; Z_{i2} – произведено промышленной продукции на 1 куб. м. сточной воды, руб.; Z_{i3} – площадь санкционированных свалок, га/1000 чел. населения.

Для расчета интегрального индекса устойчивого развития определены

веса смежных индексов, входящих в его состав, исходя из равнозначности трех составляющих устойчивого развития.

Для расчета ИУР (I_i) предлагается следующая формула:

$$I_i = \sum 1/3(Ier_i + Isr_i + Iecor_i) \quad (6)$$

Интегрированные оценки устойчивого развития муниципальных образований свидетельствуют об уровне сбалансированности показателей устойчивого развития для каждого муниципального образования и наличии эколого-экономических проблем территорий муниципальных образований (рис. 2).



Рис. 2. Индекс устойчивого развития муниципальных образований Республики Бурятия

Бичурском, Джидинском, Кижингинском, Тарбагатайском, Тункинском, Хоринском районах. Экологический индекс ниже критического значения 0,09 в Баргузинском, Закаменском, Иволгинском, Кабанском, Окинском, Прибайкальском, Селенгинском районах и г. Северобайкальске (см. таблицу).

Расчеты показали, что для устойчивого развития региона необходимо принятие управленческих решений региональными и муниципальными органами власти, с учетом территориальных особенностей эколого-экономического развития. Существующая практика межбюджетных отношений в России не учитывает особенностей приграничных регионов. Большинство приграничных регионов не способны обеспечить свои расходные обязательства доходными источниками, поскольку их бюджеты являются дефицитными.

Расчет индекса устойчивого развития муниципальных образований
Республики Бурятия

	Индекс экономи- ческого развития	Индекс социаль- ного развития	Индекс экологи- ческого развития	Индекс устойчи- вости развития	Ранг
Баргузинский	0,122	0,184	0,089	0,132	22
Баунтовский	0,224	0,268	0,335	0,276	7
Бичурский	0,266	0,048	0,127	0,147	19
Джидинский	0,307	0,051	0,161	0,173	16
Еравнинский	0,241	0,251	0,419	0,304	5
Заиграевский	0,156	0,280	0,089	0,175	14
Закаменский	0,219	0,031	0,060	0,104	23
Иволгинский	0,327	0,114	0,041	0,161	17
Кабанский	0,224	0,210	0,088	0,174	15
Кижингинский	0,208	0,017	0,205	0,143	20
Курумканский	0,243	0,121	0,116	0,160	18
Кяхтинский	0,198	0,169	0,171	0,179	13
Муйский	0,312	0,777	0,171	0,420	3
Мухоршибирский	0,246	0,388	0,147	0,261	8
Окинский	0,616	0,624	0,045	0,428	2
Прибайкальский	0,232	0,154	0,029	0,138	21
Северобайкальский	0,101	0,677	0,102	0,293	6
Селенгинский	0,187	0,326	0,036	0,183	12
Тарбагатайский	0,283	0,000	0,437	0,240	9
Тункинский	0,374	0,091	0,095	0,187	11
Хоринский	0,217	0,069	0,340	0,209	10
г. Улан-Удэ	0,399	0,495	0,349	0,414	4
г. Северобайкальск	0,260	1,000	0,034	0,431	1

Основой повышения устойчивости экономики приграничных регионов России должно стать формирование инвестиционной стратегии устойчивого развития с учетом выбора приоритетов социально-экономического развития, определения механизмов привлечения ресурсов инвестирования на принципах взаимодействия государства и бизнеса. В соответствии с Федеральным Законом «Об общих принципах организации местного самоуправления в Российской Федерации» к полномочиям органов местного самоуправления отнесены обеспечение санитарного благополучия населения, благоустройства и озеленения, утилизации, переработки и уничтожения бытовых отходов, контроля за использованием земель, охраны окружающей среды, социально-культурного, коммунально-бытового обслуживания населения. Учитывая, что большинство вопросов, связанных с обеспечением экологической, экономической и социальной устойчивости любой территории, отнесены на муниципальный уровень, особое внимание при разработке стратегии устойчивого развития должно быть уделено решению проблем на мезоуровне приграничья – в муниципальных образованиях.

Список источников

1. Антонов, Д.В. Обеспечение устойчивости социально-экономического развития регионов [текст] / Д.В. Антонов // Инженерный вестник Дона. – 2010. – Том 3. – №3. – С.49 – 56.
2. Воронова, О.Н. Резервы устойчивого развития экономики региона [электронный ресурс] / О.Н.Воронова. – URL: <http://www.voronova-op.ru/regioneconom/page484/index.html>.
3. Гранберг, А.Г. Основы региональной экономики: Учеб. для вузов [текст] / А.Г. Гранберг. – М.: ГУ ВШЭ, 2001. – 495 с.
4. Грибова, С.Н. Развитие приграничных регионов России: методология и практика. Автореферат диссертации на соискание ученой степени д-ра эконом. наук [электронный ресурс] / С.Н.Грибова. – Улан-Удэ, 2011. – URL: <http://vak.ed.gov.ru/common//img/uploaded/files/GribovaSN.doc>.
5. Донченко, Ю.В. Воспроизводственный подход к оценке и регулированию регионального развития по критериям устойчивости [текст] / Ю.В. Донченко, Ю.В. Вертакова // Вопросы статистики. – 2005. – №8. – С.20 – 25.
6. Ерохина, Е.А. Теория экономического развития: системно-синергетический подход [текст] / Е.А. Ерохина. – Томск: Изд-во Томского ун-та, 1999. – 196 с.
7. Есекина, Б.К. Устойчивое развитие экономической системы в условиях глобализации [текст] / Б.К. Есекина. – Алматы, 2004. – 251 с.
8. Зубова, И.И. Управление экономической безопасностью приграничного региона в условиях вступления России во Всемирную торговую организацию. Диссертация на соискание ученой степени канд. эконом. наук [текст] / И.И. Зубова. Москва. – 2006. – 172 с.
9. Комендантова-Аманн, Н.П. Индекс устойчивого промышленного развития как инструмент управления развитием социально-экономических систем [электронный ресурс] / Н.П. Комендантова-Аманн// Управление общественными и экономическими системами – 2006. – № 2. – URL: http://www.bali.ostu.ru/umc/arhiv/2006/2/Komendantova_Amann.pdf.
10. Косарева, Г.А. Социально-экономические проблемы муниципальных образований приграничного типа [текст] / Г.А. Косарева // Вестник Челябинского государственного университета. – 2005. – №7. – С. 42 – 46.
11. Кохановская, И.И. Задачи управления устойчивостью региональной социально-экономической системы [текст] / И.И. Кохановская//Вестник Башкирского университета. – 2006. – №4. – С. 74 – 75.
12. Толстов, М.А. Критерии статистической оценки устойчивости развития экономики [текст] / М.А. Толстов // Вестник Саратовского государственного социально-экономического университета. – 2010. – №5. – С. 144 – 147.
13. Хандуев, П.Ж. Финансовая политика региона: методология, методы и практика разработки [текст] / П.Ж. Хандуев, Т.Ч. Цыденмункуева. – М.: Финансы и статистика, 2008. – 304 с.

14. Шнипер, Р.И. Регион: экономические методы управления [текст] / Р.И. Шнипер. Новосибирск, 1991. – 308 с.

15. Ярашева, А.В. Теоретические и методологические основы обеспечения устойчивого регионального социально-экономического развития (на примере субъектов Южного Федерального округа). Автореферат на соискание ученой степени д-ра эконом. наук [текст] / А.В. Ярашева. – Москва, 2008.

THE STABILITY OF THE ECONOMY OF THE BORDER REGION: APPROACHES AND METHODS

Khandazhapova Lubov Mikhaylovna,

Ph. D. of Economy, Associate Professor of Baikal Institute of Nature Management of Siberian Branch of the Russian Academy of Sciences; kxanl@binm.bscnet.ru

Lubanova Natalya Borisovna,

Chief Engineer of Baikal Institute of Nature Management of Siberian Branch of the Russian Academy of Sciences; nlub@binm.bscnet.ru

The paper reviews the main approaches to the study of the stability of the economy of the border region. The conclusion use reproduction approach to assessing the sustainability of the regional economy. The authors developed a methodological basis for the assessment of sustainable community development of the border region.

Keywords: stability of the economy, border region, sustainable development.