

---

## **СОВРЕМЕННОЕ СОСТОЯНИЕ И ВОЗМОЖНОСТИ РАЗВИТИЯ СЕЛЬСКОГО ХОЗЯЙСТВА РОССИИ В УСЛОВИЯХ ВТО**

---

**Закшевская Елена Васильевна,**

доктор экономических наук, профессор, декан факультета экономики и менеджмента, зав. кафедрой управления и маркетинга в АПК Воронежского государственного аграрного университета имени императора Петра I; elenazak@inbox.ru

В статье рассматривается состояние российского сельского хозяйства, анализируются угрозы и возможности его развития в условиях ВТО.

**Ключевые слова:** сельское хозяйство, аграрное производство, государственное регулирование, Всемирная торговая организация (ВТО).

Мировая экономическая история подтверждает объективную необходимость государственного регулирования аграрного производства и протекционистской политики в условиях рыночных отношений. Как известно, Всемирная торговая организация (ВТО) не отменяет экономическую и социальную целесообразность протекционистской политики, но в некоторых их аспектах значительно ограничивает.

Прежде всего, важно отметить 6 основных принципов ВТО в организации международной торговли:

- обеспечение для ее членов режима наибольшего благоприятствования;
- содействие процессу либерализации торговли;
- соблюдение национальных режимов торговли;
- предсказуемость и прозрачность торговых режимов;
- создание условий для справедливой конкуренции;
- предоставление специального и дифференцированного режима для развивающихся стран [1].

Россия вступила в ВТО в июне 2012 г. после длительных переговоров (почти 18 лет), в которых стремилась отстаивать свои национальные интересы, несмотря на жесткую позицию ряда стран-экспортеров (относящихся к Кэрнской группе стран – Австралия, Новая Зеландия, Бразилия, Канада и др.), заинтересованных в либерализации доступа своей продукции на российский рынок.

На наш взгляд, следует приветствовать вступление России в ВТО, поскольку

ку ВТО – это не только система обязательств и ограничений, но и система прав ее членов по отношению друг к другу и четких инструментов торгового регулирования. Только необходимо грамотно и корректно использовать эти права и инструменты. Тем более что Россия представлена на мировом рынке не только как аграрная страна, и более того, она менее всего там представлена как поставщик аграрного сырья и продовольствия.

Между тем и российские, и международные исследования подтверждают, что Россия обладает достаточным потенциалом для удовлетворения растущих как внутренних потребностей в сельскохозяйственном сырье и продовольствии, так и может вносить более весомый вклад в обеспечение глобальной продовольственной безопасности путем импортозамещения и наращивания их экспорта.

По нашему мнению, в перспективе именно Россия может стать одним из гарантов мировой продовольственной безопасности, поскольку имеет 9% мировой продуктивной пашни, 20% запасов пресной воды, 8,5% производства минеральных удобрений и только 2% мирового населения. При этом на ее долю в настоящее время приходится всего лишь 5% мировых объемов производства молока, 3% – зерновых и зернобобовых, 2% – мяса.

Рассмотрим некоторые показатели развития сельского хозяйства России в динамике, чтобы понять его состояние на момент вступления в ВТО и в перспективе (табл. 1–4) [4].

Таблица 1

Значение сельского хозяйства в экономике народного хозяйства России

Показатели	1990 г.	2000 г.	2005 г.*	2009 г.	2010 г.	2011 г.
Удельный вес, %: валовой добавленной стоимости	16,4	6,6	4,7	4,5	3,8	4,1
численности занятого населения	12,9	13,9	11,1	10,0	9,8	9,7
инвестиций в основной капитал	15,9	2,7	3,9	4,0	3,2	3,3
основных фондов	11,4	7,1	3,5	3,1	3,1	2,9
Состав с.-х. угодий, млн га	213,8	209,6	197,0	191,7	190,8	190,9
Из них: пашня	131,8	127,6	119,7	116,1	115,3	115,4
кормовые угодья	80,1	78,6	72,6	70,5	70,1	70,2
многолетние насаждения	–	2,1	1,8	1,7	1,7	1,7
залежь	–	1,3	2,8	3,4	3,6	3,6
Расходы федерального бюджета на развитие сельского хозяйства, млрд руб.	–	–	25,9	190,1	107,3	168,0
Их удельный вес, %	–	–	0,7	2,1	1,1	1,6

\*С 2005 г. – по виду экономической деятельности «Сельское хозяйство, охота и лесное хозяйство».

В процессе нашего исследования сделана попытка объективной оценки возможностей и угроз для развития основных отечественных аграрных рынков: зернового, мясного и молочного. При этом постарались отделить реальные проблемы, непосредственно связанные с выполнением условий присоединения к ВТО, от системных проблем, связанных, как отмечала Э. Крылатых, с неконкурентоспособностью либо неэффективным управлением предприятиями, т.е. проблем, которые наше членство в ВТО не сможет ни усугубить, ни исправить [1].

По нашему мнению, рассчитывать на позитивный эффект от вступления в ВТО могут, прежде всего, российские потребители, который станет возможным благодаря гармонизации российских требований к продукции с мировыми нормативами, т.е. на прилавках торговых сетей будет только качественная продукция. Именно поэтому наша страна уже приняла на себя ряд обязательств по приведению внутренней нормативно-правовой базы (в том числе в сфере таможенно-тарифного регулирования) в соответствие с требованиями ВТО.

Таблица 2

Производство и потребление основных видов продукции  
сельского хозяйства в России, тыс. т

Показатели	1990 г.	2000 г.	2005 г.	2010 г.	2011 г.
Зерно (без продуктов переработки)					
Валовой сбор	116,7	65,4	77,8	61,0	94,2
Импорт	16,9	4,7	1,5	0,4	0,7
Производственное потребление	30,5	22,3	22,0	20,4	21,4
Переработано на муку, крупу, комбикорма и др.	94,9	40,6	44,0	43,9	47,8
Экспорт	2,0	1,3	12,2	13,9	18,3
Личное потребление	0,0	0,1	0,1	0,1	0,1
Мясо и мясопродукты					
Производство (скот и птица в убойном весе)	10112	4432	4972	7167	7460
Импорт	1535	2095	3094	2855	2687
Производственное потребление	331	57	54	37	37
Экспорт	60	34	67	97	75
Личное потребление	11113	6551	7871	9871	10041
Молоко и молокопродукты					
Производство	55716	32277	30826	31847	31718
Импорт	8043	4718	7115	8159	7936
Производственное потребление	7314	5206	4097	4271	4146
Экспорт	335	507	493	460	272
Личное потребление	57223	31334	33250	35237	35154

Таблица 3

Производство основных пищевых продуктов на душу населения в России, кг

Показатели	Годы					
	1990	2000	2005	2010	2011	2012 (оценка)
Зерно	787	450	546	427	659	494
Овощи	77	86	80	85	103	102
Мясо (в убойном весе)	68	30	34	50	53	57
Молоко	376	222	218	223	221	223
Яйца, шт.	320	234	259	284	287	294

Таблица 4

Потребление основных пищевых продуктов на душу населения в России, кг

Показатели	Рац. норма потребления	Годы					
		1990	2000	2005	2010	2011	2012 (оценка)
Хлебопродукты	100	120	117	121	120	119	119
Мясо и мясопродукты (в пересчете на мясо)	72,5	75	45	55	69	71	72
Молоко и молокопродукты (в пересчете на молоко)	330	387	215	234	247	246	247
Сахар и кондитерские изделия	26	47	35	38	39	40	41
Яйца, шт.	260	297	229	251	269	271	272
Масло растительное	11	10,2	10,0	12,2	13,4	13,6	13,6
Овощи и бахчевые	130	89	79	87	102	106	110
Фрукты и ягоды	95	35	32	46	58	60	62

Более ценной и важной для России является возможность оспаривать через механизмы ВТО технические барьеры во взаимной торговле между странами-членами ВТО и приводить нормы и стандарты Российской Федерации (Таможенного союза, ЕЭП) в соответствие с передовыми нормами, что закреплено в обязательствах России перед ВТО.

В этой связи переход на мировые стандарты качества аграрного сырья и продуктов питания представляет серьезную угрозу для предприятий отечественной пищевой индустрии, а также большинства сельскохозяйственных товаропроизводителей в связи с отсталой материально-технической базой и финансовой неустойчивостью большинства из них. Для ее смягчения предусмотрен длительный (вплоть до 2018 г.) переходный период как в сельском хозяйстве, так и в других ключевых отраслях экономики страны. Более того, благодаря прозрачным и четким правилам торговли, действующим в ВТО, ожидается, что существенно упростится выход российских товаров на внешние рынки, что открывает еще более широкие перспективы для экспортных

программ российских производителей. Не секрет, что в настоящее время на зерновом рынке в России совершается множество теневых экспортных операций.

Сегодня большинство стран-членов ВТО оказывает в той или иной форме поддержку своему сельскому хозяйству и сельскому населению. В соответствии с классификацией Соглашения по сельскому хозяйству ВТО принято делить эти меры поддержки на три категории, или «корзины»:

– зеленую – это финансовые расходы государства на программы, которые не оказывают прямого воздействия на увеличение производства или условия торговли (к ней отнесены: затраты на страхование урожая, развитие консалтинга и информационное обеспечение в сельской местности, модернизацию сельской инфраструктуры, научные исследования, инвестиционное субсидирование, ветеринарные услуги, выставочное дело и т.д.);

– голубую – это выплаты, направленные на ограничение размеров сельскохозяйственных угодий и поголовья скота, а также компенсации при добровольном сокращении фермерами объемов производства;

– желтую – это меры поддержки, которые стимулируют производство и искажают условия внешней торговли (к ней отнесены все затраты государства, не включенные в «зеленую» и «голубую корзины»).

ВТО ограничивает не все меры поддержки, а лишь так называемые меры «желтой корзины», куда входит поддержка, привязанная к ценам, объемам и средствам производства. Так сложилось, что на сегодняшний день большинство существующих в России мер поддержки именно такие.

При этом меры «зеленой корзины» вообще не ограничиваются и даже считаются более благоприятными для развития экономики: развитие инфраструктуры, повышение плодородия, страхование доходов, система рыночной информации, ветеринарные услуги и др. Так, например, в США и Евросоюзе доля мер поддержки из «зеленой корзины» за 10 лет с момента подписания соглашения «базового периода» выросла в 2 раза.

Кроме того, опыт стран-участниц ВТО показывает, что возможна замена запрещенных мер на разрешенные. Примером такой практики может быть замена субсидий сельскохозяйственным товаропроизводителям на страхование доходов, транспортных субсидий – на субсидии «слабым» регионам и пр. При этом речь идет не об обходе правил, а о перестройке подходов к поддержке АПК – переходе от точечной поддержки к системным мероприятиям [6].

В целом же проблемы и угрозы, связанные с адаптацией сельского хозяйства к условиям вступления России в ВТО, определяются рядом факторов.

Во-первых, несмотря на определенные положительные изменения в последние годы, сельское хозяйство еще не в полной мере преодолело последствия реформ 90-х годов и кризиса 2008–2010 гг. (рис. 1).

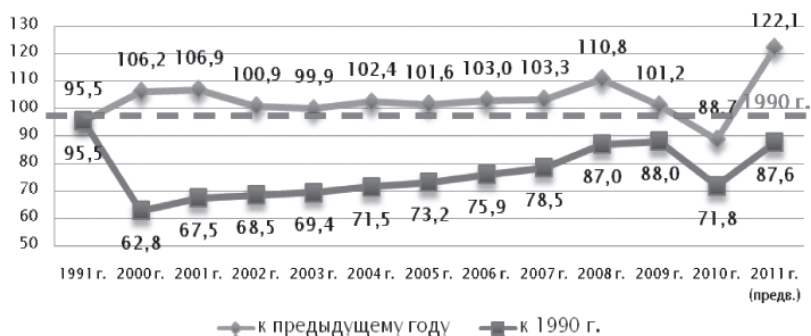


Рис. 1. Индексы физического объема продукции сельского хозяйства (в сопоставимых ценах), %

Во-вторых, крайне низким остается уровень доходности большей части сельских товаропроизводителей от реализации производимой ими продукции, не обеспечивающий расширенное воспроизводство и достижение целей, определенных Доктриной продовольственной безопасности Российской Федерации (рис. 2), что привело к образованию кредиторской задолженности в размере более 1,5 трлн руб., превышающей годовую выручку от реализации продукции сельскохозяйственных организаций.

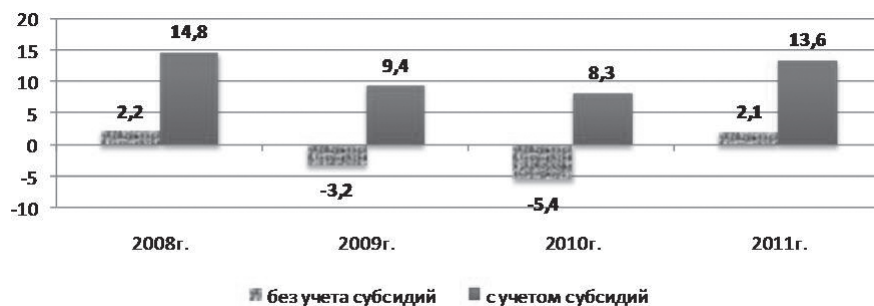


Рис. 2. Рентабельность (убыточность) сельскохозяйственных организаций, %

В-третьих, недостаточность собственных и привлеченных финансовых ресурсов не позволяет в необходимых темпах модернизировать сельскохозяйственное производство, что негативно сказывается на его конкурентоспособности.

В-четвертых, сохраняется неоправданное отставание уровня оплаты труда занятых в сельском хозяйстве от ее уровня в среднем по экономике страны (52%), медленно развивается социальная инфраструктура сельских территорий, в большинстве регионов нарастают демографические и социальные проблемы.

Рассмотрим наиболее важные аспекты присоединения России к ВТО, которая взяла на себя ряд обязательств по обеспечению доступа на внутренний рынок и экспортных субсидий в части государственной поддержки сельскохозяйственных товаропроизводителей.

Российской стороной в соответствии с Протоколом был согласован агрегированный уровень господдержки сельских товаропроизводителей в размере 9 млрд долл. США с последующим сокращением равными долями до

4,4 млрд долл. США к 2018 г. Однако разрешенный уровень поддержки для ряда ранее вступивших стран превышает разрешенный для России (рис. 3).

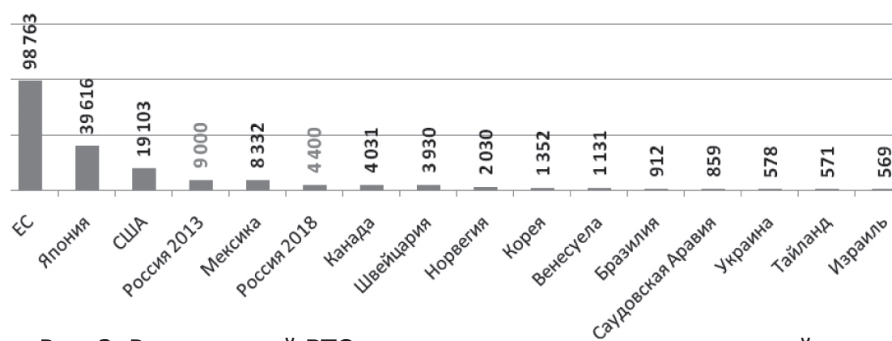


Рис. 3. Разрешенный WTO уровень поддержки сельского хозяйства в странах мира, млн долл. США

По предварительным расчетам, согласно проекту Госпрограммы, потребность в финансировании мер «желтой корзины» в 2017 г. составит 6,6 млрд долл., а разрешенный ее размер – лишь 5,4 млрд долл. Аналогичная ситуация сложится и в последующие годы, что подтверждается данными, приведенными в табл. 5.

Таблица 5

Потребность в поддержке сельского хозяйства, согласно Госпрограмме на период до 2020 года\*

Виды поддержки	Годы								
	2013	2014	2015	2016	2017	2018	2019	2020	Всего
Зеленая корзина	3,8	5,7	6,1	6,1	6,5	6,7	7,1	7,3	49,3
Желтая корзина	5,7	6,1	6,5	6,2	6,6	7,1	7,7	8,4	54,3
Итого	9,5	11,8	12,7	12,2	13,1	13,9	14,8	15,7	103,6
Обязательства по желтой корзине, согласно WTO	9,0	8,1	7,2	6,3	5,4	4,4	4,4	4,4	49,2

\*Расчет сделан на основе проекта Государственной программы развития сельского хозяйства и регулирования рынков сельскохозяйственной продукции, сырья и продовольствия на 2013–2020 гг.

Решением этой проблемы может стать конвертация ряда мер «желтой корзины» в «зеленую». Так, например, можно исключить из «желтой корзины» субсидии на возмещение части затрат на приобретение удобрений, уплату процентов по краткосрочным кредитам, заменив их, в частности, на прямые субсидии сельскохозяйственным товаропроизводителям в расчете на 1 га и на 1 голову скота. Однако перенесение части поддержки из «желтой корзины» в «зеленую» только за счет увеличения инфраструктурных

расходов не всегда может компенсировать сокращение поддержки аграрного производства.

Наиболее значимыми обязательствами России по обеспечению доступа на внутренний рынок являются изменения таможенно-тарифного регулирования. Так, в целом по тарифу на аграрную продукцию и продовольствие средневзвешенная ставка будет снижена на 1/3 от ее текущего уровня (с 15,6% до 11,3% на конец переходного периода), а по отдельным позициям произойдет более сильное снижение (табл. 6).

По оценкам ученых Российской сельскохозяйственной академии, наиболее значимые изменения могут произойти по следующим товарным группам: 0103 живые свиньи, 0203 мясо свиней свежее и мороженное, 0402 молоко (прежде всего, сухое) и сливки сгущенные, 0406 сыры, 1601 колбасы (прежде всего, сырокопченые) [5].

Наиболее серьезные отрицательные последствия ожидаются на рынке свинины. На него будут оказывать влияние сразу три негативных фактора:

- 1) снижение таможенного тарифа на живых свиней с 40% до 5%;
- 2) снижение таможенного тарифа на мясо свиней свежемороженых сверх квоты с 75% до 65%, а внутри квоты пошлина снижается с 15% до 0;
- 3) изменение режима тарифного квотирования.

Таблица 6

Изменение размера таможенного тарифа на продовольственные товары, вводимые Протоколом по присоединению России к ВТО [5]

Код товара	Наименование товара	Уровень тарифа по ВТО, %	Уровень тарифа по ЕТТ, %
0103	Свиньи живые	5	40
0203	Свинина свежая, охлажденная или замороженная:		
	свинина сверх квоты	65	75
	свинина по квоте	0	15
0206	Пищевые субпродукты	15	25
0208	Прочие мясо и пищевые мясные субпродукты	15	25
0402	Молоко и сливки сгущенные	15	25
0404	Молочная сыворотка	15	38
0406	Сыры и творог	9,5	19
1601	Колбасы	9	25
1006	Рис	10	29

В результате подписанного Соглашения из инструментов государственного регулирования исключается тарифное квотирование, хотя другие члены ВТО продолжают его использовать: в ЕС установлены запретительные внеквотные пошлины на основные виды продовольствия, значительно превышающие российские. В частности, если для России внеквотная ставка на молоко и молочные продукты в 2010 году составляла 19%, то для США и



стран ЕС – соответственно 126 и 163 процента. Такая низкая тарифная защита внутреннего рынка не позволит обеспечить конкурентоспособность российской продукции даже на внутреннем рынке [5].

Кроме сокращения поддержки сельских товаропроизводителей в 2 раза, для России за имплементационный период введен полный запрет на использование экспортных субсидий. В этой ситуации Россия, вступая в ВТО на согласованных условиях протокола, открывает свой рынок конкурентам, полностью обеспечивающим к настоящему времени свою национальную продовольственную независимость и имеющим избыток продовольствия, нуждающегося в реализации. Потенциальным продагессором во многих случаях будут выступать США, ЕС и др., что иллюстрируется на примере свинины (по данным сайта [www.fapri.iastate.edu](http://www.fapri.iastate.edu)), приведенными на рис. 4.

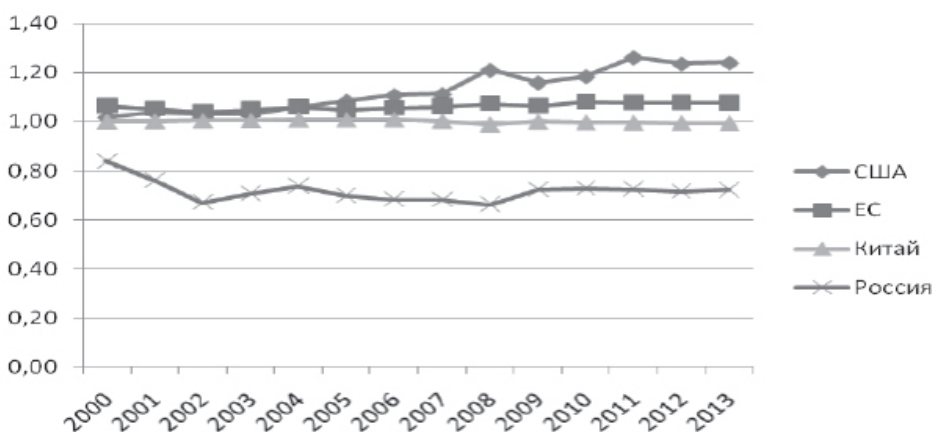


Рис. 4. Уровни продовольственной независимости по свинине

Так, если в Китае свинина производится в объеме, обеспечивающим продовольственную независимость, а в США и ЕС производство превышает потребление, то в России пока не обеспечивается пороговое значение. Аналогичная ситуация складывается и на других рынках мясной и молочной продукции.

С учетом текущих, несопоставимых с США и ЕС объемов поддержки и согласованных Россией изменений импортных пошлин это может привести к сокращению отечественного аграрного производства.

Таким образом, необходимо знать и уметь применять те возможности, которые предусмотрены соглашениями ВТО.

В качестве преимуществ от вступления России в ВТО, как правило, рассматриваются следующие:

- возможность улучшения доступа сельскохозяйственной продукции на мировой рынок;
- приток иностранного капитала в аграрный сектор;
- доступ к арбитражной системе разрешения споров в ВТО.

При этом следует отметить, что все вышеперечисленные преимущества относятся к средне- и долгосрочной перспективе.

Подводя баланс всех вышеперечисленных плюсов и минусов, можно сделать вывод о том, что одним из основных рисков, связанных со вступлением России в ВТО, является усугубление системных проблем, существующих в АПК. Чтобы смягчить последствия вступления России в ВТО для сельского хозяйства, нужно провести анализ всех существующих мер поддержки на предмет их соответствия требованиям ВТО, изучить опыт стран – ее участников, скорректировать существующую программу развития АПК и создать адекватные механизмы государственной поддержки.

Так, вместо предусмотренной Госпрограммой доли отечественного мяса на внутреннем рынке в размере 88% по согласованным с ВТО условиям Россия сможет достичь лишь 73,7%, что на 11,3 процентных пункта ниже порогового значения Доктрины. Удельный вес отечественного молока и молокопродуктов, несмотря на рост их производства к 2020 г., составит лишь 87,5%, что ниже порогового значения на 2,5 процентных пункта.

Несомненно, что на первом этапе будут определенные трудности. Прежде всего, российским товаропроизводителям придется адаптироваться к новой конкурентной среде, но если государство сумеет занять правильную позицию в этом вопросе, региональные власти и товаропроизводители будут действовать предусмотрительно и грамотно, то все проблемы должны благополучно разрешиться, и у российского сельского хозяйства будет возможность выйти на совершенно новый уровень своего социально-экономического развития.

#### **Список источников**

1. Чем обернется вступление России в ВТО для сельского хозяйства страны? [электронный ресурс] / Э. Крылатых. – URL: <http://www.strana-oz.ru/2004/1/chem-obernetsya-vstuplenie-rossii-v-vto-dlya-selskogo-hozyaystva-strany>.
2. Концепция долгосрочного социально-экономического развития Российской Федерации на период до 2020 года [электронный ресурс] / Э.С. Набиуллина. – URL: <http://www.economy.gov.ru/minec/activity/sections/strategicplanning/concept>.
3. Лякишев Д.В. Мнения экспертов [электронный ресурс] / Д.В. Лякишев и др. – URL: <http://wto.wtcmoscow.ru/jeksperty>.
4. Статистические материалы развития агропромышленного производства России [текст]. – М., 2013 г. – 35 с.
5. Ушачев, И.Г. Научное обеспечение государственной программы развития сельского хозяйства и регулирования рынков сельскохозяйственной продукции, сырья и продовольствия на 2013–2020 гг. [текст] / И.Г. Ушачев // Доклад на общем собрании Россельхозакадемии 14 февраля 2013 г. – М.: РАСХН, 2013. – 47 с.
6. Черняева, К. Так ли страшна ВТО [электронный ресурс] / К. Черняева. – URL: <http://www.newagro.info/articles/003-tak-li-strashna-vto-kak-ee-malyuyut>.

---

## **CURRENT STATE AND POSSIBILITIES OF AGRICULTURE DEVELOPMENT OF RUSSIA IN THE CONDITIONS OF THE WTO**

---

**Zakshevskaya Elena Vasilievna,**

Dr. Sc. of Economics, Professor, Dean Faculty of economics and management, Chief of management and marketing department, Voronezh State Agricultural University N.A. Emperor Peter the Great; elenazak@inbox.ru

In article the situation of Russian agriculture, threats and possibilities of its development in the conditions of the WTO are considered.

**Keywords:** Agriculture, agrarian production, state regulation, World Trade Organization (WTO).