
КОМПЛЕКСНАЯ ОЦЕНКА СБАЛАНСИРОВАННОСТИ СОЦИАЛЬНО-ЭКОНОМИЧЕСКОГО РАЗВИТИЯ СЕЛЬСКИХ ТЕРРИТОРИЙ (НА МАТЕРИАЛАХ ВОРОНЕЖСКОЙ ОБЛАСТИ)

Лотков Игорь Анатольевич, соиск.

Курский государственный аграрный университет имени И.И. Иванова, ул. Карла Маркса, 70, Курск, Россия, 305021; e-mail: ilotkov@govvrn.ru

Предмет: система социально-экономических отношений, складывающихся в процессе развития сельских территорий, объектом которых выступает совокупный ресурсный потенциал, а субъектами – органы государственной власти, местного самоуправления, хозяйствующие субъекты и население. Проблемой современного развития сельских территорий является их глубокая пространственная дифференциация и структурные диспропорции, сдерживающие комплексное развитие регионов [7, 12]. *Цель:* комплексная оценка сбалансированности социально-экономического развития сельских территорий Воронежской области и выявление стратегических направлений снижения межтерриториальной дифференциации. *Дизайн исследования:* развитие сельских территорий Воронежской области характеризуется значительной поляризацией. В процессе выполнения исследования были использованы методы статистического анализа, сравнительного сопоставления, индексный метод и методика оценки сбалансированности развития территорий на основе расчета интегральных показателей и коэффициентов вариации, асимметрии и эксцесса [9, 10]. В результате установлено, что лишь одна из девяти проанализированных территорий может быть охарактеризована как сбалансированная. *Результаты:* типичным подходом к оценке развития территорий является анализ отдельных показателей. Как показывают наши наблюдения, комплексная оценка сбалансированности, учитывающая экономический, социальный, инфраструктурный блоки и блок трудовых ресурсов, выявляет скрытые структурные дисбалансы даже у территорий-лидеров по экономическим показателям. Рассматриваемый методический подход позволяет не только диагностировать проблемы, но и обосновать адресные меры государственной поддержки, а также скорректировать стратегию развития для конкретной территории с учетом ее особенностей [2, 3, 11].

Ключевые слова: сельские территории, сбалансированность развития, социально-экономическое развитие, территориальная дифференциация.

DOI: 10.17308/meps/2078-9017/2026/1/26-38

Введение

Сельские территории России, выполняющие ключевую роль в обеспечении продовольственной безопасности страны и сохранении ее культурного наследия, в современных условиях сталкиваются с комплексом проблем, среди которых наиболее острой является прогрессирующая пространственная дифференциация [2, 4, 6]. Процессы депопуляции, старения инфраструктуры и сокращения экономической активности характерны для значительной части периферийных районов, в особенности сельских территорий, в то время как ресурсы и потенциал развития концентрируются в ограниченном числе пригородных и экономически сильных территорий [10, 12, 13].

Воронежская область, являясь одним из крупнейших аграрных регионов России со значительным потенциалом черноземных почв, не является исключением. На ее обширных сельских территориях наблюдается ярко выраженная поляризация развития, что актуализирует необходимость проведения детальной диагностики и выработки адресных управленческих решений. Существующие методики оценки часто фокусируются на анализе отдельных показателей, не позволяя в полной мере оценить внутреннюю согласованность развития как целостной системы.

Методы и результаты исследования

Проведенное исследование, основанное на комплексном анализе статистических данных и применении методики Л.А. Мустафиной и Е.Н. Королевой, позволило выявить ряд системных проблем и диспропорций в развитии сельских территорий Воронежской области.

1. Наблюдается значительное сокращение численности сельского населения в большинстве муниципальных районов. За период 2020-2024 гг. в муниципальных районах Воронежской области (без учета городских округов) зафиксировано существенное естественное сокращение населения (рис. 1).

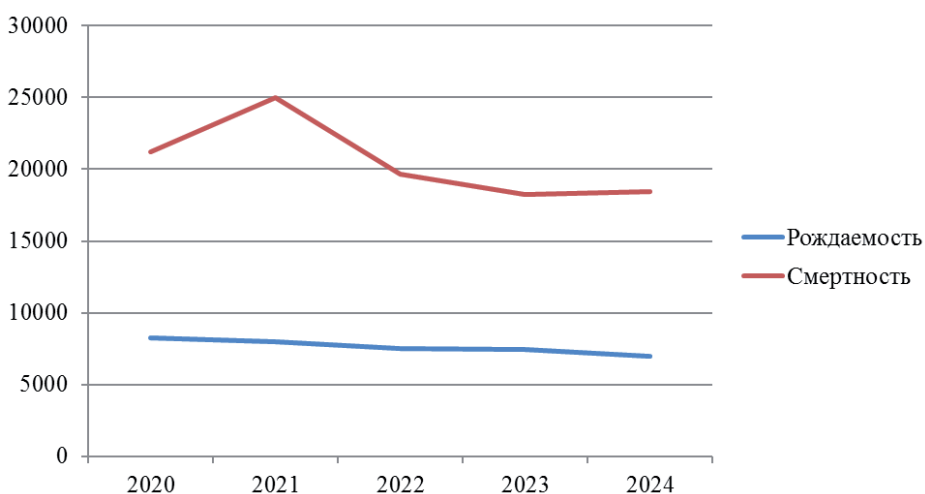


Рис. 1. Динамика численности населения муниципальных районов (без учета городских округов) за период 2020-2024 гг., чел.

Наибольшее снижение зафиксировано в Калачеевском (-2810 чел.), Россошанском (-2490 чел.) и Таловском (-2539 чел.) районах. Эта негативная динамика является следствием действия двух основных факторов: устойчивой естественной убыли и миграционного оттока населения в более урбанизированные и экономически развитые центры. В абсолютном большинстве районов показатели смертности в численном выражении существенно превышают показатели рождаемости. Например, в 2024 году в Лискинском районе число умерших (1640 чел.) более чем в 2,3 раза превысило число родившихся (690 чел.), в Острогожском районе – почти в 4 раза (913 чел. против 232 чел.), а в Калачеевском – в 3,3 раза (791 чел. против 236 чел.). Особо отмечается выраженный пик смертности, пришедшийся на 2021 год, который, с высокой долей вероятности, связан с последствиями пандемии, что свидетельствует об уязвимости сельского населения к экстремальным эпидемиологическим ситуациям и на системные проблемы в организации медицинской помощи на селе.

На фоне общей депопуляции выделяются пригородные Новоусманский и Рамонский районы, где отмечается увеличение населения за счет миграционного притока и агломерационного эффекта. Этот рост обеспечен не за счет естественного прироста (где также наблюдается отрицательное сальдо), а благодаря мощному миграционному притоку. Данный феномен является прямым следствием эффекта агломерации – удобное транспортное сообщение, реализация новых экономических и жилищных проектов, близость к областному центру становятся ключевыми факторами, привлекающими население.

2. Поляризация экономического развития и инвестиционной активности. Отсутствие официальной статистики по типам территорий затрудняет аналитические процедуры. Поэтому мы опираемся на собственные наблю-

дения и для проведения исследования выделяем характерные виды экономической деятельности для сельских территорий: сельское хозяйство, охоту и лесное хозяйство; рыболовство и рыбоводство; обрабатывающие производства; торговля оптовая и розничная; ремонт автотранспортных средств и мотоциклов (рис. 2).

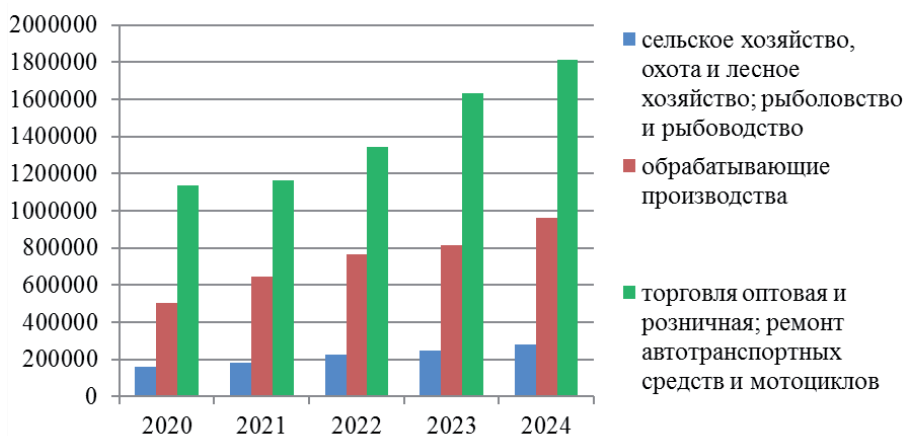


Рис. 2. Оборот организаций по характерным видам экономической деятельности для сельских территорий, млн руб.

В Воронежской области наблюдается стабильный рост оборотов по всем трем характерным видам деятельности на протяжении всего рассматриваемого периода. Наиболее значительный абсолютный объем и наиболее интенсивный рост наблюдается в сфере торговли, что свидетельствует о развитии потребительского рынка, росте покупательной способности и увеличении товарооборота. Такой тренд может косвенно указывать на общее оживление экономической жизни сельских территорий.

При этом важно отметить сохранение ведущей роли сельского хозяйства как базовой отраслевой специализации, оборот которой также демонстрирует стабильное увеличение. Рост оборотов в обрабатывающих производствах позволяет говорить о постепенном углублении переработки местной сельскохозяйственной продукции, что способствует увеличению добавленной стоимости, создаваемой на территориях.

Анализ инвестиций в основной капитал выявил экстремальную дифференциацию между территориями. Лидерами являются Рамонский (238,7 млрд руб.) и Лискинский (207,4 млрд руб.) районы, тогда как в Петропавловском и Репьевском районах объемы оборотов не превышают 1 млрд руб. Инвестиции также сконцентрированы в ограниченном числе территорий (Новоусманский, Бобровский, Рамонский районы), что закрепляет технологическое и экономическое отставание периферийных районов.

3. Более чем в двух третях муниципальных районов удельный вес водопроводных сетей, нуждающихся в замене, превышает 50% (рис. 3).

Наибольшие значения износа зафиксированы в Кантемировском (77,5%), Поворинском (66,8%) и Подгоренском (73%) районах. При этом в ряде территорий, Богучарский и Верхнехавский, отмечается сокращение протяженности водопроводных сетей, что свидетельствует о выводе их из эксплуатации без адекватного замещения. Это создает прямую угрозу бесперебойному водоснабжению и ограничивает инвестиционную привлекательность территорий.

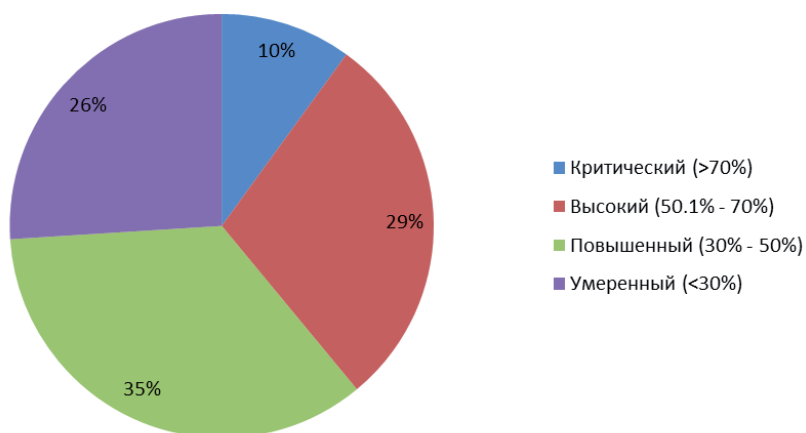


Рис. 3. Доля муниципальных районов Воронежской области с различным уровнем износа водопроводных сетей за 2024 г.

Важно отметить, что кризисное состояние водопроводной инфраструктуры наблюдается не только в депрессивных, но и в некоторых демографически и экономически растущих районах. Например, в Новоусманском и Рамонском районах, являющихся лидерами по предыдущим показателям, износ водопроводных сетей остается высоким – 53,4% и 55,9% соответственно. Это указывает на системный характер проблемы, при которой инвестиции и экономический рост не сопровождаются синхронным развитием критически важной коммунальной инфраструктуры.

4. Анализ динамики занятости и оплаты труда в муниципальных районах выявляет стабильную поляризацию, свидетельствующую об усугубляющихся структурных диспропорциях в сфере трудовых ресурсов. Данные о соотношении численности работников к предыдущему году демонстрируют разделение муниципальных образований на две контрастирующие группы (табл. 1). Для значительной части территорий, таких как Воробьевский, Эртильский и Каширский районы, характерна устойчивая отрицательная или волатильная динамика показателя, который последовательно находится ниже 100% либо чередует незначительный рост с периодами спада. Эта хроническая нестабильность является индикатором отсутствия устойчивых драйверов экономического роста и неспособности локальной экономики не

только создавать, но и сохранять существующие рабочие места, что усугубляет общую депрессивность данных территорий.

В то же время группа районов-лидеров – Новоусманский, Рамонский и Павловский – демонстрирует систематические положительные значения показателя, стабильно превышающие 100% и поддерживающие темпы роста занятости на высоком уровне в течение нескольких лет подряд. Такая динамика является прямым следствием их инвестиционной привлекательности, развития малого и среднего бизнеса, а также реализации крупных проектов, формирующих устойчивый спрос на рабочую силу.

Таблица 1

Численность работников в % к предыдущему году

№ п/п	Наименование муниципального района	2020	2021	2022	2023	2024
1	Аннинский	100,2	94,9	99,1	100,7	99,4
2	Бобровский	98,4	95,1	98,6	101,1	111,1
3	Богучарский	107,6	101	99,6	96,3	100,3
4	Бутурлиновский	100,8	101,4	100,2	98,3	98,7
5	Верхнеамонский	102,6	97,9	101,9	101,6	98,9
6	Верхнехавский	99,8	96,7	98,6	98,7	99,8
7	Воробьевский	99,8	96,4	100	100,4	99,4
8	Грибановский	87,6	100,9	97,7	103	102,2
9	Калачеевский	98,6	99,5	99,9	101	103,3
10	Каменский	98,8	101,4	106,3	101,4	100,9
11	Кантемировский	99,1	97,8	98,4	100,2	99,1
12	Каширский	94	94	99,9	90,4	104,2
13	Лискинский	100,1	102,2	97,4	102,5	102,3
14	Нижедевицкий	102,8	99	101,8	103,4	103,5
15	Новоусманский	101,4	109,3	105,6	107,5	110,9
16	Новохоперский	101,8	105	101,6	99,7	99,6
17	Ольховатский	99,4	95,7	100,1	106,2	101,6
18	Острогожский	98,5	95,3	101,2	99,2	98,3
19	Павловский	98,4	100,7	105,2	107,7	106,9
20	Панинский	98,8	99,8	101,4	101,8	96,2
21	Петропавловский	97,4	97,7	102,2	100,9	101,2
22	Поворинский	104,2	104,5	101	101,6	102,8
23	Подгоренский	95,1	98,5	102,5	101,3	101,8
24	Рамонский	99,8	111,3	108,9	102,9	106
25	Репьевский	95,8	98,4	101,3	98,2	101,4
26	Россошанский	98,8	102,3	101,3	99,6	99,7
27	Семилукский	97,3	99,4	103,7	99	100,1
28	Таловский	100,5	103,7	101,3	98,9	98,8
29	Терновский	96,3	101,4	97,5	96,8	97,8
30	Хохольский	100,2	99,1	103,6	100,4	101,6
31	Эртильский	97,5	97,1	99,1	96,3	98,5

Парадоксальным образом наблюдаемый в большинстве районов в 2024 году рост среднемесячной номинальной заработной платы (варьирующийся от 100,5% до 110,2% к предыдущему году) не только не нивелирует,

но и отчасти маскирует глубину структурных проблем. Наибольший рост заработной платы, зафиксированный в Бобровском, Калачеевском и Петропавловском районах, в территориях с растущей численностью работников сопровождается более существенным повышением оплаты труда, что указывает на обостряющуюся конкуренцию за ограниченные трудовые ресурсы. Однако этот номинальный рост в значительной степени нивелируется инфляционными процессами и не компенсирует системных проблем, включая сохраняющееся отставание уровня реальных доходов от среднероссийских показателей и низкое качество рабочих мест в депрессивных районах.

5. Выявленная дифференциация сельских территорий Воронежской области обуславливает необходимость оценки уровня их сбалансированного развития. Для решения этой задачи применена методика Л.А. Мустафиной и Е.Н. Королевой, модифицированная за счет выделения трудовых ресурсов (Тсуб) в самостоятельную компоненту наряду с экономической, социальной и инфраструктурной. Такой подход позволит более детально провести оценку состояния территорий, а также разрабатывать адресные меры по закреплению квалифицированных специалистов в сельской местности и устранению дисбалансов.

В результате исследования административного состава Воронежской области были определены девять муниципальных районов, не включающих в себя городские поселения согласно определению сельских территорий Д.С. Клейменова. На их примере проводилась дальнейшая оценка сбалансированности социально-экономического развития сельских территорий.

По итогам проведенных расчетов нами были получены результаты показателей, включающие данные по каждому из 4 ключевых блоков (экономический, социальный, инфраструктурный и трудовой), а также статистические коэффициенты (вариации, асимметрии, эксцесса), позволяющие детально оценить состояние территорий (табл. 2).

Таблица 2

Оценка сбалансированности развития сельских территорий
Воронежской области

Наименование муниципального района	Эсуб	Ссуб	Исуб	Тсуб	Интегральный показатель	Коэффициент вариации, %	Коэффициент асимметрии	Коэффициент эксцесса
Верхнемамонский	0,6603	0,2732	0,9213	1,0000	0,5498	39,75	-0,583	-0,62
Воробьевский	0,4978	0,2561	0,8000	0,6353	0,4016	36,41	-0,253	-0,60
Грибановский	0,9544	0,6417	0,6543	0,5752	0,6131	20,71	1,004	-0,01
Каширский	1,0000	0,1983	0,6217	0,6195	0,4243	46,51	-0,113	-0,33

Наименование муниципального района	Эсуб	Ссуб	Исуб	Тсуб	Интегральный показатель	Коэффициент вариации, %	Коэффициент асимметрии	Коэффициент эксцесса
Нижнедевицкий	0,6667	0,3160	0,6603	0,7399	0,4686	27,61	-1,026	0,00
Новоусманский	1,0000	0,5012	0,2156	0,7052	0,4240	47,33	0,021	-0,65
Петропавловский	0,7889	0,3297	0,4919	1,0000	0,5039	39,76	0,095	-1,06
Репьевский	0,7322	0,3566	1,0000	1,0000	0,6391	34,15	-0,657	-0,57
Терновский	0,9899	0,4391	0,8000	0,9231	0,6847	26,99	-0,826	-0,26

Анализ данных позволяет констатировать, что ни одна из территорий не достигла уровня сбалансированного развития по всем четырем компонентам одновременно. Наблюдается ярко выраженная поляризация как интегральных оценок, так и значений по отдельным блокам. При этом выявлены устойчивые структурные перекосы, характерные для большинства районов. В частности, установлено, что социальная сфера является системно отстающей компонентой, демонстрируя наиболее низкие значения относительно потенциального максимума. Это указывает на то, что экономические успехи даже в наиболее развитых муниципальных образованиях не трансформируются в адекватное повышение качества жизни населения.

Важным результатом применения методики стала идентификация специфических «точек роста» и «узких мест» для каждого муниципального района. Данные свидетельствуют, что высокий уровень развития одной или даже двух компонент (например, экономической и трудовой) не компенсирует отставания других (в первую очередь, социальной и инфраструктурной), что в конечном итоге определяет общую несбалансированность территории. Расчет статистических коэффициентов (вариации, асимметрии, эксцесса) дополнительно подтвердил гипотезу о разнонаправленном характере этих дисбалансов, которые могут проявляться как в равномерном, но низком уровне развития всех подсистем, так и в резких контрастах между ними.

Таким образом, полученный массив данных не только количественно подтверждает глубокую дифференциацию сельских территорий Воронежской области, но и раскрывает внутреннюю структуру этой дифференциации, выявляя ключевые проблемные зоны. Это создает прочную эмпирическую основу для последующего содержательного обсуждения причин сложившейся ситуации и разработки адресных стратегий управления развитием, направленных на преодоление выявленных дисбалансов.

Значения интегрального показателя варьируются в диапазоне от 0,4016 (Воробьевский район) до 0,6847 (Терновский район), что свидетельствует о значительном разрыве в уровне комплексного развития и подтверждает тезис о поляризации сельских территорий. При этом ни один из муниципальных районов не достиг уровня, близкого к единице, что указывает на наличие существенных резервов для развития во всех без исключения территориях.

Анализ компонентных показателей выявляет структурные дисбалансы. Экономический блок (Эсуб) демонстрирует наибольшую вариативность, при этом социальная сфера (Ссуб) является системно отстающей компонентой для всех территорий. Выделение трудового блока (Тсуб) доказало свою целесообразность, показав, что дисбалансы связаны не с дефицитом кадров, а с неразвитостью социальной и инфраструктурной сфер для их закрепления. Инфраструктурный блок (Исуб) характеризуется крайней неоднородностью, демонстрируя диссонанс между экономическим ростом и обеспеченностью базовой инфраструктурой.

Статистические коэффициенты углубляют анализ. Высокие значения коэффициента вариации (более 46% в Каширском и Новоусманском районах) указывают на значительную внутреннюю неравномерность развития. Положительная асимметрия в Грибановском районе (1,004) свидетельствует о смещении в сторону высоких значений, маскируя структурные дисбалансы, тогда как отрицательная асимметрия в Нижнедевицком (-1,026) и Терновском (-0,826) районах является индикатором системного отставания. Анализ эксцесса подтверждает выводы: его отрицательное значение в Петропавловском районе (-1,06) отражает фрагментарное развитие, в то время как значение, близкое к нулю в Грибановском районе, свидетельствует о более скоординированном развитии компонент.

Классификация муниципальных районов на группы сбалансированных и несбалансированных территорий и осуществлялась на основе комплексного анализа системы взаимодополняющих критериев, позволяющих оценить как общий уровень развития, так и внутреннюю согласованность компонент территориальной организации (табл. 3).

Таблица 3

Сбалансированные и несбалансированные сельские территории

Сбалансированные сельские территории	Несбалансированные сельские территории
Грибановский муниципальный район	Верхнемамонский муниципальный район
	Воробьевский муниципальный район
	Каширский муниципальный район
	Нижнедевицкий муниципальный район
	Новоусманский муниципальный район
	Петропавловский муниципальный район
	Репьевский муниципальный район
Терновский муниципальный район	

На основе установленных критериев (интегрального показателя сбалансированности (порог больше 0,6) и статистических параметров распределения (коэффициент вариации более 33%, асимметрии $\pm 0,5$, эксцесса ± 1)) проведена классификация территорий. Результаты свидетельствуют о многоаспектном характере несбалансированности развития.

Наглядным примером служат следующие случаи: Новоусманский район, имея максимальный экономический потенциал, сочетает его с критически низким уровнем развития инфраструктуры; Каширский район демонстрирует аналогичный экономический успех при крайне слабом социальном развитии; Терновский район, несмотря на относительно высокий интегральный показатель, имеет структурный перекоп, выраженный в отклонении коэффициента асимметрии.

Обособление блока трудовых ресурсов в качестве самостоятельной компоненты анализа подтвердило свою методологическую обоснованность. Проведенная оценка показала, что проблемы в сфере трудовых ресурсов не носят системного характера для большинства исследуемых территорий.

Таким образом, подавляющее большинство сельских территорий Воронежской области (8 из 9 исследованных) являются несбалансированными, что свидетельствует о повсеместном наличии структурных диспропорций, которые сдерживают комплексное развитие региона. Даже территории-лидеры по экономическим показателям демонстрируют серьезные внутренние противоречия в своем развитии.

Заключение

Использование комплексного методического подхода, основанного на расчете интегральных показателей и статистических коэффициентов, позволило получить репрезентативную оценку уровня сбалансированности социально-экономического развития сельских территорий Воронежской области и выявить следующие ключевые результаты:

1. Подавляющее большинство исследованных сельских территорий (8 из 9) характеризуются несбалансированным развитием, что свидетельствует о повсеместном наличии структурных диспропорций, выступающих сдерживающим фактором комплексного развития региона.

2. Выделение трудовых ресурсов в самостоятельную компоненту доказало свою методологическую ценность, позволив установить, что дисбалансы возникают не из-за недостатка кадрового потенциала, а по причине системного отставания социальной и инфраструктурной сфер, что препятствует закреплению населения на территориях.

3. Применение статистических коэффициентов (вариации, асимметрии, эксцесса) углубило анализ, выявив разнонаправленный характер дисбалансов: от системного отставания всех компонент до резких контрастов между высокоразвитыми и кризисными сферами в пределах одной территории.

Таким образом, дальнейшее регулирование развития сельских территорий должно быть направлено на преодоление выявленных структурных перекосов. Разработанный диагностический инструментарий позволяет обосновать адресные меры государственной поддержки для каждой типологической группы районов, что будет способствовать снижению межтерриториальной дифференциации и обеспечению комплексного, сбалансированного роста сельских территорий Воронежской области.

Список источников

1. Барабаш Д.А. Комплексный подход для оценки сбалансированности регионального развития // *Научно-технические ведомости Санкт-Петербургского государственного политехнического университета. Экономические Науки*, 2014, no. 1, с. 42-53.
2. Вартанова М.Л. Повышение уровня и качества жизни населения – главная задача устойчивого развития сельских территорий / М.Л. Вартанова, В.А. Безвербный // *Экономические отношения*, 2019, Т. 9, no. 3, с. 1925-1938.
3. Гатауллин Р.Ф. Проблемы сельских территорий как угроза сбалансированности пространственного развития страны // *Вестник Евразийской науки*, 2020, no. 3, с. 1-8.
4. Глинский В.В. Статистический инструментарий в решении задач управления развитием территорий / В.В. Глинский, Л.К. Серга, В.Л. Пуляевская // *Вопросы статистики*, 2014, no. 10, с. 14-20.
5. Гранберг А.Г. Возможны ли распад или сжатие России? // *Регион: экономика и социология*, 2011, no. 2, с. 9-18.
6. Закшевский В.Г. Сбалансированность развития сельских территорий как пространственных систем: сущность и природа дисбалансов / В.Г. Закшевский, А.В. Улезько // *RUSSIAN JOURNAL OF MANAGEMENT*, 2025, no. 4, с. 1-12.
7. Зандер Е.В. Оценка диспропорций территориального развития России как инструмент формирования региональной политики / Е.В. Зандер, Е.В. Лобкова, Т.А. Смирнова // *Проблемы современной экономики*, 2014, no. 4 (52), с. 190-193.
8. Клейменов Д.С. Совершенствование управления развитием сельских территорий: дис. канд. экон. наук: 08.00.05. Воронеж, 2016. 166 с.
9. Леонтьева В.В. Статистическое исследование уровня развития сельских территорий: дис. ... канд. экон. наук / В.В. Леонтьева. Новосибирск, 2011. 290 с.
10. Мустафина Л.А. Методические основы исследования пространственных диспропорций на субрегиональном уровне / Л.А. Мустафина, Е.Н. Королева // *Всероссийский журнал*, 2024, no. 5 (64), с. 282-284.
11. Политика сбалансированного развития региона: монография / Н.В. Сироткина и др.; под ред. проф. Н.В. Сироткиной. Москва, Издательство «Научная книга», 2018. 540 с.
12. Ускова Т.В. Сбалансированность регионального экономического пространства по линии «город-село» // *Проблемы прогнозирования*, 2024, no. 1 (202), с. 196-207.
13. Шibaева Н.А. Комплексное развитие сельских территорий как основа устойчивого развития регионов России / Н.А. Шibaева, М.А. Кательникова // *Дружковский вестник*, 2023, no. 2 (52), с. 185-192.
14. Шишкина Л.А. Инструментарий привлечения инвестиций в социально-экономическое развитие муниципального образования субъекта Российской Федерации / Л.А. Шишкина, А.Г. Волкова, Ч.А. Сагов // *Регион: системы, экономика, управление*, 2023, no. 2(61), с. 71-76.
15. Шишкина Л.А. Стратегический подход в муниципальном управлении / Л.А. Шишкина, А.Г. Волкова, А.А. Майоров // *Регион: системы, экономика, управление*, 2022, no. 3(58), с. 123-126.

COMPREHENSIVE ASSESSMENT OF THE BALANCED SOCIO-ECONOMIC DEVELOPMENT OF RURAL AREAS (BASED ON THE MATERIALS OF THE VORONEZH REGION)

Lotkov Igor Anatolyevich, Cand. Sci. (Econ.), Assoc. Prof.

Kursk state agrarian university named after I.I. Ivanov, Karl Marx str., 70, Kursk, Russia, 305021; e-mail: ilotkov@govrn.ru

Importance: the system of socio-economic relations that develop in the process of rural development, the object of which is the total resource potential, and the subjects are state authorities, local governments, business entities and the population. The problem of modern rural development is their deep spatial differentiation and structural imbalances that hinder the integrated development of regions [7, 12]. *Purpose:* a comprehensive assessment of the balanced socio-economic development of rural areas of the Voronezh region and the identification of strategic directions for reducing inter-territorial differentiation. *Research design:* rural development in the Voronezh Region is characterized by significant polarization. In the course of the study, methods of statistical analysis, comparative comparison, index method and methodology for assessing the balanced development of territories based on the calculation of integral indicators and coefficients of variation, asymmetry and excess were used [9, 10]. As a result, it was found that only one of the nine analyzed territories can be characterized as balanced. *Results:* typical approaches to assessing the development of territories are the analysis of individual indicators. As our observations show, a comprehensive assessment of the balance, taking into account the economic, social, infrastructural blocks and the block of labor resources, reveals hidden structural imbalances even in the territories that are leaders in economic indicators. The considered methodological approach allows not only to diagnose problems, but also to justify targeted measures of state support, as well as to adjust the development strategy for a specific territory, taking into account its characteristics [2, 3, 11].

Keywords: rural areas, balanced development, socio-economic development, territorial differentiation.

References

1. Barabash D.A. Kompleksnyj podhod dlya ocenki sbalansirovannosti regional'nogo razvitiya [An integrated approach for assessing the balance of regional development] / D.A. Barabash. *Nauchno-Tekhnicheskie Vedomosti Sankt-Peterburgskogo Gosudarstvennogo Politekhnicheskogo Universiteta. Ekonomicheskie Nauki*, 2014, no. 1, pp. 42-53. (In Russ.)
2. Vartanova M.L. Povyshenie urovnya

i kachestva zhizni naseleniya – glavnaya zadacha ustojchivogo razvitiya sel'skih territorij [Improving the level and quality of life of the population is the main task of sustainable rural development] / M.L. Vartanova, V.A. Bezverbnyj. *Ekonomicheskie otnosheniya*, 2019, Tom 9, no. 3, pp. 1925-1938. (In Russ.)

3. Gataullin R.F. Problemy sel'skih territorij kak ugroza sbalansirovannosti prostranstvennogo razvitiya strany [Problems of rural areas as a threat to the balanced spatial development of the country] / R.F. Gataullin. *Vestnik Evrazijskoj nauki*, 2020, no. 3, pp. 1-8. (In Russ.)

4. Glinskij V.V. Statisticheskij instrumentarij v reshenii zadach upravleniya razvitiem territorij [Statistical tools in solving problems of territorial development management] / V.V. Glinskij, L.K. Serga, V.L. Pulyaevskaya. *Voprosy statistiki*, 2014, no. 10, pp. 14-20. (In Russ.)

5. Granberg A.G. Vozmozhny li raspad ili szhatie Rossii? [Is the disintegration or contraction of Russia possible?] / A.G. Granberg. *Region: ekonomika i sociologiya*, 2011, no. 2, pp. 9-18. (In Russ.)

6. Zakshevskij V.G. Sbalansirovannost' razvitiya sel'skih territorij kak prostranstvennyh sistem: sushchnost' i priroda disbalansov [Balanced development of rural territories as spatial systems: the essence and nature of imbalances] / V.G. Zakshevskij, A.V. Ulez'ko. *RUSSIAN JOURNAL OF MANAGEMENT*, 2025, no. 4, pp. 1-12. (In Russ.)

7. Zander E.V. Ocenka disproportcij territorial'nogo razvitiya Rossii kak instrument formirovaniya regional'noj politiki [Assessment of the imbalances of Russia's territorial development as a tool for shaping regional policy] / E.V. Zander, E.V. Lobkova, T.A. Smirnova. *Problemy sovremennoj ekonomiki*, 2014, no. 4 (52), pp. 190-193. (In Russ.)

8. Klejmenov D.S. *Sovershenstvovanie upravleniya razvitiem sel'skih territorij*: dis. kand. ekon. nauk: 08.00.05 [Improving the management of rural development: PhD in Economics: 08.00.05]. Voronezh, 2016. 166 p. (In Russ.)

9. Leont'eva V.V. Statisticheskoe issledovanie urovnya razvitiya sel'skih territorij: dis. ... kand. ekon. nauk [Statistical study of the level of rural development: dis. ... Candidate of Economic Sciences] / V.V. Leont'eva. Novosibirsk, 2011. 290 p. (In Russ.)

10. Mustafina L.A. Metodicheskie osnovy issledovaniya prostranstvennyh disproportcij na subregional'nom urovne [Methodological foundations for the study of spatial disparities at the subregional level] / L.A. Mustafina, E.N. Koroleva E.N. *Vserossijskij zhurnal*, 2024, no. 5 (64), pp. 282-284. (In Russ.)

11. *Politika sbalansirovannogo razvitiya regiona*: monografiya [The policy of balanced development of the region: a monograph] / N.V. Sirotkina i dr.; pod red. Prof. N.V. Sirotkinoj. M., Izdatel'stvo «Nauchnaya kniga», 2018. 540 p. (In Russ.)

12. Uskova T.V. Sbalansirovannost' regional'nogo ekonomicheskogo prostranstva po linii «gorod-selo» [The balance of the regional economic space along the «city-village» line]. *Problemy prognozirovaniya*, 2024, no. 1 (202), pp. 196-207. (In Russ.)

13. Shibaeva N.A. Kompleksnoe razvitie sel'skih territorij kak osnova ustojchivogo razvitiya regionov Rossii [Integrated rural development as a basis for sustainable development of Russian regions] / N.A. Shibaeva, M.A. Katal'nikova. *Drukerovskij vestnik*, 2023, no. 2 (52), pp. 185-192. (In Russ.)

14. Shishkina L.A. Instrumentarij privilecheniya investicij v social'no-ekonomicheskoe razvitie municipal'nogo obrazovaniya sub'ekta Rossijskoj Federacii [Tools for attracting investments in the socio-economic development of a municipal entity of a subject of the Russian Federation] / L.A. Shishkina, A.G. Volkova, Ch.A. Sagov. *Region: sistemy, ekonomika, upravlenie*, 2023, no. 2(61), pp. 71-76. (In Russ.)

15. Shishkina L.A. Strategicheskij podhod v municipal'nom upravlenii [Strategic approach in municipal management] / L.A. Shishkina, A.G. Volkova, A.A. Majorov. *Region: sistemy, ekonomika, upravlenie*, 2022, no. 3(58), pp. 123-126. (In Russ.)